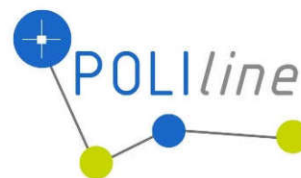




**AGENZIA DEL DEMANIO**



Agenzia del Demanio

Via Barberini, 38 - 00187 Roma

**PROGETTISTA**

POLIline Srl  
 +39 011 0466949  
 info@poliline.it  
 Corso Marconi, 20, Torino (TO)

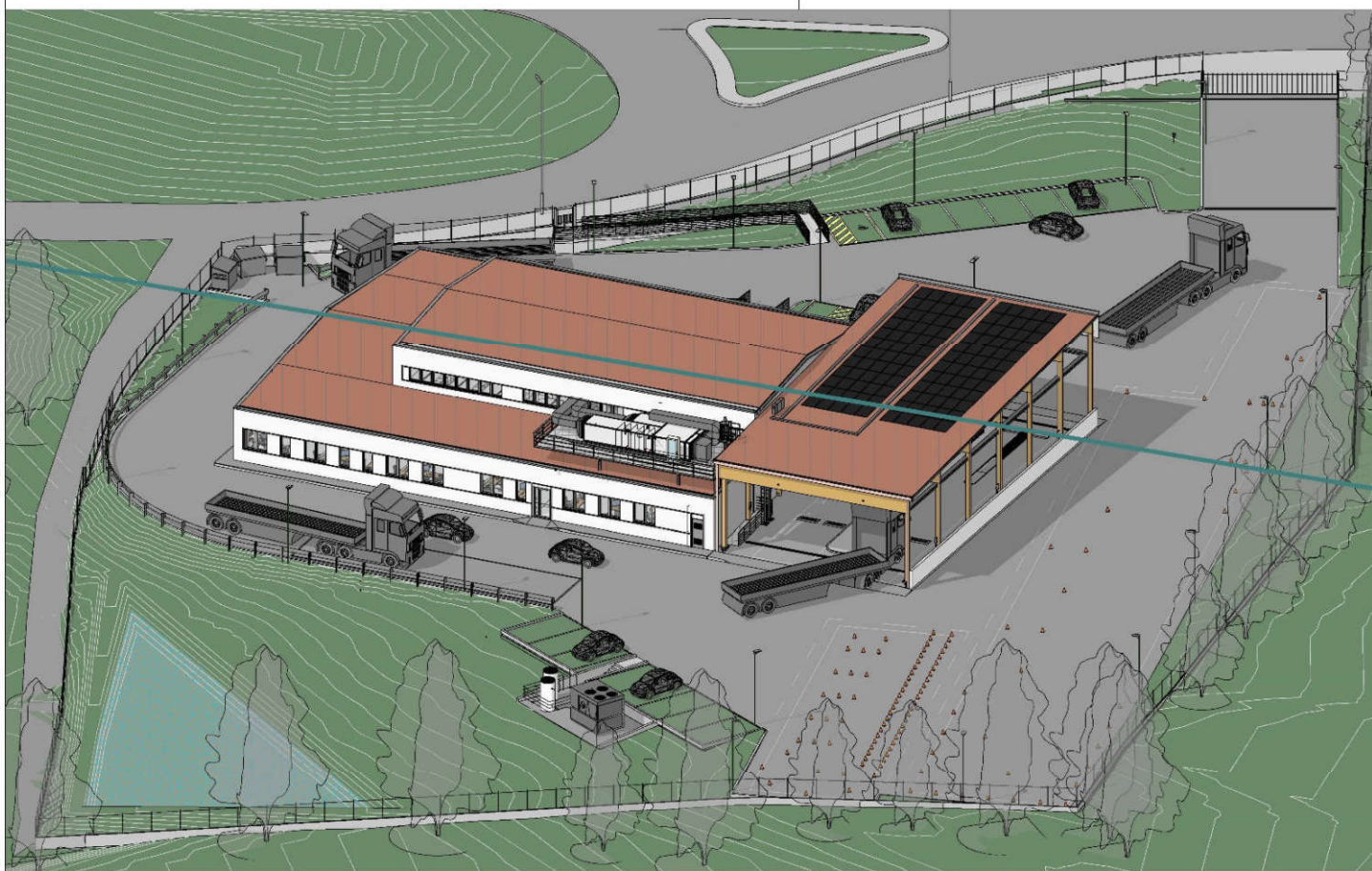
**PROGETTO**

**Ex Aula Bunker**

**SEDE PROGETTO**

**Via al Bassone, Como (CO)**

*Progettista architettonico*  
 Arch. Andrea PALEARI  
*Prevenzione incendi*  
 Arch. Anna TAPPERO  
*Geologo*  
 Dott. Geol. Marco NOVO  
*Progettista strutture*  
 Ing. Paolo BARD  
*Progettista impianti meccanici*  
 Ing. Maurizio LANCINI  
*Progettista impianti elettrici*  
 Ing. Pierfausto VALZELLI



**TITOLO**

**Progetto Esecutivo**

**Elenco prezzi unitari edile**

**NUMERO DISEGNO**

**COB0331-ADM-CF0000001-  
 XX-BQ-A-EA0002**

REV

2

15/06/2021

**TAVOLA**

**CM.02**

Via al Bassone, Como  
Como

pag. 1

# ELENCO PREZZI

**OGGETTO:** Affidamento delle indagini geologiche, geotecniche, diagnosi energetica, rilievo geometrico, architettonico, tecnologico ed impiantistico da restituire in modalità BIM e di progettazione definitiva, progettazione esecutiva, coordinamento alla sicurezza in fase di progettazione per gli interventi di rifunzionalizzazione dell'immobile di cui alla scheda COB0331, denominato "Ex Aula Bunker" e sita in via Al Bassone a Como, per le esigenze della Motorizzazione Civile di Como. CIG: 78935489DE

**COMMITTENTE:** Agenzia del Demanio - Direzione Regionale Lombardia

Data, 01/07/2021

**IL TECNICO**

Prezzario Regione Lombardia 2021

Num.Ord. TARIFFA	DESCRIZIONE DELL'ARTICOLO	unità di misura	P R E Z Z O UNITARIO
<b>1C - OPERE COMPIUTE EDILI (SpCap 1)</b>			
<b>1C.01 - DEMOLIZIONI - RIMOZIONI (Cap 2)</b>			
Nr. 1 1C.01.020.00 20	Demolizione totale o parziale di edificio, anche pericolante, di tipo industriale, con mezzi meccanici adeguati alla mole delle strutture da demolire, compreso il carico ed il trasporto alle discariche autorizzate. <b>euro (nove/81)</b>	m <sup>3</sup>	9,81
Nr. 2 1C.01.020.00 50	Demolizione di strutture in ferro, mediante tagli, demolizioni di parti murarie, abbassamento, carico, trasporto ad impianti di stoccaggio, di recupero o a discarica. <b>euro (uno/25)</b>	kg	1,25
Nr. 3 1C.01.030.00 40.a	Demolizione di strutture e murature in cemento armato, compreso il taglio dei ferri di armatura, totale o parziale, entro e fuori terra, a qualsiasi altezza, con relativi intonaci e rivestimenti, con l'impiego di attrezzature meccaniche adeguate alla dimensione della demolizione, compreso ogni intervento manuale, per tagli di murature, aperture vani porte e finestre, fori passanti, sottomurazioni e qualsiasi altro scopo. Compresa la movimentazione con qualsiasi mezzo manuale o meccanico nell'ambito del cantiere, il carico ed il trasporto alle discariche autorizzate. Esclusi gli oneri di smaltimento. Per ogni intervento con volume: - oltre 5,01 m <sup>3</sup> <b>euro (centocinquantauno/60)</b>	m <sup>3</sup>	151,60
Nr. 4 1C.01.050.00 30.a	Demolizione, parziale o totale, di solaio in laterizio e cemento armato, sia piano che inclinato, costituito da travetti in laterizio, elementi forati in cotto, sovrastante caldana in calcestruzzo. Compresa le opere provvisorie di sostegno e protezione; la movimentazione delle macerie nell'ambito del cantiere; il carico e trasporto agli impianti di stoccaggio, di recupero o a discarica. Esclusi gli oneri di smaltimento: - fino allo spessore di cm 16, compresa la soletta collaborante <b>euro (venti/63)</b>	m <sup>2</sup>	20,63
Nr. 5 1C.01.060.00 10.b	Rimozione del manto di copertura, esclusa l'orditura leggera, compreso l'abbassamento al piano di carico, movimentazione con qualsiasi mezzo nell'ambito del cantiere, cernita e pulizia del materiale riutilizzabile, carico e trasporto agli impianti di stoccaggio, di recupero o a discarica; esclusi gli oneri di smaltimento. Per coperture in: -lastre metalliche, fibrocemento, pannelli monolitici coibentati, resina <b>euro (dieci/20)</b>	m <sup>2</sup>	10,20
Nr. 6 1C.01.070.00 10.c	Demolizione di tavolati e tramezzi, realizzati con materiali di qualsiasi tipo, inclusi intonaci, rivestimenti, ecc., valutati per l'effettivo spessore misurato; compresi: i piani di lavoro, le opere provvisorie e di protezione; la movimentazione con qualsiasi mezzo meccanico o manuale delle macerie nell'ambito del cantiere; il carico e trasporto agli impianti di stoccaggio, di recupero o a discariche autorizzate. Non sono inclusi gli oneri di smaltimento. Per spessori: - fino a 16 cm, in mattoni forati, blocchi di calcestruzzo forati e materiali assimilabili <b>euro (quattordici/18)</b>	m <sup>2</sup>	14,18
Nr. 7 1C.01.080.00 10.b	Rimozione di controsoffitti, fino ad altezza di 4,00 m, compresi: i piani di lavoro o trabatelli, le opere provvisorie e di protezione; la cernita e l'accatastamento degli elementi riutilizzabili; la movimentazione delle macerie nell'ambito del cantiere; il carico e trasporto agli impianti di stoccaggio, di recupero o a discariche autorizzate. Esclusi gli oneri di smaltimento. Nei tipi: - in rete metallica, nervometal o similari intonacati, e in pannelli continui fissi pendinati e stuccati di gesso, cartongesso o materiali assimilabili <b>euro (nove/98)</b>	m <sup>2</sup>	9,98
Nr. 8 1C.01.100.00 10.d	Demolizione di pavimenti interni, comprese le opere provvisorie di protezione, la movimentazione con qualsiasi mezzo delle macerie nell'ambito del cantiere; la cernita, pulizia ed accatastamento del materiale di recupero; il carico e trasporto delle macerie agli impianti di stoccaggio, di recupero o a discarica. Esclusi gli oneri di smaltimento: - in lastre di pietra naturale, di qualsiasi spessore, compresa la malta di allettamento <b>euro (undici/37)</b>	m <sup>2</sup>	11,37
Nr. 9 1C.01.110.01 00.a	Demolizione di massetti e sottofondi in conglomerato cementizio anche leggermente armato, per pavimentazioni esterne, platee e similari, eseguita con l'ausilio di qualsiasi mezzo meccanico o manuale, compresa la movimentazione nel cantiere con qualsiasi mezzo, il carico ed il trasporto alle discariche autorizzate: - spessore fino a 8 cm <b>euro (sci/96)</b>	m <sup>2</sup>	6,96
Nr. 10 1C.01.130.00 20.a	Rimozione di masselli, di manufatti in pietra naturale o artificiale. Compresi e compensati: le opere provvisorie di sostegno e di protezione, gli smuramenti, le imbragature, l'abbassamento o l'innalzamento dei manufatti, il trasporto al piano di carico: - con deposito nell'ambito del cantiere. <b>euro (centoventicinque/74)</b>	m <sup>3</sup>	125,74
Nr. 11 1C.01.140.00 10.b	Rimozione di serramenti in legno interni ed esterni, impennate e simili, di qualunque forma e dimensione, incluse mostre, controtelai, imbotti ecc. compresa la movimentazione in cantiere con qualsiasi mezzo, il carico ed il trasporto a deposito o alle discariche autorizzate:- con cernita di vetri e legno, carico e trasporto ad impianti di stoccaggio, di recupero o a discarica; esclusi gli oneri di smaltimento. <b>euro (quattordici/08)</b>	m <sup>2</sup>	14,08
Nr. 12 1C.01.150.00 10.b	Rimozione di serramenti interni ed esterni in ferro o leghe, pareti mobili, impennate e simili di qualunque forma e dimensione, inclusi falsi telai, telai, imbotti, mostre: - con abbassamento, separazione dei vetri, carico, trasporto ad impianti di stoccaggio, di recupero o a discarica. <b>euro (tredici/42)</b>	m <sup>2</sup>	13,42
Nr. 13 1C.01.150.00	Rimozione di inferriate di qualunque natura, forma e dimensione: - con abbassamento, carico, trasporto ad impianti di stoccaggio, di recupero o a discarica.		

Num.Ord. TARIFFA	DESCRIZIONE DELL'ARTICOLO	unità di misura	P R E Z Z O UNITARIO
20.b	<b>euro (cinque/93)</b>	m <sup>2</sup>	5,93
Nr. 14 1C.01.170.00 10	Rimozione di apparecchi igienico-sanitari, incluso lo smontaggio delle apparecchiature, rubinetterie e degli accessori. Compreso l'abbassamento, il carico e trasporto ad impianti di stoccaggio, di recupero o a discarica. Esclusi gli oneri di smaltimento. <b>euro (ventiquattro/95)</b>	cad	24,95
Nr. 15 1C.01.170.00 20.a	Rimozione delle linee di alimentazione degli apparecchi igienico- sanitari fino alle valvole di intercettazione e delle relative tubazioni di scarico fino alla colonna principale, da murature che non vengono demolite. Comprese le opere di demolizione a parete e a pavimento, i tagli, le intercettazioni, le opere provvisionali di sostegno e protezione, l'abbassamento, il carico e il trasporto delle macerie ad impianti di stoccaggio, di recupero o a discarica. Esclusi gli oneri di smaltimento: - linee acqua calda e fredda. <b>euro (novantanove/23)</b>	cad	99,23
Nr. 16 1C.01.170.00 20.b	Rimozione delle linee di alimentazione degli apparecchi igienico- sanitari fino alle valvole di intercettazione e delle relative tubazioni di scarico fino alla colonna principale, da murature che non vengono demolite. Comprese le opere di demolizione a parete e a pavimento, i tagli, le intercettazioni, le opere provvisionali di sostegno e protezione, l'abbassamento, il carico e il trasporto delle macerie ad impianti di stoccaggio, di recupero o a discarica. Esclusi gli oneri di smaltimento: - linea acqua fredda. <b>euro (settantaquattro/45)</b>	cad	74,45
Nr. 17 1C.01.170.00 30.b	Rimozione apparecchi di riscaldamento, di qualunque tipo e dimensione:- con abbassamento, carico e trasporto a impianti di stoccaggio, di recupero o a discarica <b>euro (diciannove/22)</b>	cad	19,22
Nr. 18 1M.NP.0070	Opere per demolizione degli impianti meccanici esistenti non inclusi nelle opere di demolizione di cui al computo edile. Le demolizioni includono: - unità di trattamento aria e rete aerea; - impianti di estrazione aria in campo comprensivi di: estrattori, canali in lamiera ed in PVC; - centrale termica comprensiva di: generatori di calore, vasi di espansione, tubazioni, pompe di ricolazione, valvolame, canne fumarie; - centrale di pressurizzazione antincendio comprensiva di: pompa antincendio, tubazioni. Comprensivi il carico ed il trasporto delle macerie ad impianti di stoccaggio, di recupero o a discarica autorizzata e gli oneri di smaltimento. <b>euro (novemilasestantauno/12)</b>	a.c.	9'061,12
<b>1C.02 - SCAVI - MOVIMENTI TERRE (Cap 3)</b>			
Nr. 19 1C.02.050.00 10.a	Scavo di sbancamento con mezzi meccanici, a qualunque profondità, di materiali di qualsiasi natura e consistenza, asciutti, bagnati, melmosi, esclusa la roccia, inclusi i trovanti rocciosi o i relitti di murature fino a 0.750 m <sup>3</sup> . Compreso lo spianamento e la configurazione del fondo anche a gradoni, la profilatura di pareti e scarpate; le sbadacchiature ove occorrenti; le opere provvisionali di segnalazione e protezione. - con carico, trasporto ed accatastamento del materiale nell'ambito del cantiere. <b>euro (tre/76)</b>	m <sup>3</sup>	3,76
Nr. 20 1C.02.100.00 10.a	Scavo non armato per tubazioni e collettori, eseguito con mezzi meccanici e materiale depositato a bordo scavo: - profondità fino a m. 1,20 <b>euro (sei/29)</b>	m <sup>3</sup>	6,29
Nr. 21 1C.02.100.00 10.b	Scavo non armato per tubazioni e collettori, eseguito con mezzi meccanici e materiale depositato a bordo scavo: - profondità da 1,21 a 2,20 m <b>euro (nove/13)</b>	m <sup>3</sup>	9,13
Nr. 22 1C.02.100.00 30.a	Scavo parziale di fondazione a sezione obbligata con pareti a scarpa, eseguito fino a m. 1,50 di profondità con mezzi meccanici, di materie di qualsiasi natura e consistenza, asciutte, bagnate, melmose, esclusa la roccia, inclusi i trovanti rocciosi o i relitti di murature fino a 0.75 m <sup>3</sup> , comprese le opere provvisionali di segnalazione e protezione, le sbadacchiature leggere ove occorrenti: - con carico e deposito delle terre nell'ambito del cantiere. <b>euro (sette/88)</b>	m <sup>3</sup>	7,88
Nr. 23 1C.02.100.00 30.b	Scavo parziale di fondazione a sezione obbligata con pareti a scarpa, eseguito fino a m. 1,50 di profondità con mezzi meccanici, di materie di qualsiasi natura e consistenza, asciutte, bagnate, melmose, esclusa la roccia, inclusi i trovanti rocciosi o i relitti di murature fino a 0.75 m <sup>3</sup> , comprese le opere provvisionali di segnalazione e protezione, le sbadacchiature leggere ove occorrenti: - con carico e trasporto delle terre ad impianti di stoccaggio, di recupero o a discarica; esclusi eventuali oneri di smaltimento. <b>euro (ventiuno/90)</b>	m <sup>3</sup>	21,90
Nr. 24 1C.02.100.00 40.a	Scavo a sezione obbligata a pareti verticali, eseguito a macchina fino a 3.00 m di profondità, di materie di qualsiasi natura e consistenza, asciutte, bagnate, melmose, esclusa la roccia ma inclusi i trovanti o i relitti di murature fino a 0.750 m <sup>3</sup> , comprese le opere provvisionali di segnalazione e protezione, le sbadacchiature leggere ove occorrenti: - con carico e deposito nell'ambito del cantiere. <b>euro (dieci/51)</b>	m <sup>3</sup>	10,51
Nr. 25 1C.02.350.00	Reinterro con mezzi meccanici di scavi per condotti fognari con materiale depositato a bordo scavo, compresi spianamenti e costipazione a strati non superiori a 50 cm, bagnatura e ricarichi		



Num.Ord. TARIFFA	DESCRIZIONE DELL'ARTICOLO	unità di misura	P R E Z Z O UNITARIO
30	<b>euro (due/28)</b>	m <sup>3</sup>	2,28
Nr. 26 1C.02.400.00 30	Sistemazione di sponde, argini, rilevati per adattamenti delle sagome, eseguita con mezzi meccanici. Compresi il carico e trasporto delle terre già depositate, la stesa, la modellazione, la costipazione, la bagnatura. <b>euro (tre/55)</b>	m <sup>2</sup>	3,55
Nr. 27 1C.NP.0080	Fornitura di terre e rocce da cava, nel tipo misto premiscelato per riporto per realizzazione di sede stradale. Compreso il trasporto. <b>euro (quarantadue/20)</b>	m <sup>3</sup>	42,20
Nr. 28 1C.NP.0090	Fornitura di terre e rocce da cava, nel tipo misto naturale per riporto per realizzazione di rilevato. Compreso il trasporto. <b>euro (ventiquattro/09)</b>	m <sup>3</sup>	24,09
<b>1C.03 - PALIFICAZIONI - DIAFRAMMI (Cap 4)</b>			
Nr. 29 1C.03.150.00 10.e	Pali di piccolo diametro (micropali) per fondazioni, sottofondazioni ed ancoraggi, eseguiti mediante trivellazione a rotazione o rotopercolazione. Sono compresi: la trivellazione in terreni di qualsiasi natura e consistenza, la successiva iniezione a pressione di miscela cementizia con assorbimento fino a tre volte il volume teorico del foro, anche in più fasi; il tracciamento dei punti di infissione, la formazione di accessi e piani di lavoro, l'assistenza muraria, la rettifica o scapitozzatura delle teste; il carico, il trasporto alle discariche autorizzate dei materiali di risulta. Sono esclusi: la tubazione di rivestimento, l'armatura metallica, le prove di carico. - diametro 176-200 mm <b>euro (ottantauno/09)</b>	m	81,09
<b>1C.04 - OPERE IN C.A. (Cap 5)</b>			
Nr. 30 1C.04.010.00 20.a	Fondazioni in conglomerato cementizio realizzate mediante getto, con l'ausilio di gru o qualsiasi altro mezzo di movimentazione, di calcestruzzo confezionato in betoniera, con inerti ad assortimento granulometrico adeguato alla particolare destinazione del getto diametro massimo 32 mm, consistenza S3, compresa la vibratura, esclusi ferro e casseri; resistenza: - C25/30 - esposizione XC1 o XC2 <b>euro (centoventicinque/32)</b>	m <sup>3</sup>	125,32
Nr. 31 1C.04.010.00 40.a	Strutture armate in conglomerato cementizio realizzate mediante getto con l'ausilio di gru o qualsiasi altro mezzo di movimentazione, di calcestruzzo confezionato in betoniera, con inerti ad assortimento granulometrico adeguato alla particolare destinazione del getto diametro massimo 32 mm, consistenza S3, per spessori non inferiori a 17 cm, esclusi ferro e casseri, compresa la vibratura; resistenza: - C25/30 - esposizione XC1 o XC2 <b>euro (centotrentaotto/80)</b>	m <sup>3</sup>	138,80
Nr. 32 1C.04.010.00 40.b	Strutture armate in conglomerato cementizio realizzate mediante getto con l'ausilio di gru o qualsiasi altro mezzo di movimentazione, di calcestruzzo confezionato in betoniera, con inerti ad assortimento granulometrico adeguato alla particolare destinazione del getto diametro massimo 32 mm, consistenza S3, per spessori non inferiori a 17 cm, esclusi ferro e casseri, compresa la vibratura; resistenza: - C28/35 - esposizione XC1 o XC2 <b>euro (centosessantauno/23)</b>	m <sup>3</sup>	161,23
Nr. 33 1C.04.020.00 20.a	Fondazioni (plinti, travi rovesce, platee) realizzate mediante getto di calcestruzzo preconfezionato a prestazione garantita, con l'ausilio di gru o qualsiasi altro mezzo di movimentazione, Diametro max degli aggregati 32 mm, consistenza S5, esclusi ferro e casseri; classe di resistenza - classe di esposizione:- C25/30 - XC1 e XC2 <b>euro (centoquaranta/54)</b>	m <sup>3</sup>	140,54
Nr. 34 1C.04.020.00 40.a	Strutture (pilastri, travi, corree, solette, murature di vani scala e ascensori),realizzate mediante getto di calcestruzzo preconfezionato a prestazione garantita, con l'ausilio di gru, pompa per calcestruzzo o qualsiasi altro mezzo di movimentazione, Diametro max degli aggregati 32 mm, consistenza S5, per spessori non inferiori a 17 cm compresa vibratura, esclusi ferro e casseri; classe di resistenza - classe di esposizione:- C25/30 - XC1 e XC2 <b>euro (centosessantaquattro/80)</b>	m <sup>3</sup>	164,80
Nr. 35 1C.04.350.00 10	Sovraprezzo al getto di calcestruzzo per esecuzione di strutture di spessore inferiore a 17 cm <b>euro (ventitre/84)</b>	m <sup>3</sup>	23,84
Nr. 36 1C.04.400.00 10.a	Casseforme per getti in calcestruzzo, eseguite fino a 4,50 m dal piano d'appoggio, con impiego di pannelli di legno lamellare, comprese armature di sostegno, disarmante, manutenzione e disarmo: - per fondazioni, plinti, travi rovesce, platee <b>euro (quindici/15)</b>	m <sup>2</sup>	15,15
Nr. 37 1C.04.400.00 20.c	Casseforme per getti in calcestruzzo, eseguite fino a 4,50 m dal piano d'appoggio, con impiego di tavole di abete, comprese armature di sostegno, disarmante, manutenzione e disarmo: - per strutture in c.a.,muri scala ed ascensore di qualsiasi spessore, solette piene <b>euro (trentasette/48)</b>	m <sup>2</sup>	37,48
Nr. 38 1C.04.400.00 20.d	Casseforme per getti in calcestruzzo, eseguite fino a 4,50 m dal piano d'appoggio, con impiego di tavole di abete, comprese armature di sostegno, disarmante, manutenzione e disarmo: - per rampe scala rette, in curva o a piè d'oca, pareti di spessore inferiore a 15 cm, balconi, gronde. <b>euro (quarantaquattro/46)</b>	m <sup>2</sup>	44,46
Nr. 39	Acciaio tondo in barre nervate per cemento armato, rispondente ai Criteri Ambientali Minimi di cui al Decreto 11		

Num.Ord. TARIFFA	DESCRIZIONE DELL'ARTICOLO	unità di misura	P R E Z Z O UNITARIO
1C.04.450.00 10.a	gennaio 2017 del Ministero dell'Ambiente e della tutela del Territorio e del Mare, con caratteristiche rispondenti alla norma UNI EN 10080 e prodotto con sistemi di controllo di produzione in stabilimento di cui al D.M.17/01/2018, in opera compresa lavorazione, posa, sormonti, sfrido, legature; qualità: - B450C <b>euro (uno/36)</b>	kg	1,36
Nr. 40 1C.04.450.00 20	Rete di acciaio elettrosaldato, rispondente ai Criteri Ambientali Minimi di cui al Decreto 11 gennaio 2017 del Ministero dell'Ambiente e della tutela del Territorio e del Mare, con caratteristiche rispondenti alla norma UNI EN 10080 e prodotto con sistemi di controllo di produzione in stabilimento di cui al D.M.17/01/2018, in opera compreso sormonti, tagli, sfridi, legature: <b>euro (uno/28)</b>	kg	1,28
Nr. 41 1C.04.460.00 40	Lamiere di ferro in acciaio S235JR per placature di rinforzo, compresi tiranti, chiodature, saldature per il fissaggio, sabbiatura interna al grado SA 2½, in opera comprese assistenze murarie alla posa, esclusi ponteggi. <b>euro (sette/79)</b>	kg	7,79
Nr. 42 1C.04.750.00 40.a	Strutture varie (pilastri, travi, solette, gronde ecc) in conglomerato cementizio realizzate mediante getto manuale del calcestruzzo confezionato in betoniera, con cemento 42.5 R ed inerti ad assortimento granulometrico adeguato alla destinazione del getto, con resistenza caratteristica: - C20/25 (circa 350 kg/m³ di cemento) <b>euro (centoottantatre/45)</b>	m³	183,45
<b>1C.05 - SOLAI - PARTIZIONI ORIZZONTALI (Cap 6)</b>			
Nr. 43 1C.05.300.00 10.a	Solaio in cemento armato piano o inclinato, realizzato con lamiera grecata di acciaio zincato collaborante con il getto, fissata alla preesistente struttura mediante viti e/o saldatura. Compreso il calcestruzzo con C20/25 gettato e vibrato per il riempimento delle greche e per la soletta, l'armatura di sostegno provvisoria fino a 4,50 m dal piano di appoggio, eventuali cassetture a completamento, la saldatura per punti, la rivettatura, le opere necessarie per l'adeguato collegamento alle strutture portanti. Escluso il ferro tondo d'armatura e la rete elettrosaldato: - altezza totale soletta 10 cm, lamiera s = 7/10 mm, h = 55 mm <b>euro (quarantanove/56)</b>	m²	49,56
<b>1C.06 - MURATURE (Cap 7)</b>			
Nr. 44 1C.06.180.00 50.c	Murature in blocchi cavi in conglomerato cementizio vibrocompressi, con inerti normali, da intonacare, colore grigio, dimensioni nominali 40 x 20 o 50 x 20 cm. Compresi: i pezzi speciali per spalle, voltini, fissaggi, la malta di classe adeguata, i piani di lavoro interni; esclusi irrigidimenti da conteggiarsi a parte se necessari: - spess. cm 15 <b>euro (ventisette/21)</b>	m²	27,21
Nr. 45 1C.06.550.00 50	Controparete in lastre di gesso rivestito a bordi assottigliati, spessore 13 mm, applicata direttamente alla parete con incollaggi in gesso, compresa la rasatura dei giunti, i piani di lavoro interni e l'assistenza muraria fornita dall'impresa: <b>euro (ventidue/21)</b>	m²	22,21
Nr. 46 1C.06.550.03 00.f	Controparete termoisolante e fonoassorbente realizzata con lastre in gesso rivestito a bordi assottigliati, spessore 12,50 mm, incollate a pannelli di lana di vetro idrorepellente prodotta con almeno l'80% di vetro riciclato e con un esclusivo legante brevettato di origine naturale che garantisce la massima qualità dell'aria, senza barriera al vapore, pannelli rispondenti ai Criteri Ambientali Minimi di cui al Decreto 11 gennaio 2017 del Ministero dell'Ambiente e della tutela del Territorio e del Mare. Conducibilità termica dichiarata λD spessori 20 ÷ 50 mm 0,031 W/m.K (lana di vetro); Conducibilità termica dichiarata λD spessori 60 ÷ 80 mm 0,034 W/m.K (lana di vetro); Conducibilità termica dichiarata λD 0,025 W/m.K (lastra di gesso rivestito). Classe di reazione al fuoco spessori 20 ÷ 50 mm A2-s1,d0 Classe di reazione al fuoco spessori 60 ÷ 80 mm F Resistenza alla diffusione del vapore acqueo μ lana di vetro 1 Resistenza alla diffusione del vapore acqueo μ lastra in gesso rivestito: 10 (campo secco), 4 (campo umido). Applicate direttamente alla parete con incollaggi in gesso, compresa la rasatura dei giunti, i piani di lavoro interni e l'assistenza muraria, negli spessori mm:- spessore 12,50 + 80 mm di lana di vetro <b>euro (quaranta/47)</b>	m²	40,47
Nr. 47 1C.06.550.03 10.f	Controparete termoisolante e fonoassorbente realizzata con lastre in gesso rivestito a bordi assottigliati, spessore 12,50 mm, incollate a pannelli di lana di vetro idrorepellente prodotta con almeno l'80% di vetro riciclato e con un esclusivo legante brevettato di origine naturale che garantisce la massima qualità dell'aria, pannelli rispondenti ai Criteri Ambientali Minimi di cui al Decreto 11 gennaio 2017 del Ministero dell'Ambiente e della tutela del Territorio e del Mare, con barriera al vapore costituita da un foglio di alluminio interposto tra il pannello in lana di vetro e la lastra di gesso rivestito. Conducibilità termica dichiarata λD spessori 20 ÷ 50 mm 0,031 W/m.K (lana di vetro); Conducibilità termica dichiarata λD spessori 60 ÷ 80 mm 0,034 W/m.K (lana di vetro); Conducibilità termica dichiarata λD 0,025 W/m.K (lastra di gesso rivestito). Classe di reazione al fuoco spessori 20 ÷ 50 mm A2-s1,d0 Classe di reazione al fuoco spessori 60 ÷ 80 mm F Resistenza alla diffusione del vapore acqueo μ lana di vetro 1 Resistenza alla diffusione del vapore acqueo μ lastra in gesso rivestito: 10 (campo secco), 4 (campo umido). Applicate direttamente alla parete con incollaggi in gesso, compresa la rasatura dei giunti, i piani di lavoro interni e l'assistenza muraria, negli spessori mm:- spessore 12,50 + 80 mm di lana di vetro <b>euro (quarantauno/17)</b>	m²	41,17
Nr. 48	Parete realizzata con lastre in gesso rivestito a bordi assottigliati sulle due faccie ed interposta armatura in profilati di		

Num.Ord. TARIFFA	DESCRIZIONE DELL'ARTICOLO	unità di misura	P R E Z Z O UNITARIO
1C.06.560.00 50.a	acciaio zincati da 6/10 mm per guide a pavimento e a soffitto e per montanti ad interasse di 60 cm, compresi i fissaggi, la rasatura dei giunti, i piani di lavoro interni e l'assistenza muraria - con una lastra da 13 mm per faccia <b>euro (trentatre/41)</b>	m <sup>2</sup>	33,41
Nr. 49 1C.06.560.00 50.b	Parete realizzata con lastre in gesso rivestito a bordi assottigliati sulle due faccie ed interposta armatura in profilati di acciaio zincati da 6/10 mm per guide a pavimento e a soffitto e per montanti ad interasse di 60 cm, compresi i fissaggi, la rasatura dei giunti, i piani di lavoro interni e l'assistenza muraria - con doppia lastra da 13 mm per faccia <b>euro (quarantadue/09)</b>	m <sup>2</sup>	42,09
Nr. 50 1C.06.580.00 45.d	Fissaggio chimico di barre filettate in acciaio con classe di resistenza 8.8 secondo ISO 898-1:2013, zincate a freddo, realizzato con resina a base epossidica, marcata CE per applicazioni in calcestruzzo fessurato e per Categoria di Prestazione Sismica C1 e C2, secondo il Documento di Valutazione Europea EOTA EAD 330499-00-0601 e Rapporti Tecnici EOTA TR 048 e EOTA TR 049 (oppure secondo la Linea Guida EOTA ETAG 001-5, Annesso A e Annesso E). La capacità portante del sistema è calcolato secondo le indicazioni della Norma FprEN 1992-4:2017 (oppure secondo la Linea Guida ETAG 001 - Annesso C e i Rapporti Tecnici EOTA TR 029 e EOTA TR 045 o la Specifica Tecnica CEN/TS 1992-4:2009). La resina epossidica sarà iniettabile fino a una temperatura del supporto minima di 0°C consentendo tempi di lavorabilità massimi di 150 minuti, con pistola in fori già predisposti, compresi piani di lavoro, con barra tipo: - M16 x 200 <b>euro (nove/36)</b>	cad	9,36
Nr. 51 1C.06.720.00 60	Consolidamento di pareti di qualsiasi genere mediante intonaco eseguito con malta cementizia a base di leganti idraulici ed aerei, inerti selezionati, fibre sintetiche, additivi antiritiro ed applicato su superfici già scrostate ed armate, per uno spessore minimo di 4 cm, finito a frattazzo. Esclusi: lo scrostamento dell'intonaco; i fori per l'alloggiamento di spinotti o staffe; l'armatura metallica ancorata alla parete con chiodature o legature. Compresi i piani di lavoro interni, esclusi i ponteggi esterni. <b>euro (trentaotto/14)</b>	m <sup>2</sup>	38,14
Nr. 52 1C.NP.0040	Muratura facciavista non portante eseguita con manufatti in calcestruzzo di argilla espansa fornito da Azienda con Sistemi di Qualità certificato da Ente accreditato secondo la norma UNI EN ISO 9001 e dotata di certificazione di prodotto secondo le specifiche ANPEL. I manufatti devono essere marcati CE secondo la norma UNI EN 771-3. I manufatti presentano dimensioni modulari (HxL) 20x50 cm e spessore 20 cm, densità del calcestruzzo di argilla espansa compresa pari a circa 1.400 kg/m <sup>3</sup> . La parete deve essere posata con malta cementizia di idonee prestazioni del manufatto in blocchetti. Le prestazioni di resistenza al fuoco, determinate secondo D.M. 16/02/2007, devono fornire una Classe di resistenza al fuoco EI 240, determinata con metodo tabellare conformemente all'Allegato D del D.M. 16/02/2007; ovvero con metodo sperimentale (altezza massima della parete pari a 7,8 m) con documentazione tecnica conforme all'Allegato B del D.M. 16/02/2007. Sono compresi gli oneri per la formazione di spalle, architravi; i giunti di controllo sigillati con prodotti adeguati sono computati a parte. Nel caso di murature di grandi dimensioni sono inclusi inoltre la fornitura e posa in opera di eventuali pezzi speciali, correa e pilastro, per la formazione di irrigidimenti sia orizzontali che verticali, armature metalliche, ferramenta per il collegamento alla struttura, getti di calcestruzzo confezionato in cantiere oppure premiscelato/predosato tipo "compat gras calce" per i sopra mezionati irrigidimenti e quant'altro occorre per eseguire la muratura a regola d'arte. <b>euro (sessantacinque/55)</b>	m <sup>2</sup>	65,55
<b>1C.07 - INTONACI - RASATURE - FINITURE (Cap 8)</b>			
Nr. 53 1C.07.120.00 40	Intonaco civile per esterni su superfici orizzontali e verticali, costituito da rinzaffo idoneo ove opportuno, con rustico in malta bastarda o a base di leganti aerei o idraulici ed arriccatura in stabilitura di calce idrata o di cemento, esclusi i ponteggi esterni. <b>euro (ventidue/73)</b>	m <sup>2</sup>	22,73
<b>1C.08 - SOTTOFONDI - MASSETTI - CAPPE (Cap 9)</b>			
Nr. 54 1C.08.010.00 20	Sottofondo in ghiaia grossa ed intasamento con ghiaia minuta, pietrisco e ghiaietto compresa sistemazione e costipazione del materiale. <b>euro (quaranta/62)</b>	m <sup>3</sup>	40,62
<b>1C.09 - PROTEZIONE ANTINCENDIO (Cap 10)</b>			
Nr. 55 1C.09.060.00 20.1	Protezione antifluco REI 180 di tubi combustibili passanti murature o solette, realizzata con collare in acciaio inox e materiale termoespandente. Per tubi con diametro: - Ø 250 <b>euro (centocinquantaquattro/69)</b>	cad	154,69
Nr. 56 1C.09.200.00 10	Protezione di strutture murarie contro il fuoco con pittura intumescente, testata e certificata secondo norme di prova europee EN 13381-3, applicata a spruzzo airless, rullo o pennello, capace di conferire agli elementi trattati resistenza al fuoco fino a R120, compresa mano di primer a base di resine acriliche in dispersione acquosa o solvente. <b>euro (quindici/60)</b>	m <sup>2</sup>	15,60
Nr. 57 1C.09.250.00 20.b	Fornitura e posa in opera di porta tagliafuoco ad un battente, REI 120, di tipo omologato a norme UNI EN 1634-1, costituita da: - anta tamburata in lamiera di acciaio zincato e preverniciata a fuoco o con polveri termoindurenti, pressosaldata; coibentata con materiali isolanti secondo la certificazione richiesta; telaio in angolari o lamiera pressopiegata, munita di zanche o tasselli da murare; guarnizioni termoespandenti e antifumo; serratura incassata con chiavi, serocca e maniglia atermica antinfortunistica in plastica con anima acciaio; n 2 cerniere, una munita di molle		

Num.Ord. TARIFFA	DESCRIZIONE DELL'ARTICOLO	unità di misura	PREZZO UNITARIO
	tarabili per la chiusura automatica ed una registrabile verticalmente; guarnizioni termoespandenti e antifumo; nelle seguenti misure, indicative rispetto alle produzioni di serie, con possibilità di produzione di misure speciali a richiesta: - passaggio netto cm 80x200-210 circa <b>euro (quattrocentosei/01)</b>	cad	406,01
Nr. 58 1C.09.250.00 30.b	Porta tagliafuoco a due battenti, REI 120, di tipo omologato a norme UNI EN 1634-1, costituita da: - due ante tamburate, simmetriche o asimmetriche, in lamiera di acciaio zincato e preverniciato a fuoco o con polveri termoindurenti, pressosaldata; coibentate con materiali isolanti secondo la certificazione richiesta; telaio in angolari o lamiera pressopiegata, munito di zanche o tasselli da murare; guarnizioni termoespandenti e antifumo; serratura incassata con chiavi, scrocca e maniglia atermica antinfortunistica in plastica con anima acciaio; n 2 cerniere ogni battente, una munita di molle tarabili per la chiusura automatica ed una registrabile verticalmente; guarnizioni termoespandenti e antifumo; nelle seguenti misure, indicative rispetto alle produzioni di serie, con possibilità di produzione di misure speciali a richiesta: - passaggio netto cm 140x200-210 circa <b>euro (ottocentoventiquattro/58)</b>	cad	824,58
Nr. 59 1C.09.400.00 20.b	Maniglione antipánico omologato per uscite di sicurezza, con barra tipo push bar / touch bar, barra di azionamento rossa con carter nero, serratura antipánico; completo di tutti gli accessori per il perfetto funzionamento, fornito ed applicato in opera su porte REI in ferro: - maniglione interno con maniglia esterna senza serratura <b>euro (duecentoquattro/30)</b>	cad	204,30
Nr. 60 1C.09.400.00 20.c	Maniglione antipánico omologato per uscite di sicurezza, con barra tipo push bar / touch bar, barra di azionamento rossa con carter nero, serratura antipánico; completo di tutti gli accessori per il perfetto funzionamento, fornito ed applicato in opera su porte REI in ferro: - maniglione interno con maniglia o pomolo e serratura esterna <b>euro (duecentodiciassette/06)</b>	cad	217,06
Nr. 61 1C.09.450.00 10.b	Cartelli in alluminio verniciato, tipo monofacciale, per segnaletica di vario tipo, posti in opera: - superficie da 5,1 fino a 9 dm <sup>2</sup> <b>euro (nove/44)</b>	cad	9,44
Nr. 62 1C.09.500.00 10.d	Fornitura e posa estintori portatili omologati a polvere di tipo non corrosivo, abrasivo o tossico, 40% minimo di Map, conformi alla direttiva PED 2014/68/UE, D.Lgs 25.02.2000 n. 93 coordinato con le modifiche del D.Lgs. 15.02.2016 n. 26, DM 07.01.2005 - UNI EN 3-7:2008, manometro rimovibile con valvolina di ritegno a molla incorporata nel corpo valvola, completi di supporti di fissaggio, con capacità: - 6 Kg, classe di fuoco 34A 233BC, manometro Ø 40 mm, supporto a parete <b>euro (quarantasette/43)</b>	cad	47,43
Nr. 63 1C.NP.0100	Fornitura e posa in opere di intonaco intumescente premiscelato leggero a base di gesso per protezione elementi in c.a. - EI 240. Si applica mediante spruzzatura uniforme sulle superfici da proteggere, di colore grigio chiaro. Compreso il trasporto. <b>euro (due/08)</b>	mq x mm	2,08
<b>1C.10 - ISOLAMENTI TERMICI ED ACUSTICI (Cap 11)</b>			
Nr. 64 1C.10.150.00 30.a	Isolamento termico di sottotetti non praticabili realizzato con materassini stesi sul pavimento, di lana di vetro idrorepellente prodotto con almeno l'80% di vetro riciclato e con un esclusivo legante di origine naturale, che garantisce la massima qualità dell'aria, rispondente ai Criteri Ambientali Minimi di cui al Decreto 11 gennaio 2017 del Ministero dell'Ambiente e della tutela del Territorio e del Mare; conduttività termica W/mK 0,040, conforme alla norma UNI EN 13162, con marcatura CE. Compresi: tagli, adattamenti, assistenza muraria; negli spessori e tipi: - 50 mm, feltro nudo, reazione al fuoco Euroclasse A1 <b>euro (tre/12)</b>	m <sup>2</sup>	3,12
Nr. 65 1C.10.150.00 30.b	Isolamento termico di sottotetti non praticabili realizzato con materassini stesi sul pavimento, di lana di vetro idrorepellente prodotto con almeno l'80% di vetro riciclato e con un esclusivo legante di origine naturale, che garantisce la massima qualità dell'aria, rispondente ai Criteri Ambientali Minimi di cui al Decreto 11 gennaio 2017 del Ministero dell'Ambiente e della tutela del Territorio e del Mare; conduttività termica W/mK 0,040, conforme alla norma UNI EN 13162, con marcatura CE. Compresi: tagli, adattamenti, assistenza muraria; negli spessori e tipi: - per ogni 10 mm in più <b>euro (zero/37)</b>	m <sup>2</sup> x cm	0,37
Nr. 66 1C.10.400.00 30.a	Isolamento di ponti termici realizzato con applicazione su cordoli, architravi, velette, pilastri ecc. di striscie di lastre in polistirene espanso estruso, superficie ruvida senza pelle, prodotte con gas senza CFC e HCFC; conduttività termica W/mK 0,033 per spessori fino a 40 mm, e W/mK 0,035 per spessori da 50 mm e oltre, resistenza alla compressione kPa 250 per spessori fino a 40 mm, e kPa 300 per spessori da 50 mm e oltre; reazione al fuoco Euroclasse E; conformi alla norma UNI EN 13164, con marcatura CE. Compresi: tagli, adattamenti, fissaggi di qualsiasi tipo a qualsiasi struttura, assistenza muraria e piani di lavoro; negli spessori: - 30 mm <b>euro (tredici/02)</b>	m <sup>2</sup>	13,02
Nr. 67 1C.10.400.00 30.b	Isolamento di ponti termici realizzato con applicazione su cordoli, architravi, velette, pilastri ecc. di striscie di lastre in polistirene espanso estruso, superficie ruvida senza pelle, prodotte con gas senza CFC e HCFC; conduttività termica W/mK 0,033 per spessori fino a 40 mm, e W/mK 0,035 per spessori da 50 mm e oltre, resistenza alla compressione kPa 250 per spessori fino a 40 mm, e kPa 300 per spessori da 50 mm e oltre; reazione al fuoco Euroclasse E; conformi alla norma UNI EN 13164, con marcatura CE. Compresi: tagli, adattamenti, fissaggi di qualsiasi tipo a qualsiasi struttura, assistenza muraria e piani di lavoro; negli spessori: - per ogni 10 mm in più <b>euro (due/07)</b>	m <sup>2</sup> x cm	2,07



Num.Ord. TARIFFA	DESCRIZIONE DELL'ARTICOLO	unità di misura	P R E Z Z O UNITARIO
<b>1C.11 - SISTEMI DI COPERTURA (Cap 12)</b>			
Nr. 68 1C.11.050.00 20	Struttura in profilati acciaio zincato ad omega, spessore 10/10 mm altezza 50 mm, asolati, per ancoraggio lastre di coperture ventilate <b>euro (sedici/72)</b>	m	16,72
Nr. 69 1C.11.150.00 30.b	Copertura per tetti con pannelli metallici precoibentati, autoportanti formati da supporto inferiore ricavato mediante profilatura da nastri di spessore 4/10 mm in acciaio zincato a caldo con procedimento "sendzimir" e preverniciato su lato a vista con colori standard, strato intermedio di resine poliuretatiche (PUR) densità 36 – 40 Kg/m <sup>3</sup> , supporto esterno ricavato mediante profilatura da nastri di spessore 5/10 mm in acciaio zincato a caldo con procedimento "sendzimir" e preverniciato sul lato a vista con colori standard, altezza greca 38/40 mm, passo 250 mm; larghezza utile pannello 1,00 m. Compresi tagli, adattamenti, sfridi, fissaggio a vista con gruppo completo di fissaggio alla sottostante struttura, assistenze edili per scarico, trasporto e sollevamenti. E' esclusa la sola lattoneria accessoria. Con: - poliuretano s= 40 mm fuori greca <b>euro (ventiotto/08)</b>	m <sup>2</sup>	28,08
Nr. 70 1C.11.150.00 30.f	Copertura per tetti con pannelli metallici precoibentati, autoportanti formati da supporto inferiore ricavato mediante profilatura da nastri di spessore 4/10 mm in acciaio zincato a caldo con procedimento "sendzimir" e preverniciato su lato a vista con colori standard, strato intermedio di resine poliuretatiche (PUR) densità 36 – 40 Kg/m <sup>3</sup> , supporto esterno ricavato mediante profilatura da nastri di spessore 5/10 mm in acciaio zincato a caldo con procedimento "sendzimir" e preverniciato sul lato a vista con colori standard, altezza greca 38/40 mm, passo 250 mm; larghezza utile pannello 1,00 m. Compresi tagli, adattamenti, sfridi, fissaggio a vista con gruppo completo di fissaggio alla sottostante struttura, assistenze edili per scarico, trasporto e sollevamenti. E' esclusa la sola lattoneria accessoria. Con: - poliuretano s= 100 mm fuori greca <b>euro (trentasette/99)</b>	m <sup>2</sup>	37,99
Nr. 71 1C.11.200.00 20.i	Fornitura e posa in opera di dispositivo anticaduta, tipo A, per la messa in sicurezza di una copertura mediante ancoraggi strutturali, che consentano l'accesso, il transito e l'esecuzione dei lavori di manutenzione in copertura, in condizioni di sicurezza per gli operatori. L'intervento prevede l'installazione di linee di ancoraggio di tipo A, progettati nel rispetto della norma UNI 11578 nel caso di installazione permanente o UNI EN 795 + CEN/TS 16415 nel caso di installazione rimovibile. I dispositivi dovranno essere certificati da ente terzo autorizzato dal Ministero delle Infrastrutture. Tutti i componenti previsti per lo specifico intervento, inclusi i sistemi di connessione alla struttura portante, dovranno essere dimensionati e verificati, e dovrà essere fornita al committente specifica relazione di calcolo redatta dal tecnico abilitato. I sistemi di connessione diretta alla struttura dovranno essere dotati di marcatura CE. I dispositivi dovranno essere in acciaio zincato o acciaio inossidabile AISI 304 o alluminio con resistenza agli agenti atmosferici tale da aver superato il test in nebbia salina neutra secondo UNI EN ISO 9227 che prevede 2 cicli di 24+1 ore. Nel prezzo è compreso il rilascio da parte dell'installatore della certificazione di corretta posa/montaggio e del manuale di installazione uso e manutenzione, la corrispondenza alle norme vigenti in materia antinfortunistica, la fornitura e posa di targhette/cartelli per la regolamentazione dell'accesso alla copertura, l'assistenza muraria:- dispositivo di ancoraggio puntuale per lamiere grecate e pannelli coibentati in acciaio inox AISI 304 <b>euro (centotré/85)</b>	cad	103,85
Nr. 72 1C.11.200.00 30.a	Fornitura e posa in opera di dispositivo anticaduta, tipo C per coperture in lamiera, per la messa in sicurezza di una copertura mediante ancoraggi strutturali, che consentano l'accesso, il transito e l'esecuzione dei lavori di manutenzione in copertura, in condizioni di sicurezza per gli operatori. L'intervento prevede l'installazione di linee di ancoraggio di tipo C, progettati nel rispetto della norma UNI 11578 nel caso di installazione permanente o UNI EN 795 + CEN/TS 16415 nel caso di installazione rimovibile. I dispositivi dovranno essere certificati da ente terzo autorizzato dal Ministero delle Infrastrutture. Tutti i componenti previsti per lo specifico intervento, inclusi i sistemi di connessione alla struttura portante, dovranno essere dimensionati e verificati, e dovrà essere fornita al committente specifica relazione di calcolo redatta dal tecnico abilitato. I sistemi di connessione diretta alla struttura dovranno essere dotati di marcatura CE. Gli ancoraggi terminali ed intermedi della linea flessibile tipo C dovranno essere in acciaio inossidabile AISI 304 e alluminio con resistenza agli agenti atmosferici tale da aver superato il test in nebbia salina neutra secondo UNI EN ISO 9227 che prevede 2 cicli di 24+1 ore. Tali ancoraggi dovranno essere di tipo rigido girevole o abbattibile e riarmabile. Ogni linea orizzontale flessibile di tipo C, costituita da 1 o più campate con luce massima in accordo a quanto riportato sul manuale di uso e manutenzione, dovrà essere dotata di dissipatore di energia e di tenditore, entrambi in acciaio inox, posizionati alle estremità opposte della linea, tra i quali va tesa la fune in acciaio inox AISI 316 Ø8 mm da 7x19 fili (133 fili). Nel prezzo è compreso il rilascio da parte dell'installatore della certificazione di corretta posa/montaggio e del manuale di installazione uso e manutenzione, la corrispondenza alle norme vigenti in materia antinfortunistica, la fornitura e posa di targhette/cartelli per la regolamentazione dell'accesso alla copertura, l'assistenza muraria. Per misure (tratte) complessive da:- da 0 a 10 m e misure intermedie con paletti abbattibili e riarmabili in alluminio, completi di contro piastra in acciaio inox AISI 304 da fissare alla lamiera o al pannello <b>euro (millesestantacinque/78)</b>	cad	1'065,78
Nr. 73 1C.11.200.00 30.c	Fornitura e posa in opera di dispositivo anticaduta, tipo C per coperture in lamiera, per la messa in sicurezza di una copertura mediante ancoraggi strutturali, che consentano l'accesso, il transito e l'esecuzione dei lavori di manutenzione in copertura, in condizioni di sicurezza per gli operatori. L'intervento prevede l'installazione di linee di ancoraggio di tipo C, progettati nel rispetto della norma UNI 11578 nel caso di installazione permanente o UNI EN 795 + CEN/TS 16415 nel caso di installazione rimovibile. I dispositivi dovranno essere certificati da ente terzo autorizzato dal Ministero delle Infrastrutture. Tutti i componenti previsti per lo specifico intervento, inclusi i sistemi di connessione alla struttura portante, dovranno essere dimensionati e verificati, e		

Num.Ord. TARIFFA	DESCRIZIONE DELL'ARTICOLO	unità di misura	PREZZO UNITARIO
	<p>dovrà essere fornita al committente specifica relazione di calcolo redatta dal tecnico abilitato. I sistemi di connessione diretta alla struttura dovranno essere dotati di marcatura CE.</p> <p>Gli ancoraggi terminali ed intermedi della linea flessibile tipo C dovranno essere in acciaio inossidabile AISI 304 e alluminio con resistenza agli agenti atmosferici tale da aver superato il test in nebbia salina neutra secondo UNI EN ISO 9227 che prevede 2 cicli di 24+1 ore. Tali ancoraggi dovranno essere di tipo rigido girevole o abbattibile e riarmabile.</p> <p>Ogni linea orizzontale flessibile di tipo C, costituita da 1 o più campate con luce massima in accordo a quanto riportato sul manuale di uso e manutenzione, dovrà essere dotata di dissipatore di energia e di tenditore, entrambi in acciaio inox, posizionati alle estremità opposte della linea, tra i quali va tesa la fune in acciaio inox AISI 316 Ø8 mm da 7x19 fili (133 fili).</p> <p>Nel prezzo è compreso il rilascio da parte dell'installatore della certificazione di corretta posa/montaggio e del manuale di installazione uso e manutenzione, la corrispondenza alle norme vigenti in materia antinfortunistica, la fornitura e posa di targhette/cartelli per la regolamentazione dell'accesso alla copertura, l'assistenza muraria. Per misure (tratte) complessive da:- per ogni ulteriore m di fune oltre i primi 10 ml</p> <p><b>euro (nove/96)</b></p>	m	9,96
Nr. 74 1C.11.200.00 30.g	<p>Fornitura e posa in opera di dispositivo anticaduta, tipo C per coperture in lamiera, per la messa in sicurezza di una copertura mediante ancoraggi strutturali, che consentano l'accesso, il transito e l'esecuzione dei lavori di manutenzione in copertura, in condizioni di sicurezza per gli operatori.</p> <p>L'intervento prevede l'installazione di linee di ancoraggio di tipo C, progettati nel rispetto della norma UNI 11578 nel caso di installazione permanente o UNI EN 795 + CEN/TS 16415 nel caso di installazione rimovibile. I dispositivi dovranno essere certificati da ente terzo autorizzato dal Ministero delle Infrastrutture. Tutti i componenti previsti per lo specifico intervento, inclusi i sistemi di connessione alla struttura portante, dovranno essere dimensionati e verificati, e dovrà essere fornita al committente specifica relazione di calcolo redatta dal tecnico abilitato. I sistemi di connessione diretta alla struttura dovranno essere dotati di marcatura CE.</p> <p>Gli ancoraggi terminali ed intermedi della linea flessibile tipo C dovranno essere in acciaio inossidabile AISI 304 e alluminio con resistenza agli agenti atmosferici tale da aver superato il test in nebbia salina neutra secondo UNI EN ISO 9227 che prevede 2 cicli di 24+1 ore. Tali ancoraggi dovranno essere di tipo rigido girevole o abbattibile e riarmabile.</p> <p>Ogni linea orizzontale flessibile di tipo C, costituita da 1 o più campate con luce massima in accordo a quanto riportato sul manuale di uso e manutenzione, dovrà essere dotata di dissipatore di energia e di tenditore, entrambi in acciaio inox, posizionati alle estremità opposte della linea, tra i quali va tesa la fune in acciaio inox AISI 316 Ø8 mm da 7x19 fili (133 fili).</p> <p>Nel prezzo è compreso il rilascio da parte dell'installatore della certificazione di corretta posa/montaggio e del manuale di installazione uso e manutenzione, la corrispondenza alle norme vigenti in materia antinfortunistica, la fornitura e posa di targhette/cartelli per la regolamentazione dell'accesso alla copertura, l'assistenza muraria. Per misure (tratte) complessive da:- tenditore chiuso in acciaio inox AISI 316</p> <p><b>euro (novantasei/87)</b></p>	cad	96,87
Nr. 75 1C.11.200.00 30.h	<p>Fornitura e posa in opera di dispositivo anticaduta, tipo C per coperture in lamiera, per la messa in sicurezza di una copertura mediante ancoraggi strutturali, che consentano l'accesso, il transito e l'esecuzione dei lavori di manutenzione in copertura, in condizioni di sicurezza per gli operatori.</p> <p>L'intervento prevede l'installazione di linee di ancoraggio di tipo C, progettati nel rispetto della norma UNI 11578 nel caso di installazione permanente o UNI EN 795 + CEN/TS 16415 nel caso di installazione rimovibile. I dispositivi dovranno essere certificati da ente terzo autorizzato dal Ministero delle Infrastrutture. Tutti i componenti previsti per lo specifico intervento, inclusi i sistemi di connessione alla struttura portante, dovranno essere dimensionati e verificati, e dovrà essere fornita al committente specifica relazione di calcolo redatta dal tecnico abilitato. I sistemi di connessione diretta alla struttura dovranno essere dotati di marcatura CE.</p> <p>Gli ancoraggi terminali ed intermedi della linea flessibile tipo C dovranno essere in acciaio inossidabile AISI 304 e alluminio con resistenza agli agenti atmosferici tale da aver superato il test in nebbia salina neutra secondo UNI EN ISO 9227 che prevede 2 cicli di 24+1 ore. Tali ancoraggi dovranno essere di tipo rigido girevole o abbattibile e riarmabile.</p> <p>Ogni linea orizzontale flessibile di tipo C, costituita da 1 o più campate con luce massima in accordo a quanto riportato sul manuale di uso e manutenzione, dovrà essere dotata di dissipatore di energia e di tenditore, entrambi in acciaio inox, posizionati alle estremità opposte della linea, tra i quali va tesa la fune in acciaio inox AISI 316 Ø8 mm da 7x19 fili (133 fili).</p> <p>Nel prezzo è compreso il rilascio da parte dell'installatore della certificazione di corretta posa/montaggio e del manuale di installazione uso e manutenzione, la corrispondenza alle norme vigenti in materia antinfortunistica, la fornitura e posa di targhette/cartelli per la regolamentazione dell'accesso alla copertura, l'assistenza muraria. Per misure (tratte) complessive da:- dissipatore di energia in acciaio inox AISI 302</p> <p><b>euro (centoquarantaotto/30)</b></p>	cad	148,30
Nr. 76 1C.11.200.00 50.b	<p>Fermaneve con elementi isolati in:- lamiera preverniciata</p> <p><b>euro (due/19)</b></p>	cad	2,19
Nr. 77 1C.NP.0030	<p>Pannello autoportante con struttura metallica e coibentato, costituito da lamiera di acciaio zincato e prevernificato con profilo a omega sul lato inferiore e con profilo grecato sul lato superiore, ed uno strato intermedio di lana di roccia ad alta densità (80-100 kg/m<sup>3</sup>, λ = 0,040 W/mK). Lo spessore del coibente è pari a 200 mm fuori greca.</p> <p><b>euro (ottantasette/61)</b></p>	m <sup>2</sup>	87,61
<b>1C.12 - TUBAZIONI - CANALIZZAZIONI - POZZETTI (Cap 13)</b>			
Nr. 78 1C.12.010.00 30.a	<p>Fornitura e posa tubi in PVC-U compatto o strutturato, per condotte di scarico interrate, o suborizzontali appoggiate, con giunti a bicchiere ed anello elastomerico, secondo UNI EN 1401, colore rosso mattone RAL 8023. Temperatura massima permanente 40°. Tubi con classe di rigidità SN 2 KN/m<sup>2</sup>. Escluso scavo, piano appoggio, rinfiaccio e riempimento. Diametro esterno (De) e spessore (s): - De 160 - s = 3,2</p> <p><b>euro (undici/19)</b></p>	m	11,19

Num.Ord. TARIFFA	DESCRIZIONE DELL'ARTICOLO	unità di misura	P R E Z Z O UNITARIO
Nr. 79 1C.12.010.00 40.a	Fornitura e posa tubi in PVC-U compatto o strutturato, per condotte di scarico interrate, o suborizzontali appoggiate, con giunti a bicchiere ed anello elastomerico, secondo UNI EN 1401, colore rosso mattone RAL 8023. Temperatura massima permanente 40°. Tubi con classe di rigidità SN 4 KN/m². Escluso scavo, piano appoggio, rinfiaccio e riempimento. Diametro esterno (De) e spessore (s): - De 110 - s = 3,2 <b>euro (nove/31)</b>	m	9,31
Nr. 80 1C.12.010.00 40.c	Fornitura e posa tubi in PVC-U compatto o strutturato, per condotte di scarico interrate, o suborizzontali appoggiate, con giunti a bicchiere ed anello elastomerico, secondo UNI EN 1401, colore rosso mattone RAL 8023. Temperatura massima permanente 40°. Tubi con classe di rigidità SN 4 KN/m². Escluso scavo, piano appoggio, rinfiaccio e riempimento. Diametro esterno (De) e spessore (s): - De 160 - s = 4,0 <b>euro (undici/85)</b>	m	11,85
Nr. 81 1C.12.010.00 40.e	Fornitura e posa tubi in PVC-U compatto o strutturato, per condotte di scarico interrate, o suborizzontali appoggiate, con giunti a bicchiere ed anello elastomerico, secondo UNI EN 1401, colore rosso mattone RAL 8023. Temperatura massima permanente 40°. Tubi con classe di rigidità SN 4 KN/m². Escluso scavo, piano appoggio, rinfiaccio e riempimento. Diametro esterno (De) e spessore (s): - De 250 - s = 6,2 <b>euro (ventuno/46)</b>	m	21,46
Nr. 82 1C.12.010.01 00.e	Fornitura e posa in opera curve aperte e chiuse per tubi in PVC-U (rif. 1C.12.010.0020, 0030, 0040, 0050), compatto o strutturato, per condotte di scarico libere o interrate, con giunti a bicchiere ed anello elastomerico. Diametro esterno (De) e tipo curva: - De 110, curva aperta 45° <b>euro (sette/27)</b>	cad	7,27
Nr. 83 1C.12.010.01 00.f	Fornitura e posa in opera curve aperte e chiuse per tubi in PVC-U (rif. 1C.12.010.0020, 0030, 0040, 0050), compatto o strutturato, per condotte di scarico libere o interrate, con giunti a bicchiere ed anello elastomerico. Diametro esterno (De) e tipo curva: - De 110, curva chiusa 90° <b>euro (otto/33)</b>	cad	8,33
Nr. 84 1C.12.100.00 10.f	Fornitura e posa tubo per drenaggio in PVC, flessibile, corrugato, microforato, monoparete, adatto per uso agricolo, campi sportivi, edilizia. Escluso scavo, piano appoggio, rinfiaccio e riempimento. Diametro esterno (De): - De 160 <b>euro (nove/50)</b>	m	9,50
Nr. 85 1C.12.550.00 20.a	Fossa di prima pioggia, in calcestruzzo prefabbricato, completa di coperchio non carrabile: - circolare diametro 150 cm per superfici da 500 a 3000 m² <b>euro (settecentosettantasette/79)</b>	cad	777,79
Nr. 86 1C.12.610.00 50.a	Fornitura e posa in opera di pozzetto per immissione pluviali, completo di chiusura in conglomerato di cemento, compreso il calcestruzzo di sottofondo ed il raccordo delle tubazioni, escluso scavo e riinterro; con dimensioni: - interno 20x20 cm, h = 22 cm (esterno 26x38 cm) - peso kg. 20 <b>euro (quarantacinque/16)</b>	cad	45,16
Nr. 87 1C.12.620.01 10.b	Fornitura e posa in opera di pozzetto prefabbricato in calcestruzzo della dimensione interna di cm 30x30, completo di chiusino o soletina in calcestruzzo, compreso scavo e riinterro, la formazione del fondo di appoggio, le sigillature e qualsiasi altra operazione necessaria per dare l'opera finita, con le seguenti caratteristiche: - pozzetto con fondo più due anelli di prolunga e chiusino, altezza cm 106 circa <b>euro (sessantasei/85)</b>	cad	66,85
Nr. 88 1C.12.620.01 20.a	Fornitura e posa in opera di pozzetto prefabbricato in calcestruzzo della dimensione interna di cm 40x40, completo di chiusino o soletina in calcestruzzo, compreso scavo e riinterro, la formazione del fondo di appoggio, le sigillature e qualsiasi altra operazione necessaria per dare l'opera finita, con le seguenti caratteristiche: - pozzetto con fondo più un anello di prolunga e chiusino, altezza cm 95 circa <b>euro (sessantasette/44)</b>	cad	67,44
Nr. 89 1C.12.620.01 20.b	Fornitura e posa in opera di pozzetto prefabbricato in calcestruzzo della dimensione interna di cm 40x40, completo di chiusino o soletina in calcestruzzo, compreso scavo e riinterro, la formazione del fondo di appoggio, le sigillature e qualsiasi altra operazione necessaria per dare l'opera finita, con le seguenti caratteristiche: - pozzetto con fondo più due anelli di prolunga e chiusino, altezza cm 140 circa <b>euro (novantauno/38)</b>	cad	91,38
Nr. 90 1C.12.620.01 30.a	Fornitura e posa in opera di pozzetto prefabbricato in calcestruzzo della dimensione interna di cm 45x45, completo di chiusino o soletina in calcestruzzo, compreso scavo e riinterro, la formazione del fondo di appoggio, le sigillature e qualsiasi altra operazione necessaria per dare l'opera finita, con le seguenti caratteristiche: - pozzetto con fondo più chiusino, altezza cm 55 circa <b>euro (sessantaotto/89)</b>	cad	68,89
Nr. 91 1C.12.620.01 40.a	Fornitura e posa in opera di pozzetto prefabbricato in calcestruzzo della dimensione interna di cm 60x60, completo di chiusino o soletina in calcestruzzo, compreso scavo e riinterro, la formazione del fondo di appoggio, le sigillature e qualsiasi altra operazione necessaria per dare l'opera finita, con le seguenti caratteristiche: - pozzetto con fondo e chiusino, altezza cm 70 circa <b>euro (centoundici/47)</b>	cad	111,47
Nr. 92 1C.12.620.01 40.b	Fornitura e posa in opera di pozzetto prefabbricato in calcestruzzo della dimensione interna di cm 60x60, completo di chiusino o soletina in calcestruzzo, compreso scavo e riinterro, la formazione del fondo di appoggio, le sigillature e qualsiasi altra operazione necessaria per dare l'opera finita, con le seguenti caratteristiche: - pozzetto con fondo più un		

Num.Ord. TARIFFA	DESCRIZIONE DELL'ARTICOLO	unità di misura	P R E Z Z O UNITARIO
	anello da cm 60 di prolunga e chiusino, altezza cm 130 circa <b>euro (centocinquantadue/43)</b>	cad	152,43
Nr. 93 1C.12.620.01 40.c	Fornitura e posa in opera di pozzetto prefabbricato in calcestruzzo della dimensione interna di cm 60x60, completo di chiusino o soletta in calcestruzzo, compreso scavo e rinterro, la formazione del fondo di appoggio, le sigillature e qualsiasi altra operazione necessaria per dare l'opera finita, con le seguenti caratteristiche: - pozzetto con fondo più due anelli da cm 60 di prolunga e chiusino, altezza cm 190 circa <b>euro (centonovantanove/05)</b>	cad	199,05
<b>1C.13 - OPERE DI IMPERMEABILIZZAZIONE (Cap 14)</b>			
Nr. 94 1C.13.100.00 20	Barriera al vapore con foglio in polietilene dello spessore di 0,3 mm, applicato a secco, compresi sormonti e assistenze murarie alla posa. <b>euro (due/57)</b>	m <sup>2</sup>	2,57
Nr. 95 1C.13.160.00 70	Manto impermeabile con membrana autoadesiva a base di bitume polimero ad elevata resistenza meccanica, applicata a freddo, spessore 1,5 mm, per ponti, viadotti, platee, parcheggi ecc., compresa imprimitura a base bituminosa del fondo, formazione di colli perimetrali di raccordo, sfridi, sormonti e assistenze murarie: <b>euro (sedici/08)</b>	m <sup>2</sup>	16,08
Nr. 96 1C.13.450.01 40	Sigillatura di giunti di costruzione con impiego di profilo in gomma 20 x 10 mm a espansione controllata armato con rete, compresi fissaggi con pasta sigillante idroespansiva. <b>euro (quindici/20)</b>	m	15,20
<b>1C.14 - OPERE DA LATTONIERE (Cap 15)</b>			
Nr. 97 1C.14.050.00 10.a	Canali di gronda completi di cicogne o tiranti; pluviali, compresa la posa dei braccioli; converse, scossaline, copertine. Tutti lavorati con sagome e sviluppi normali, in opera, comprese le assistenze murarie e accessori di fissaggio. Esclusi i pezzi speciali di canali di gronda, pluviali, lattonerie speciali; in: - lamiera zincata spess. 0.6 mm (peso specifico = 7,86 kg/dm <sup>3</sup> ) <b>euro (sei/91)</b>	kg	6,91
<b>1C.16 - PAVIMENTI PER ESTERNO (Cap 16)</b>			
Nr. 98 1C.16.100.01 00.b	Pavimento carreggiabile a superficie erbosa eseguito con masselli drenanti in cemento vibrocompressi a 300 Kg di cemento ed inerti a granulometria controllata, con superficie erbosa pari al 55% - 65%, compresa l'assistenza muraria, esclusa la terra vegetale a riempimento dei vuoti.- spessore 10 cm <b>euro (ventiuno/81)</b>	m <sup>2</sup>	21,81
Nr. 99 1C.16.150.00 20	Pavimento in lastre ad imitazione di porfidi, composte da inerti di porfidi e quarzi legati con malta di sabbie silicee e cementi ad alta resistenza, spessore 40 mm, dimensioni 40x60 - 40x40 cm con superficie a rilievo. Compresi: il letto di malta di cemento dello spessore di 4 cm, i tagli, gli sfridi, gli adattamenti, le assistenze murarie. <b>euro (trentanove/75)</b>	m <sup>2</sup>	39,75
<b>1C.18 - PAVIMENTI PER INTERNO (Cap 17)</b>			
Nr. 100 1C.18.020.00 10.b	Pavimento in granulato sferoidale di quarzo a riporto costituito da strato di usura di 1 cm circa con pastina a 12 kg/m <sup>2</sup> di granulato di quarzo e 6 kg/m <sup>2</sup> di cemento; compresa la fornitura del calcestruzzo del massetto, la lisciatura, la formazione dei giunti e l'assistenza muraria. Esclusa la rete elettrosaldata. Applicato a fresco su: - massetto spessore 8 cm di calcestruzzo C20/25 su struttura sottostante, con superficie compatta e lisciata <b>euro (venticinque/95)</b>	m <sup>2</sup>	25,95
Nr. 101 1C.18.020.00 20.b	Pavimento a semina o spolvero di granulato sferoidale con incorporo superficiale di 2 kg/m <sup>2</sup> di quarzo e 2 kg/m <sup>2</sup> di cemento; compresa la fornitura del calcestruzzo del massetto, la lisciatura, la formazione dei giunti e l'assistenza muraria. Esclusa la rete elettrosaldata. Applicato a fresco su: - massetto spessore 8 cm di calcestruzzo C20/25 su struttura sottostante, con superficie compatta e lisciata <b>euro (ventidue/47)</b>	m <sup>2</sup>	22,47
Nr. 102 1C.18.150.00 30.e	Pavimento in piastrelle di grès fine porcellanato a superficie smaltata, spessore 8 ÷ 10 mm, posato con boiacca di puro cemento su letto di malta di legante idraulico, o incollato su idoneo sottofondo; comprese assistenze murarie, escluso il sottofondo, con piastrelle: - 30 x 30 cm, colori chiari <b>euro (trentatre/56)</b>	m <sup>2</sup>	33,56
Nr. 103 1C.18.350.00 10	Pavimento sopraelevato ispezionabile composto da struttura di sostegno formata da piedini, in acciaio zincato provvisti di barra filettata e dado di regolazione, bloccaggio con dado munito di tacche di fissaggio, testa a croce sagomata per l'aggancio di traverse, con campo di regolazione variabile in altezza; provvisto di guarnizione antirombo in politene antistatico a tenuta d'aria e polvere, autoestinguente e atossica, fissaggio al pavimento tramite idonei collanti o tasselli		



Num.Ord. TARIFFA	DESCRIZIONE DELL'ARTICOLO	unità di misura	PREZZO UNITARIO
	<p>ad espansione; traverse di collegamento piedini in acciaio zincato a sezione Omega, disposte a maglie con interasse 600 x 600 mm, complete di guarnizioni antistatiche in politene a tenuta d'aria, antiroambo, antipolvere, autoestinguenti e atossiche; pannello modulare 600 x 600 mm, in conglomerato di legno e resine, spessore 38/40 mm, euroclasse (A2FL-s1) (BFL-s1) (CFL-s1) se impiegato lungo le vie di esodo o, oltre alle precedenti, (A2FL-s1) (BFL-s1) se impiegato in altri ambienti, previsto per un carico accidentale di esercizio pari a 400 kg/m<sup>2</sup>.</p> <p>Sono compresi e compensati: il tracciamento, sul pavimento esistente, della posizione dei piedini, dei riscontri perimetrali etc. con sistema indelebile e chiodi che permangono stabilmente fino ad inizio posa del pavimento ed ai quali gli impiantisti dovranno attenersi per il passaggio degli impianti; tagli, sfridi, adattamenti, assistenza edile per lo scarico, la custodia, l'accatastamento e la movimentazione nell'ambito del cantiere di tutti i materiali; le assistenze murarie.</p> <p><b>euro (cinquantasei/51)</b></p>	m <sup>2</sup>	56,51
Nr. 104 1C.18.350.00 40.b	<p>Sovrapprezzi ai pavimenti sopraelevati ispezionabili in 0010 e 0020, rispetto al prezzo base con laminato, compresa ogni assistenza muraria, per i seguenti materiali di finitura: - piastrelle 60x60 cm di gomma o linoleum</p> <p><b>euro (undici/86)</b></p>	m <sup>2</sup>	11,86
Nr. 105 1C.18.550.00 30	<p>Pavimento in piastrelle di linoleum a tinta unita, variegata o marmorizzata, superficie superiore protetta con adeguato trattamento, posato con adesivo, compresa la normale rasatura di idoneo massetto, assistenze murarie con protezione e pulizia finale; con quadrotti da 50x50 cm e spessore mm 2,5. - classe EN685 34/42, classe di reazione al fuoco Uno (d.m. 15.03.2005) = Bfl s1 (EN13501-1);</p> <p><b>euro (trentanove/06)</b></p>	m <sup>2</sup>	39,06
Nr. 106 1C.18.600.00 10.b	<p>Zoccolino in legno duro, compresi tagli sfridi e assistenza muraria: - 80 x 10 mm, incollato o inchiodato</p> <p><b>euro (cinque/56)</b></p>	m	5,56
<b>1C.19 - RIVESTIMENTI (Cap 18)</b>			
Nr. 107 1C.17.150.00 40.a	<p>Posa in opera di pavimento in lastre di marmo o pietra naturale, spessore minimo cm 2, da lucidare in opera; compresa la malta di legante idraulico o idonei collanti, le assistenze murarie, la protezione in corso lavori, la pulizia finale e quanto altro necessario per dare l'opera finita in ogni sua parte. Esclusa la eventuale lucidatura. Nei tipi: - a campo unico</p> <p><b>euro (quarantuno/72)</b></p>	m <sup>2</sup>	41,72
Nr. 108 1C.19.050.00 40.d	<p>Rivestimento in piastrelle di gres fine porcellanato a superficie liscia, spess. 8/10 mm, prima scelta, posato con colla su idoneo intonaco; compreso: la stuccatura dei giunti con cemento bianco o colorato, i pezzi speciali, la pulitura e le assistenze murarie: - 30 x 30 cm, colori chiari</p> <p><b>euro (trentacinque/12)</b></p>	m <sup>2</sup>	35,12
<b>1C.20 - CONTROSOFFITTI - PARETI MOBILI (Cap 19)</b>			
Nr. 109 1C.20.050.00 10.c	<p>Controsoffitti in pannelli di gesso da 600 x 600 x 22 mm, armati con filo di ferro zincato, con orditura a vista e cornice perimetrale di finitura, compresa; orditura di sostegno costituita da idonei profilati portanti ed intermedi, preverniciati nella parte vista, completa di accessori di sospensione; compreso l'impiego di trabattelli, tutte le assistenze murarie, la pulizia finale con allontanamento dei materiali di risulta. Nei tipi: - fonoassorbenti</p> <p><b>euro (trentaquattro/36)</b></p>	m <sup>2</sup>	34,36
Nr. 110 1C.20.250.00 10.a	<p>Controsoffitti in pannelli di alluminio spessore 5/10 mm, dimensioni 600 x 600 x 15 mm, preverniciati, con cornice perimetrale di finitura; orditura di sostegno costituita da profili portanti e intermedi con adeguata pendenza, completa di accessori, preverniciata nella parte a vista. Compreso l'impiego di trabattelli, tutte le assistenze murarie, la pulizia finale con allontanamento dei materiali di risulta. Con pannelli: - colore bianco</p> <p><b>euro (quarantadue/01)</b></p>	m <sup>2</sup>	42,01
Nr. 111 1C.20.250.00 20	<p>Sovrapprezzo ai controsoffitti per pannelli forati.</p> <p><b>euro (due/60)</b></p>	m <sup>2</sup>	2,60
<b>1C.21 - OPERE DA FALEGNAME (Cap 20)</b>			
Nr. 112 1C.21.050.00 10.a	<p>Finestre e porte finestre ad una o più ante a battente. Compresi falso telaio, coprifili, listelli fermavetro, guarnizioni in materiale elastomero, gocciolatoio in alluminio o legno, cerniere e cremonesi di chiusura con maniglia in ottone o in alluminio anodizzato; la verniciatura a tre mani, trasparente od opaca (imprimatura, fondo e finitura), che potrà essere eseguita in stabilimento o comunque prima della posa in opera. Sono comprese altresì la posa in opera del falso telaio, le prestazioni di assistenza muraria alla posa con tutte le movimentazioni, la sigillatura tra falso telaio e telaio con nastro autoespandente, la pulizia finale e allontanamento dei materiali di risulta. Misurazione esterno telaio.</p> <p>Eseguite in legno massello di: - abete</p> <p><b>euro (trecentocinque/67)</b></p>	m <sup>2</sup>	305,67
Nr. 113 1C.21.200.00 30.b	<p>Porte interne a battente ad un'anta, compreso eventuale sopraluce, in legno tamburate, con struttura interna cellulare a nido d'ape, spess. finito mm. 48, intelaiatura perimetrale in legno di abete e pannelli fibrolegnosi, battente con spalla, completa di mostre e contromostre, telaio ad imbotte da mm 80 a 120. Compresa la maniglia in alluminio tipo pesante, le cerniere tipo anuba in acciaio da 13 mm, la serratura con due chiavi; la finitura con mano di fondo e verniciatura con lacche poliuretaniche, la fornitura e posa falso telaio. Compresa la posa in opera nonché le prestazioni di assistenza</p>		

Num.Ord. TARIFFA	DESCRIZIONE DELL'ARTICOLO	unità di misura	P R E Z Z O UNITARIO
	muraria per movimentazioni, pulizia ed allontanamento dei materiali di risulta. Valutazione per dimensioni fuori standard. Rivestite sulle due facce in: - noce tanganika lucidato <b>euro (duecentoventuno/18)</b>	m <sup>2</sup>	221,18
Nr. 114 1C.21.200.00 40.b	Porte interne a battente a due ante, compreso eventuale sopra luce, in legno tamburate, con struttura interna cellulare a nido d'ape, spess. finito mm. 48, intelaiatura perimetrale in legno di abete e pannelli fibrolegnosi, battente con spalla, completa di mostre e contromostre, telaio ad imbotte da mm 80 a 120. Compresa la maniglia in alluminio tipo pesante, le cerniere tipo anuba in acciaio da 13 mm, la serratura con due chiavi; la finitura con mano di fondo e verniciatura con lacche poliuretatiche, la fornitura e posa falso telaio. Compresa la posa in opera nonchè le prestazioni di assistenza muraria per movimentazioni, pulizia ed allontanamento dei materiali di risulta. Valutazione per dimensioni fuori standard. Rivestite sulle due facce in: - noce tanganika lucidato <b>euro (duecentotrenta/18)</b>	m <sup>2</sup>	230,18
Nr. 115 1C.21.200.00 60.d	Portoncino d'ingresso interno a battente ad un'anta, in legno tamburato, con struttura interna cellulare a nido d'ape, spess. finito mm. 56, intelaiatura perimetrale in legno di abete e pannelli fibrolegnosi, battente con spalla, completa di mostre e contromostre, telaio ad imbotte da mm 80 a 120, fornitura e posa del falso telaio. Maniglia in alluminio tipo pesante, cerniere tipo anuba in acciaio da 13 mm, serratura di sicurezza con tre chiavi; finitura con mano di fondo e verniciatura con lacche poliuretatiche. Compresa la posa in opera nonchè le prestazioni di assistenza muraria per movimentazioni, pulizia ed allontanamento dei materiali di risulta. Con misure e rivestimento sulle due facce: - misure non standard, finitura noce tanganika lucidato <b>euro (duecentonove/56)</b>	m <sup>2</sup>	209,56
Nr. 116 1C.21.400.00 50	Davanzali per finestre (scossini) a bordo tondo o sagomato dello spessore di 30 mm, rettilineo o con i risvolti seguenti gli squarci; larghezza fino a 15 cm; compreso la posa in opera nonchè l'assistenza per carico, scarico, trasporto a piè d'opera; in abete o larice verniciato o lucidato. <b>euro (dodici/56)</b>	m	12,56
<b>1C.22 - OPERE DA FABBRO (Cap 21)</b>			
Nr. 117 1C.22.020.00 10.a	Carpenteria metallica limitata a parti di edifici per travature per solai, coperture, ossature, rampe e ripiani scale, pensiline, balconi e simili, in opera imbullonata o saldata. Acciaio del tipo S235, S275 e S355. Compresi i profilati di qualsiasi tipo, sezione e dimensione, piastre, squadre, tiranti, bulloni, fori, fissaggi; mano di antiruggine; trasporti e sollevamenti; opere di sostegno e protezione, esclusi oneri per demolizioni e ripristini di opere murarie. Per strutture formate da: - profilati laminati a caldo S235JR - UNI EN 10025, altezza da 80 a 220mm <b>euro (quattro/05)</b>	kg	4,05
Nr. 118 1C.22.040.00 20.b	Parapetto di scale, ballatoi, balconi, terrazze e simili; con profilati normali tondi, quadri, piatti, angolari a disegno semplice. Compresa una mano di antiruggine, le assistenze per lo scarico, il deposito, il sollevamento a piè d'opera, la posa da fabbro e muraria, i fissaggi, gli accessori d'uso. (peso medio indicativo 25 kg/m <sup>2</sup> ): - per rampe di scale <b>euro (sette/56)</b>	kg	7,56
Nr. 119 1C.22.040.00 40.a	Cancelli in ferro, realizzati con profilati normali quadri, tondi, angolari, con o senza fodrina di lamiera, completi di accessori. Compresi: una mano di antiruggine, le assistenze per lo scarico, il deposito, il sollevamento a piè d'opera, la posa da fabbro e muraria, i fissaggi, gli accessori d'uso. (peso medio indicativo 30 kg/m <sup>2</sup> ) - tipo corrente <b>euro (sette/19)</b>	kg	7,19
Nr. 120 1C.22.060.00 10.b	Grigliato di tipo pressato in acciaio zincato a caldo, in pannelli bordati, pedonali e carrabili, con piatti portanti e maglia dipendenti dai carichi di esercizio e dall'interasse delle travi portanti, in opera completi di ganci fermagriati, controtelai ed accessori, compresa posa e assistenza muraria: - spessore 3 mm <b>euro (cinque/05)</b>	kg	5,05
Nr. 121 1C.22.080.00 20	Ferro lavorato per catene, cerchiature, cravatte, chiavi da muro, tenditori, zanche, piattabande, fasce e simili, in opera. Compresi tagli, sfridi, adattamenti, fissaggi, ancoraggi, saldature; mano di antiruggine; trasporti, sollevamenti, assistenza muraria alla posa in opera, piani di lavoro. <b>euro (sei/62)</b>	kg	6,62
Nr. 122 1C.22.080.00 80	Scala retrattile a pantografo in metallo, completa di pannello di chiusura botola, serrature, maniglioni di sbarco, corrimano e bastone apriscalda. Compresa la fornitura, posa in opera, assistenze murarie e piani di lavoro interni; escluse le opere relative alla esecuzione del foro da cm 70x100 circa nel solaio. <b>euro (cinquecentocinquanta/81)</b>	cad	550,81
Nr. 123 1C.22.100.00 10.a	Sovrapprezzo per zincatura di carpenteria metallica: - a caldo <b>euro (uno/03)</b>	kg	1,03
Nr. 124 1C.22.150.00 50	Portine di cantina in lamiera d'acciaio zincata stampata, spessore 10/10 mm, rinforzata con traversi, con telaio zincato a Z da murare, serratura con cilindro, cerniere in acciaio zincato e maniglie in plastica; preverniciata a spruzzo, in opera comprese assistenze murarie. Per dimensioni fino a cm 85x210. <b>euro (centoventitre/75)</b>	cad	123,75
Nr. 125 1C.22.150.01 00.a	Porte tamburate in lamiera d'acciaio zincata Sendzimir (simili alle porte REI), battente spessore 40 mm, telaio con zanche da murare, serratura con cilindro, cerniere in acciaio zincato e maniglie in plastica; preverniciatura di fondo a spruzzo, in opera comprese assistenze murarie. Dimensioni: - fino a 80x210 cm		

Num.Ord. TARIFFA	DESCRIZIONE DELL'ARTICOLO	unità di misura	P R E Z Z O UNITARIO
Nr. 126 1C.22.200.01 00	<p><b>euro (duecentoventidue/94)</b></p> <p>Cancello estensibile in acciaio zincato, ad uno o due battenti, composto da montanti verticali ad U collegati da elementi diagonali, scorrimento laterale con carrelli a doppio cuscinetto nella guida superiore, e guida inferiore fissa o ribaltabile, posati in opera con zanche o saldati a montanti in ferro, con serratura di chiusura ed ogni accessorio necessario per la totale apertura e chiusura, comprese assistenze murarie.</p>	cad	222,94
Nr. 127 1C.22.250.00 10.b	<p><b>euro (centocinquantaquattro/98)</b></p> <p>Serramenti in alluminio per finestre, portefinestre ad una o più ante, a vasistas o a bilico con o senza parti fisse, impennate, eseguiti con profilati estrusi in lega di alluminio isolati a taglio termico, anodizzazione e verniciatura spess. 50 micron, completi di ferramenta adeguata di movimento e chiusura, maniglie di alluminio, guarnizioni in EPDM o neoprene e fornitura dei controtelai. Sono comprese altresì la posa in opera del falso telaio, la sigillatura tra falso telaio e telaio con nastro autoespandente, tutte le assistenze murarie, i piani di lavoro interni, il montaggio, i fissaggi, gli accessori d'uso. Misurazione riferita all'imbotte esterno, o in mancanza al perimetro esterno visibile del serramento. I serramenti, completati con i vetri di cui al capitolo 1C.23 - Opere da vetraio, dovranno rispettare in materia di prestazione energetica, i requisiti minimi stabiliti con Deliberazione della Giunta della Regione Lombardia VIII/5773 del 31 ottobre 2007 e s.m.i.</p> <p>Devono essere prodotte le documentazioni che certificano la rispondenza alle seguenti norme: Marcatura CE in conformità alla direttiva CEE 89/106; UNI EN 1026 - UNI EN 12207 classe 4 di permeabilità all'aria; UNI EN 1027 - UNI EN 12208 classe 9A di tenuta all'acqua; UNI EN 12211 - UNI EN 12210 classe C5 di resistenza al carico del vento.</p> <p>Dovranno inoltre essere certificati il potere fonoisolante minimo di 34 dB (ISO 717) e la prestazione termica minima del serramento completo di vetri, prevista dal D.g.R. n. 3868/2015 e s.m.i.</p> <p>Con apertura: - ad uno o più battenti</p>	m <sup>2</sup>	154,98
Nr. 128 1C.22.250.00 10.c	<p><b>euro (duecentoventiquattro/83)</b></p> <p>Serramenti in alluminio per finestre, portefinestre ad una o più ante, a vasistas o a bilico con o senza parti fisse, impennate, eseguiti con profilati estrusi in lega di alluminio isolati a taglio termico, anodizzazione e verniciatura spess. 50 micron, completi di ferramenta adeguata di movimento e chiusura, maniglie di alluminio, guarnizioni in EPDM o neoprene e fornitura dei controtelai. Sono comprese altresì la posa in opera del falso telaio, la sigillatura tra falso telaio e telaio con nastro autoespandente, tutte le assistenze murarie, i piani di lavoro interni, il montaggio, i fissaggi, gli accessori d'uso. Misurazione riferita all'imbotte esterno, o in mancanza al perimetro esterno visibile del serramento. I serramenti, completati con i vetri di cui al capitolo 1C.23 - Opere da vetraio, dovranno rispettare in materia di prestazione energetica, i requisiti minimi stabiliti con Deliberazione della Giunta della Regione Lombardia VIII/5773 del 31 ottobre 2007 e s.m.i.</p> <p>Devono essere prodotte le documentazioni che certificano la rispondenza alle seguenti norme: Marcatura CE in conformità alla direttiva CEE 89/106; UNI EN 1026 - UNI EN 12207 classe 4 di permeabilità all'aria; UNI EN 1027 - UNI EN 12208 classe 9A di tenuta all'acqua; UNI EN 12211 - UNI EN 12210 classe C5 di resistenza al carico del vento.</p> <p>Dovranno inoltre essere certificati il potere fonoisolante minimo di 34 dB (ISO 717) e la prestazione termica minima del serramento completo di vetri, prevista dal D.g.R. n. 3868/2015 e s.m.i.</p> <p>Con apertura: - a bilico</p>	m <sup>2</sup>	224,83
Nr. 129 1C.22.250.00 10.i	<p><b>euro (duecentocinquantasei/99)</b></p> <p>Serramenti in alluminio per finestre, portefinestre ad una o più ante, a vasistas o a bilico con o senza parti fisse, impennate, eseguiti con profilati estrusi in lega di alluminio isolati a taglio termico, anodizzazione e verniciatura spess. 50 micron, completi di ferramenta adeguata di movimento e chiusura, maniglie di alluminio, guarnizioni in EPDM o neoprene e fornitura dei controtelai. Sono comprese altresì la posa in opera del falso telaio, la sigillatura tra falso telaio e telaio con nastro autoespandente, tutte le assistenze murarie, i piani di lavoro interni, il montaggio, i fissaggi, gli accessori d'uso. Misurazione riferita all'imbotte esterno, o in mancanza al perimetro esterno visibile del serramento. I serramenti, completati con i vetri di cui al capitolo 1C.23 - Opere da vetraio, dovranno rispettare in materia di prestazione energetica, i requisiti minimi stabiliti con Deliberazione della Giunta della Regione Lombardia VIII/5773 del 31 ottobre 2007 e s.m.i.</p> <p>Devono essere prodotte le documentazioni che certificano la rispondenza alle seguenti norme: Marcatura CE in conformità alla direttiva CEE 89/106; UNI EN 1026 - UNI EN 12207 classe 4 di permeabilità all'aria; UNI EN 1027 - UNI EN 12208 classe 9A di tenuta all'acqua; UNI EN 12211 - UNI EN 12210 classe C5 di resistenza al carico del vento.</p> <p>Dovranno inoltre essere certificati il potere fonoisolante minimo di 34 dB (ISO 717) e la prestazione termica minima del serramento completo di vetri, prevista dal D.g.R. n. 3868/2015 e s.m.i.</p> <p>Con apertura: - porte di primo ingresso complete di serratura di sicurezza con chiavi, oltre a quanto descritto. Ad uno e due battenti.</p>	m <sup>2</sup>	256,99
Nr. 130 1C.22.350.00 90	<p><b>euro (trecentonovantaotto/63)</b></p> <p>Comando elettrico per apertura a distanza di serramenti motorizzati. In opera, comprese assistenze murarie</p>	m <sup>2</sup>	398,63
Nr. 131 1C.22.350.01 10	<p><b>euro (duecentocinquantasei/71)</b></p> <p>Dispositivo meccanico fisso per l'apertura manuale a distanza di serramenti. In opera, comprese assistenze murarie</p>	cad	256,71
Nr. 131 1C.22.350.01 10	<p><b>euro (novantasette/10)</b></p>	cad	97,10
<b>1C.23 - OPERE DA VETRAIO (Cap 22)</b>			
Nr. 132 1C.23.190.00	Assemblaggio e posa di vetrata isolante termoacustica, in conformità alla UNI 7697, con distanziatore plastico/metallico, saldato con silicani o polisolfuri; intercapedine adeguata alle esigenze di progetto. Nel prezzo è compresa e		

Num.Ord. TARIFFA	DESCRIZIONE DELL'ARTICOLO	unità di misura	P R E Z Z O UNITARIO
10.b	compensata la costruzione della vetrata isolante in laboratorio e la posa su qualsiasi tipo di serramento, compresi i materiali necessari quali mastice, guarnizioni, silicone, ecc., restano esclusi i vetri i cui prezzi saranno desunti e contabilizzati dal volume 2.1, del tipo: - vetrata tripla <b>euro (quarantatre/44)</b>	m <sup>2</sup>	43,44
Nr. 133 1C.23.190.00 20	Riempimento dell'intercapedine con gas Argon in sostituzione dell'aria disidratata per migliorare l'isolamento termico ed acustico (Ug = -0,3 - Rw = +0,5/1 dB) <b>euro (sei/74)</b>	m <sup>2</sup>	6,74
<b>1C.24 - OPERE DA VERNICIATORE - TAPPEZZIERE (Cap 23)</b>			
Nr. 134 1C.24.120.00 20.a	Pitturazione a due riprese, su superfici interne in intonaco civile o lisciate a gesso, già preparate ed isolate. Compresi piani di lavoro ed assistenze murarie. Con idropittura a base di resine in emulsione, secondo norma UNI EN 13300, cariche micronizzate, additivi, battericidi, fungicidi: - a base di copolimeri vinilversatati, traspirante (p.s. 1,60 kg/l; resa 0,13- 0,18 l/m <sup>2</sup> ). Lavabilità > 1.000 colpi spazzola <b>euro (tre/71)</b>	m <sup>2</sup>	3,71
Nr. 135 1C.24.120.01 00	Sovrapprezzo per esecuzione di pitturazioni e verniciature interne di qualsiasi tipo, in ambienti con altezza superiore a 4 m. Il sovrapprezzo, riferito all'intero ciclo di lavorazione, viene applicato solo alle superfici tinteggiate poste al di sopra del limite di 4 m. <b>euro (quattro/87)</b>	m <sup>2</sup>	4,87
Nr. 136 1C.24.140.00 10.a	Pitturazione a due riprese, su superfici esterne già preparate ed isolate. Compresi piani di lavoro ed assistenze murarie. Con pitture: - a base di resina acrilica, traspirante e lavabile con sapone (p.s. 1,31 kg/l - resa 0,13-0,17 l/m <sup>2</sup> ) <b>euro (sei/37)</b>	m <sup>2</sup>	6,37
Nr. 137 1C.24.200.00 10	Trattamento con impregnante alla nitro protettivo opaco turapori, antimuffa trasparente, di superfici in legno già carteggiate e spolverate - una mano (p.s. 0,97 kg/l - resa 0,14-0,20 l/m <sup>2</sup> per mano). Compresi piani di lavoro ed assistenze murarie. <b>euro (tre/61)</b>	m <sup>2</sup>	3,61
<b>1C.27 - SMALTIMENTO RIFIUTI (Cap 24)</b>			
Nr. 138 1C.27.050.01 00.d	Oneri per conferimento in impianti autorizzati dei seguenti rifiuti urbani e speciali non pericolosi:- rifiuti misti dell'attività di costruzione e demolizione (CER 170904) presso impianto di smaltimento autorizzato per rifiuti inerti, secondo il giudizio di ammissibilità in discarica rilasciato dal laboratorio di analisi ai sensi del D.M. 27/09/2010 <b>euro (uno/90)</b>	100 kg	1,90
Nr. 139 1C.27.050.01 00.f	Oneri per conferimento in impianti autorizzati dei seguenti rifiuti urbani e speciali non pericolosi:- rifiuti misti dell'attività di costruzione e demolizione (CER 170904) presso impianto di recupero autorizzato, secondo il giudizio di ammissibilità in discarica rilasciato dal laboratorio di analisi ai sensi del D.M. 27/09/2010 <b>euro (uno/10)</b>	100 kg	1,10
Nr. 140 1C.27.050.01 50.a	Oneri per conferimento di asfalto fresato (CER 17 03 02), presso:- impianti di produzione autorizzati <b>euro (uno/60)</b>	100 kg	1,60
Nr. 141 1C.NP.0070	Conferimento in discarica di terre e rocce da scavo, avente codice CER 17.05.04, classificato ai sensi dell'Allegato D al Titolo I della Parte Quarta del D.lgs. 152/2006. Il materiale sarà oggetto di trattamento ai fini del recupero, a seguito di analisi chimiche e caratterizzazioni che forniscano i dati relativi alle sostanze presenti elencate alle Tabelle 1 e 2 dell'Allegato 5 al Titolo V della Parte Quarta del D.lgs. 152/2006. <b>euro (dieci/61)</b>	t	10,61
<b>OS23 - STRUTTURE IN LEGNO (Cap 36)</b>			
Nr. 142 1C.NP.0010	Fornitura e posa di parete di tamponamento prefabbricata e coibentata in legno di tipo "a telaio", costituita da traversi orizzontali in legno lamellare di abete di sezione 12x12 cm e montanti verticali di sezione 8x12 cm fissati ai traversi orizzontali, controventata sui due lati da pannelli OSB dello spessore 15 mm, e barriera al vapore in foglio di alluminio sul lato interno; lo strato coibente è composto da pannelli rigidi di lana di roccia posti all'interno della struttura portante, nello spessore di 120 mm, densità nominale pari a 100 kg/m <sup>3</sup> e avente conducibilità termica 0,035 W/mK, ed a cappotto esterno, nello spessore di 80 mm, densità nominale pari a 70 kg/m <sup>3</sup> e avente conducibilità termica 0,035 W/mK, con finitura esterna a intonaco. Nella fornitura del coibente è compresa la formazione di zoccolatura impermeabile per un'altezza di 50 cm dalla base della parete con pannelli di EPS ad alta densità con conducibilità termica pari a 0,035 W/mK, e spessore di 80 mm. Sono compresi la fornitura e posa in opera del cordolo di base in legno lamellare di larice fissato al cordolo in c.a., la guaina bituminosa risvoltata sulla base della parete e per l'altezza necessaria utile ad evitare la risalita di umidità dal terreno; la tinteggiatura esterna; i fissaggi e la ferramenta necessaria alla costruzione e posa in opera dell'elemento parete. Sono ulteriormente compresi i servizi di rilievo strumentale, progetto costruttivo della struttura in legno della parete, certificati dei materiali forniti, posa in opera e trasporto. Sono esclusi la finitura interna, il cordolo in quota in calcestruzzo armato portapannello, mezzi di sollevamento, ponteggi, eventuali assistenze murarie. <b>euro (trecentosessantasei/50)</b>	m <sup>2</sup>	366,50
Nr. 143 1C.NP.0020	Fornitura e posa di struttura in legno lamellare di abete. Le dimensioni dell'area interessata all'intervento sono di 30 x 15 m circa. La struttura è da considerarsi calcolata su una maglia strutturale 14,50 x 5 costituita da:		



Num.Ord. TARIFFA	DESCRIZIONE DELL'ARTICOLO	unità di misura	P R E Z Z O U N I T A R I O
	<p>- n° 7 Travi principali in legno lamellare di abete con sezione rettangolare, con le dimensioni circa 20/120 cm, posta ad un interasse di circa 5,00 m, lunghezza totale circa 14,75 m</p> <p>- n° 108 Arcarecci in legno lamellare di abete incassati tra le travi principali, con sezione rettangolare con le dimensioni circa 12/24 cm, posti ad un interasse di circa 240 cm, luce di calcolo circa 5,00 m</p> <p>- n° 14 Pilastrini in legno lamellare di abete con sezione rettangolare, con le dimensioni circa 20/32 cm, altezza sotto trave variabile</p> <p>- n° 14 Piastre piede pilastro in acciaio zincato a caldo a formare giunto rigido di controvento</p> <p>- controventature orizzontali</p> <p>- controventature verticali</p> <p>- ferramenta per il fissaggio</p> <p>- impregnante antitarlo antimuffa</p> <p>Servizi compresi</p> <p>- progettazione esecutiva</p> <p>- posa</p> <p>- trasporto</p> <p>Servizi esclusi</p> <p>- verifica strutturale edificio esistente e adeguamento sismico</p> <p>- sistemi di sollevamento"</p> <p><b>euro (centodiciottomilacentonovantauno/56)</b></p>	a corpo	118'191,56
	<p align="center"><b>1U - OPERE COMPIUTE URBANIZZAZIONE (SpCap 2)</b></p> <p align="center"><b>1U.01 - OPERE DI FOGNATURA (Cap 25)</b></p>		
Nr. 144 1U.01.250.01 00.a	<p>Allacciamento dei pozzetti stradali, comprendente tutte le opere necessarie, quali taglio e disfacimento della sovrastruttura stradale, scavo armato e trasporto alle discariche autorizzate, fornitura e posa calcestruzzo per platea e rifianco tubazione, fornitura e posa tubi e relativi pezzi speciali, rinterro scavi con misto cementato o misto granulare stabilizzato, formazione manto in binder, fino allo spessore di 60 mm; compreso comunque qualsiasi intervento necessario, anche se non descritto, per dare l'opera finita in ogni sua parte.</p> <p>Esclusi solo gli eventuali oneri di smaltimento dei rifiuti.</p> <p>Con l'impiego di tubi in: - PVC De 160 s = 4,0</p> <p><b>euro (trecentocinquantaotto/44)</b></p>	m	358,44
	<p align="center"><b>1U.04 - OPERE STRADALI (Cap 26)</b></p>		
Nr. 145 1U.04.010.00 10.a	<p>Scarificazione per la demolizione di manti stradali in conglomerato bituminoso con fresatura a freddo, compresa pulizia con macchina scopatrice, movimentazione, carico e trasporto delle macerie a discarica e/o a stoccaggio. Per spessore sino a 6 cm: - in sede stradale</p> <p><b>euro (due/28)</b></p>	m <sup>2</sup>	2,28
Nr. 146 1U.04.110.01 50	<p>Fondazione stradale in misto granulare stabilizzato con legante naturale, compresa la eventuale fornitura dei materiali di apporto o la vagliatura per raggiungere la idonea granulometria, acqua, prove di laboratorio, lavorazioni e costipamento dello strato con idonee macchine. compresa ogni fornitura. Lavorazione ed onere per dare il lavoro compiuto secondo le modalità prescritte, misurato in opera dopo costipamento.</p> <p><b>euro (ventidue/74)</b></p>	m <sup>3</sup>	22,74
Nr. 147 1U.04.110.01 60	<p>Strato di fondazione in misto cementato, di qualsiasi spessore, costituito da una miscela di inerti di dimensione massima di 30 mm (peso specifico medio asciutto 1.500 Kg/m<sup>3</sup>), acqua e cemento tipo CEM II/A-L, classe 32.5 (norma UNI EN 197-1) nella misura del 5% sul peso degli inerti asciutti, compreso l'onere del successivo spandimento, sulla superficie dello strato, di una mano di emulsione bituminosa nella misura di kg. 1 per m<sup>2</sup>, saturata da uno strato di sabbia. Compresa la fornitura dei materiali, le prove in laboratorio ed in sito, lavorazioni e costipamento dello strato con idonee macchine, ed ogni altro onere per dare il lavoro compiuto secondo le modalità prescritte, misurato in opera dopo compressione.</p> <p><b>euro (trentasei/78)</b></p>	m <sup>3</sup>	36,78
Nr. 148 1U.04.120.02 20.a	<p>Strato di binder a elevate prestazioni in conglomerato bituminoso costituito da inerti graniglie e pietrischi, Dmax 16 mm, resistenza alla frammentazione LA ≤ 25, compreso fino ad un massimo di 30% di fresato rigenerato con attivanti chimici funzionali (rigeneranti), impastati a caldo con bitume normale classe 50/70 o 70/100, dosaggio minimo di bitume totale del 4,20% su miscela con l'aggiunta di additivo attivante l'adesione ("dopes" di adesività) e moderata additivazione con compound polimerico a basso peso molecolare e medio punto di fusione aggiunto direttamente durante la fase produttiva nel mescolatore (dosaggio 2,0%-4,0% sul peso del bitume totale); con percentuale dei vuoti in opera compreso tra il 3% e 6%. Compresa la pulizia della sede, l'applicazione di emulsione bituminosa modificata al 60% in ragione di 0,60-0,80 kg/m<sup>2</sup>, la stesa mediante finitrice meccanica e la costipazione a mezzo di rulli di idoneo peso. La miscela bituminosa potrà essere prodotta a tiepido, con qualsiasi tecnologia o additivo, purché siano soddisfatte le medesime prestazioni di quella prodotta a caldo. Per spessore compreso cm. 5 : - in sede stradale</p> <p><b>euro (sette/11)</b></p>	m <sup>2</sup>	7,11
Nr. 149 1U.04.120.03 00.c	<p>Strato di usura in conglomerato bituminoso costituito da inerti graniglie e pietrischi, Dmax 10,00 mm, resistenza alla frammentazione LA ≤ 20 e resistenza alla levigazione PSV ≥ 44, compreso fino ad un massimo di 20% di fresato rigenerato con attivanti chimici funzionali (rigeneranti), impastati a caldo con bitume normale classe 50/70 o 70/100, dosaggio minimo di bitume totale del 4,8% su miscela con l'aggiunta di additivo attivante l'adesione ("dopes" di adesività); con percentuale dei vuoti in opera compreso tra il 3% e 6%, valore di aderenza superficiale BPN ≥ 62. Compresa la pulizia della sede, l'applicazione di emulsione bituminosa al 55% in ragione di 0,60-0,80 kg/m<sup>2</sup>, la stesa</p>		

Num.Ord. TARIFFA	DESCRIZIONE DELL'ARTICOLO	unità di misura	P R E Z Z O U N I T A R I O
	mediante finitrice meccanica e la costipazione a mezzo di rulli di idoneo peso. La miscela bituminosa potrà essere prodotta a tiepido, con qualsiasi tecnologia o additivo, purché siano soddisfatte le medesime prestazioni di quella prodotta a caldo. Per spessore medio compattato: - 40 mm <b>euro (sei/02)</b>	m <sup>2</sup>	6,02
Nr. 150 1U.04.120.03 50.a	Strato di usura in conglomerato bituminoso costituito da inerti graniglie e pietrischi, Dmax 10,00 mm, impastati a caldo con legante sintetico chiaro, dosaggio 5%-6% su miscela; con percentuale dei vuoti in opera compreso tra il 3% e 6%. Compresa la pulizia della sede, l'applicazione di emulsione bituminosa ottenuta con il legante sintetico chiaro, onde evitare risalite di bitume in ragione di 0,60-0,80 kg/m <sup>2</sup> , la stesa mediante finitrice meccanica e la costipazione a mezzo di rulli di idoneo peso. La miscela bituminosa potrà essere prodotta a tiepido, con qualsiasi tecnologia o additivo, purché siano soddisfatte le medesime prestazioni di quella prodotta a caldo. Per spessore medio compattato: - 30 mm <b>euro (ventiquattro/59)</b>	m <sup>2</sup>	24,59
Nr. 151 1U.04.145.00 10.a	Fornitura e posa cordonatura realizzata con cordoli in calcestruzzo vibrocompreso con superficie liscia. Compreso lo scarico e la movimentazione nell'ambito del cantiere; lo scavo, la fondazione ed il rinfianco in calcestruzzo C12/15, gli adattamenti, la posa a disegno; la pulizia con carico e trasporto delle macerie a discarica e/o a stoccaggio: - sezione 12/15 x 25 cm - calcestruzzo ±0,025 m <sup>3</sup> /ml; <b>euro (venti/23)</b>	m	20,23
Nr. 152 1U.04.145.00 10.b	Fornitura e posa cordonatura realizzata con cordoli in calcestruzzo vibrocompreso con superficie liscia. Compreso lo scarico e la movimentazione nell'ambito del cantiere; lo scavo, la fondazione ed il rinfianco in calcestruzzo C12/15, gli adattamenti, la posa a disegno; la pulizia con carico e trasporto delle macerie a discarica e/o a stoccaggio: - sezione 6/10 x 25 cm - calcestruzzo ±0,02 m <sup>3</sup> /ml; <b>euro (sedici/82)</b>	m	16,82
Nr. 153 1U.04.145.00 20.a	Sovrapprezzo alle cordonature in cordoli di calcestruzzo per fornitura e posa di elementi con qualsiasi tipo di curvatura: - sezione 12/15 x 25 cm <b>euro (due/31)</b>	m	2,31
Nr. 154 1U.04.150.00 10.a	Fornitura e posa di scivolo per abbattimento barriere architettoniche costituito da elementi prefabbricati. Compreso lo scarico e la movimentazione nell'ambito del cantiere; lo scavo, la fondazione ed il rinfianco in calcestruzzo C12/15, gli adattamenti, la posa a disegno, i raccordi e ripristini delle pavimentazioni adiacenti; la pulizia con carico e trasporto delle macerie a discarica e/o a stoccaggio: - tipo trapezoidale in quattro elementi, in cemento colore grigio <b>euro (seicentotrenta/89)</b>	cad	630,89
Nr. 155 1U.04.150.00 40.a	Fornitura e posa in opera di barriera metallica di sicurezza, retta o curva, da posizionare su banchina in terra. Costituita da fasce orizzontali, pali di sostegno, pezzi speciali in acciaio zincato a caldo, dispositivi rifrangenti; compreso il nolo dell'attrezzatura per l'infissione dei pali di sostegno ed ogni altro onere per dare il lavoro finito secondo le norme in vigore: - classe N1, profondità banchina normale all'asse stradale non superiore a 20 cm, peso minimo 16 kg/m, Lc ≥ 44 kj <b>euro (trentasette/07)</b>	m	37,07
Nr. 156 1U.04.170.00 40.d	Fornitura e posa in opera di chiusini quadrati in ghisa lamellare perlitica, da parcheggio e bordo strada, classe C 250, certificati a norma UNI EN 124, con marchio qualità UNI, coperchio con sistema anti-ristagno acqua. Inclusa la movimentazione, la formazione del piano di posa con idonea malta anche a presa rapida, la posa del telaio e del relativo coperchio, gli sbarramenti e la segnaletica, e qualsiasi altra attività necessaria per il completamento dell'opera. Nei seguenti tipi: - luce 450 x 450 mm, altezza 75 mm, peso 48 kg <b>euro (centootto/54)</b>	cad	108,54
Nr. 157 1U.04.170.00 40.f	Fornitura e posa in opera di chiusini quadrati in ghisa lamellare perlitica, da parcheggio e bordo strada, classe C 250, certificati a norma UNI EN 124, con marchio qualità UNI, coperchio con sistema anti-ristagno acqua. Inclusa la movimentazione, la formazione del piano di posa con idonea malta anche a presa rapida, la posa del telaio e del relativo coperchio, gli sbarramenti e la segnaletica, e qualsiasi altra attività necessaria per il completamento dell'opera. Nei seguenti tipi: - luce 600 x 600 mm, altezza 75 mm, peso 74 kg <b>euro (centoottantauno/87)</b>	cad	181,87
Nr. 158 1U.04.180.00 40.a	Fornitura e posa in opera di griglie quadrate piane in ghisa sferoidale, da parcheggio, classe C250, a norme UNI EN124. Inclusa la movimentazione, la formazione del piano di posa con idonea malta anche a presa rapida, la posa del telaio e del relativo coperchio, gli sbarramenti e la segnaletica, e qualsiasi altra attività necessaria per il completamento dell'opera. Nei tipi: - luce 450 x 450 mm, altezza 38 mm, peso 32,70 kg <b>euro (centosei/93)</b>	cad	106,93
Nr. 159 1U.04.180.00 60.b	Fornitura e posa in opera di longheroni in ghisa, rispondenti ai Criteri Ambientali Minimi di cui al Decreto 11 gennaio 2017 del Ministero dell'Ambiente e della tutela del Territorio e del Mare, sui due bordi delle canalette, come telaio per griglie in ghisa sferoidale. Inclusa la movimentazione, la formazione del piano di posa con idonea malta anche a presa rapida, gli sbarramenti e la segnaletica, e qualsiasi altra attività necessaria per il completamento dell'opera. Esclusa fornitura e posa griglie prevista ai n. 1U.04.180.0070 e 0080. Per la coppia di longheroni:- classe D400, a norma UNI EN 124 - peso non inferiore a 26,50 kg/m la coppia, altezza 100 mm <b>euro (novantatre/57)</b>	m	93,57
Nr. 160 1U.04.180.00 70.a	Fornitura e posa in opera di griglie per canalette in ghisa sferoidale, rispondenti ai Criteri Ambientali Minimi di cui al Decreto 11 gennaio 2017 del Ministero dell'Ambiente e della tutela del Territorio e del Mare, classe D400 a norma UNI EN 124, con bloccaggio degli elementi a mezzo di barra elastica, spessore griglia 35 mm. Inclusa la movimentazione, la posa sul telaio già predisposto e valutato a parte, gli sbarramenti e la segnaletica, e qualsiasi altra attività necessaria per il completamento dell'opera. Nei tipi:- larghezza 300 mm, peso non inferiore a 32 kg/m -		

Num.Ord. TARIFFA	DESCRIZIONE DELL'ARTICOLO	unità di misura	P R E Z Z O UNITARIO
	superficie drenante non inferiore a 10 dm <sup>2</sup> <b>euro (centodiciannove/43)</b>	m	119,43
<b>1U.05 - SEGNALETICA STRADALE (Cap 27)</b>			
Nr. 161 1U.05.100.00 10	Segnaletica orizzontale, eseguita con pittura spartitraffico fornita dall'impresa, del tipo premiscelata, rifrangente, antisdrucciolevole, nei colori previsti dal Regolamento d'attuazione del Codice della Strada, compreso ogni onere per attrezzature e pulizia delle zone di impianto <b>euro (sei/18)</b>	m <sup>2</sup>	6,18
Nr. 162 1U.05.150.00 50.a	Segnale di qualsiasi forma e dimensione con supporto in alluminio sciolato spess. 2,5 mm; in opera compreso elementi di fissaggio al sostegno: - in pellicola di classe 1 <b>euro (centonovantacinque/91)</b>	m <sup>2</sup>	195,91
<b>1U.06 - OPERE A VERDE - ARREDO URBANO (Cap 28)</b>			
Nr. 163 1U.06.010.00 10.b	Stesa e rullatura dei terriciati, eseguita a mano o a macchina in modo omogeneo su tutta la superficie, escluso il prodotto. Spessore medio cm. 10. - meccanica, con i necessari complementi a mano <b>euro (cinquantasei/57)</b>	100 m <sup>2</sup>	56,57
Nr. 164 1U.06.010.00 40.a	Preparazione del terreno alla semina mediante lavorazione meccanica del terreno fino a 15 cm e successivi passaggi di affinamento meccanico e manuale, eliminazione di ciottoli, sassi ed erbe, completamento a mano nelle parti non raggiungibili dalla macchina: - per singole superfici fino a 1000 m <sup>2</sup> . <b>euro (centoventiotto/90)</b>	100 m <sup>2</sup>	128,90
Nr. 165 1U.06.180.00 30	Semina e rullatura di miscuglio di semi per tappeto erboso e prato fiorito, eseguita a mano o con mezzo meccanico, escluso il seme. <b>euro (venti/38)</b>	100 m <sup>2</sup>	20,38
Nr. 166 1U.06.180.00 40.c	Formazione di tappeto erboso e prato fiorito, inclusa la preparazione del terreno mediante lavorazione meccanica fino a 15 cm, con eliminazione di ciottoli, sassi ed erbe, il miscuglio di sementi per la formazione del prato con 0,03 kg/m <sup>2</sup> e la semina del miscuglio di semi eseguita a spaglio o con mezzo semovente e la successiva rullatura; per singole superfici: - prato fiorito per singole superfici fino a 1000 m <sup>2</sup> . <b>euro (centoottantadue/17)</b>	100 m <sup>2</sup>	182,17
<b>MC - MATERIALI CIVILI (SpCap 4)</b>			
<b>MC.10 - MATERIALI ISOLANTI (Cap 32)</b>			
Nr. 167 MC.10.050.0 080.a	Pannelli in lana di roccia con resine termoindurenti, rispondente ai Criteri Ambientali Minimi di cui al Decreto 11 gennaio 2017 del Ministero dell'Ambiente e della tutela del Territorio e del Mare, per isolamento termico dell'estradosso delle falde di copertura, conduttività termica W/mK 0,035, conforme alla norma UNI EN 13162, reazione al fuoco in Euroclasse A1, con marcatura CE. Negli spessori: - 40 mm <b>euro (sei/60)</b>	m <sup>2</sup>	6,60
Nr. 168 MC.10.050.0 080.b	Pannelli in lana di roccia con resine termoindurenti, rispondente ai Criteri Ambientali Minimi di cui al Decreto 11 gennaio 2017 del Ministero dell'Ambiente e della tutela del Territorio e del Mare, per isolamento termico dell'estradosso delle falde di copertura, conduttività termica W/mK 0,035, conforme alla norma UNI EN 13162, reazione al fuoco in Euroclasse A1, con marcatura CE. Negli spessori: - per ogni 10 mm in più <b>euro (uno/69)</b>	m <sup>2</sup> x cm	1,69
Nr. 169 MC.10.250.0 040.a	Pannello rigido in lana di roccia con resine termoindurenti, per isolamento intercapedini perimetrali e divisorie e contropareti isolanti con struttura metallica, conduttività termica W/mK 0,034, conforme alla norma UNI EN 13162, reazione al fuoco in Euroclasse A1, con marcatura CE; negli spessori: - 30 mm <b>euro (due/77)</b>	m <sup>2</sup>	2,77
Nr. 170 MC.10.250.0 040.b	Pannello rigido in lana di roccia con resine termoindurenti, per isolamento intercapedini perimetrali e divisorie e contropareti isolanti con struttura metallica, conduttività termica W/mK 0,034, conforme alla norma UNI EN 13162, reazione al fuoco in Euroclasse A1, con marcatura CE; negli spessori: - per ogni 10 mm in più <b>euro (zero/86)</b>	m <sup>2</sup> x cm	0,86
<b>MC.23 - MATERIALI PER OPERE DA VETRAIO (Cap 33)</b>			
Nr. 171 MC.23.050.0 010.a	Vetro stampato nazionale, spessore = 4 mm (±0,5/0,7 mm), nei tipi: - incolore <b>euro (diciassette/46)</b>	m <sup>2</sup>	17,46
Nr. 172 MC.23.150.0 010.a	Vetro basso emissivo di spessore: - sottile 4 mm (±0,2) <b>euro (diciotto/44)</b>	a corpo	18,44
Nr. 173 MC.23.180.0 010.b	Cristallo di sicurezza stratificato, del tipo: -44.1 mm (uno strato di PVB 0,38) <b>euro (trentauno/43)</b>	m <sup>2</sup>	31,43

