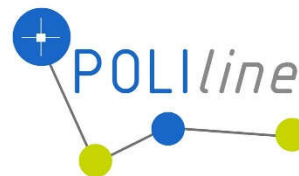




**AGENZIA DEL DEMANIO**



Agenzia del Demanio

Via Barberini, 38 - 00187 Roma

**PROGETTISTA**

POLIline Srl

+39 011 0466949

info@poliline.it

Corso Marconi, 20, Torino (TO)

**PROGETTO**

**Ex Aula Bunker**

**SEDE PROGETTO**

**Via al Bassone, Como (CO)**

*Progettista architettonico*  
Arch. Andrea PALEARI

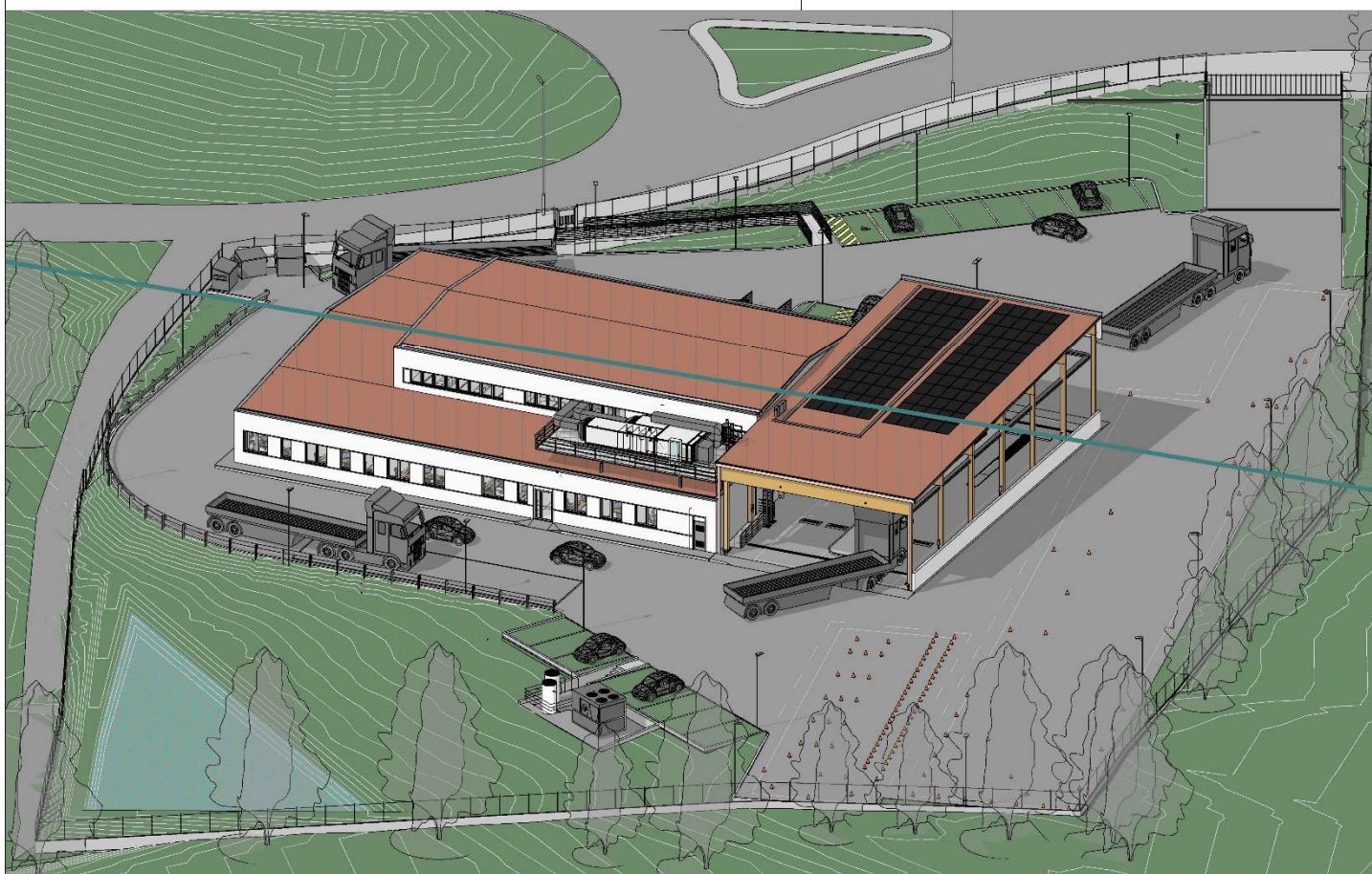
*Prevenzione incendi*  
Arch. Anna TAPPERO

*Geologo*  
Dott. Geol. Marco NOVO

*Progettista strutture*  
Ing. Paolo BARD

*Progettista impianti meccanici*  
Ing. Maurizio LANCINI

*Progettista impianti elettrici*  
Ing. Pierfausto VALZELLI



**TITOLO**

**Progetto Esecutivo**

**Piano di manutenzione**

**NUMERO DISEGNO**

**COB0331-ADM-CF000001-  
XX-PR-S-ES0001**

REV

2

23/06/2021

**TAVOLA**

**RS.05**

**Como**  
Provincia di Como

**PIANO DI MANUTENZIONE**

**MANUALE DI  
MANUTENZIONE**

(Articolo 38 del D.P.R. 5 ottobre 2010, n. 207)

**OGGETTO:** RICONVERSIONE EX AULA BUNKER  
Via Al Bassone

**COMMITTENTE:** AGENZIA DEL DEMANIO - DIREZ. REG. LOMBARDIA

Torino, 05/04/2021



**IL TECNICO**  
ing. Bard Paolo

**Comune di:** Como  
**Provincia di:** Como  
**Oggetto:** RICONVERSIONE EX AULA BUNKER  
Via Al Bassone

Realizzazione di nuove strutture in legno lamellare e metalliche, basamenti per impianti quali centrale termica, centrale elettrica, pesa automezzi oltre una rampa pedonale, un locale di ispezione interrato e cordolo di fondazione per guard rail. Opere di rinforzo, consolidamento e unioni elementi strutturali dell'edificio esistente

### ***Elenco dei Corpi d'Opera:***

° 01 Riconversione ex aula bunker e opere annesse

## Corpo d'Opera: 01

# Riconversione ex aula bunker e opere annesse

### *Unità Tecnologiche:*

- ° 01.01 Opere di fondazioni profonde per nuova struttura in legno e consolidamento fondazioni edificio esistente
- ° 01.02 Strutture in elevazione in acciaio per struttura UTA
- ° 01.03 Strutture in elevazione per nuova struttura in legno lamellare
- ° 01.04 Scala in c.a. per accesso al locale ispezione interrato
- ° 01.05 Opere di fondazioni superficiali per opere minori
- ° 01.06 Strutture in elevazione in c.a. per rampa pedonale
- ° 01.07 Unioni nuove strutture in legno e metalliche
- ° 01.08 Unioni di rinforzo tra elementi strutturali edificio esistente
- ° 01.09 Interventi di rinforzo sui pilastri dell'edificio esistente
- ° 01.10 Scale in acciaio di collegamento al soppalco metallico

## Unità Tecnologica: 01.01

# Opere di fondazioni profonde per nuova struttura in legno e consolidamento fondazioni edificio esistente

Insieme degli elementi tecnici orizzontali del sistema edilizio avente funzione di separare gli spazi interni del sistema edilizio dal terreno sottostante e trasmetterne ad esso il peso della struttura e delle altre forze esterne.

In particolare si definiscono fondazioni profonde o fondazioni indirette quella classe di fondazioni realizzate con il raggiungimento di profondità considerevoli rispetto al piano campagna. Prima di realizzare opere di fondazioni profonde provvedere ad un accurato studio geologico esteso ad una zona significativamente estesa dei luoghi d'intervento, in relazione al tipo di opera e al contesto geologico in cui questa si andrà a collocare.

### **REQUISITI E PRESTAZIONI (UT)**

#### **01.01.R01 Resistenza meccanica**

*Classe di Requisiti: Di stabilità*

*Classe di Esigenza: Sicurezza*

Le opere di fondazioni profonde dovranno essere in grado di contrastare le eventuali manifestazioni di deformazioni e cedimenti rilevanti dovuti all'azione di determinate sollecitazioni (carichi, forze sismiche, ecc.).

#### **Prestazioni:**

Le opere di fondazioni profonde, sotto l'effetto di carichi statici, dinamici e accidentali devono assicurare stabilità e resistenza.

#### **Livello minimo della prestazione:**

Per i livelli minimi si rimanda alle prescrizioni di legge e di normative vigenti in materia.

### **L'Unità Tecnologica è composta dai seguenti Elementi Manutenibili:**

° 01.01.01 Plinti su pali trivellati

## Elemento Manutenibile: 01.01.01

# Plinti su pali trivellati

Unità Tecnologica: 01.01

**Opere di fondazioni profonde per nuova struttura in legno e consolidamento fondazioni edificio esistente**

In generale si tratta di fondazioni su pali sospesi, impiegate in presenza di terreni molto cedevoli, dove le teste dei pali vengono collegate ai plinti isolati. I pali di fondazione sono una tipologia di fondazioni profonde o fondazioni indirette che hanno lo scopo di trasmettere il carico della sovrastruttura ad uno strato profondo e resistente del sottosuolo, attraverso terreni soffici e inadatti, ovvero di diffondere il peso della costruzione a larghi strati di terreno capaci di fornire una sufficiente resistenza al carico. In particolare i pali trivellati vengono realizzati per perforazione del terreno ed estrazione di un volume di terreno circa uguale a quello del palo. I pali trivellati eseguiti direttamente nel terreno o fuori opera con varie tecniche.

### ***ANOMALIE RISCONTRABILI***

#### ***01.01.01.A01 Cedimenti***

Dissesti dovuti a cedimenti di natura e causa diverse, talvolta con manifestazioni dell'abbassamento del piano di imposta della fondazione.

#### ***01.01.01.A02 Deformazioni e spostamenti***

Deformazioni e spostamenti dovuti a cause esterne che alterano la normale configurazione dell'elemento.

#### ***01.01.01.A03 Distacchi murari***

Distacchi dei paramenti murari mediante anche manifestazione di lesioni passanti.

#### ***01.01.01.A04 Distacco***

Disgregazione e distacco di parti notevoli del materiale che può manifestarsi anche mediante espulsione di elementi prefabbricati dalla loro sede.

#### ***01.01.01.A05 Esposizione dei ferri di armatura***

Distacchi di parte di calcestruzzo (copriferro) e relativa esposizione dei ferri di armatura a fenomeni di corrosione per l'azione degli agenti atmosferici.

#### ***01.01.01.A06 Fessurazioni***

Degradazione che si manifesta con la formazione di soluzioni di continuità del materiale e che può implicare lo spostamento reciproco delle parti.

#### ***01.01.01.A07 Lesioni***

Si manifestano con l'interruzione del tessuto murario. Le caratteristiche e l'andamento ne caratterizzano l'importanza e il tipo.

#### ***01.01.01.A08 Non perpendicolarità del fabbricato***

Non perpendicolarità dell'edificio a causa di dissesti o eventi di natura diversa.

#### ***01.01.01.A09 Penetrazione di umidità***

Comparsa di macchie di umidità dovute all'assorbimento di acqua.

### **01.01.01.A10 Rigonfiamento**

Variazione della sagoma che interessa l'intero spessore del materiale e che si manifesta soprattutto in elementi lastriformi. Ben riconoscibile essendo dato dal tipico andamento "a bolla" combinato all'azione della gravità.

### **01.01.01.A11 Umidità**

Presenza di umidità dovuta spesso per risalita capillare.

## **CONTROLLI ESEGUIBILI DA PERSONALE SPECIALIZZATO**

### **01.01.01.C01 Controllo struttura**

*Cadenza: ogni 12 mesi*

*Tipologia: Controllo a vista*

Controllare l'integrità delle pareti e dei pilastri verificando l'assenza di eventuali lesioni e/o fessurazioni. Controllare eventuali smottamenti del terreno circostante alla struttura che possano essere indicatori di cedimenti strutturali. Effettuare verifiche e controlli approfonditi particolarmente in corrispondenza di manifestazioni a calamità naturali (sisma, nubifragi, ecc.).

- Requisiti da verificare: 1) *Resistenza meccanica.*
- Anomalie riscontrabili: 1) *Cedimenti;* 2) *Deformazioni e spostamenti;* 3) *Distacco;* 4) *Fessurazioni;* 5) *Lesioni;* 6) *Non perpendicolarità del fabbricato;* 7) *Penetrazione di umidità.*
- Ditte specializzate: *Tecnici di livello superiore.*

## **MANUTENZIONI ESEGUIBILI DA PERSONALE SPECIALIZZATO**

### **01.01.01.I01 Interventi sulle strutture**

*Cadenza: quando occorre*

In seguito alla comparsa di segni di cedimenti strutturali (lesioni, fessurazioni, rotture), effettuare accurati accertamenti per la diagnosi e la verifica delle strutture, da parte di tecnici qualificati, che possano individuare la causa/effetto del dissesto ed evidenziare eventuali modificazioni strutturali tali da compromettere la stabilità delle strutture, in particolare verificare la perpendicolarità del fabbricato. Procedere quindi al consolidamento delle stesse a secondo del tipo di dissesti riscontrati.

- Ditte specializzate: *Specializzati vari.*

## Unità Tecnologica: 01.02

# Strutture in elevazione in acciaio per struttura UTA

Si definiscono strutture in elevazione gli insiemi degli elementi tecnici del sistema edilizio aventi la funzione di resistere alle azioni di varia natura agenti sulla parte di costruzione fuori terra, trasmettendole alle strutture di fondazione e quindi al terreno. In particolare le strutture verticali sono costituite da aste rettilinee snelle collegate fra loro in punti detti nodi secondo una disposizione geometrica realizzata in modo da formare un sistema rigidamente indeformabile. Le strutture in acciaio si possono distinguere in: strutture in carpenteria metallica e sistemi industrializzati. Le prime, sono caratterizzate dall'impiego di profilati e laminati da produzione siderurgica e successivamente collegati mediante unioni (bullonature, saldature, ecc.); le seconde sono caratterizzate da un numero ridotto di componenti base assemblati successivamente a seconde dei criteri di compatibilità.

### **REQUISITI E PRESTAZIONI (UT)**

#### **01.02.R01 Resistenza agli agenti aggressivi**

*Classe di Requisiti: Protezione dagli agenti chimici ed organici*

*Classe di Esigenza: Sicurezza*

Le strutture di elevazione non debbono subire dissoluzioni o disgregazioni e mutamenti di aspetto a causa dell'azione di agenti aggressivi chimici.

**Prestazioni:**

Le strutture di elevazione dovranno conservare nel tempo, sotto l'azione di agenti chimici (anidride carbonica, solfati, ecc.) presenti in ambiente, le proprie caratteristiche funzionali.

**Livello minimo della prestazione:**

Per i livelli minimi si rimanda alle prescrizioni di legge e di normative vigenti in materia. In particolare: D.M. 14.1.2008 (Norme tecniche per le costruzioni) e Circolare 2.2.2009, n.617 (Istruzioni per l'applicazione delle «Nuove norme tecniche per le costruzioni» di cui al decreto ministeriale 14.1.2008).

#### **01.02.R02 Resistenza meccanica**

*Classe di Requisiti: Di stabilità*

*Classe di Esigenza: Sicurezza*

Le strutture di elevazione dovranno essere in grado di contrastare le eventuali manifestazioni di deformazioni e cedimenti rilevanti dovuti all'azione di determinate sollecitazioni (carichi, forze sismiche, ecc.).

**Prestazioni:**

Le strutture di elevazione, sotto l'effetto di carichi statici, dinamici e accidentali devono assicurare stabilità e resistenza.

**Livello minimo della prestazione:**

Per i livelli minimi si rimanda alle prescrizioni di legge e di normative vigenti in materia. In particolare D.M. 14.1.2008 (Norme tecniche per le costruzioni) e la Circolare 2.2.2009, n.617 (Istruzioni per l'applicazione delle «Nuove norme tecniche per le costruzioni» di cui al decreto ministeriale 14.1.2008).

### **L'Unità Tecnologica è composta dai seguenti Elementi Manutenibili:**

° 01.02.01 Travi

° 01.02.02 Pilastri



## Elemento Manutenibile: 01.02.01

# Travi

Unità Tecnologica: 01.02

**Strutture in elevazione in acciaio per struttura UTA**

Le travi sono elementi strutturali, che si pongono in opera in posizione orizzontale o inclinata per sostenere il peso delle strutture sovrastanti, con una dimensione predominante che trasferiscono, le sollecitazioni di tipo trasversale al proprio asse geometrico, lungo tale asse, dalle sezioni investite dal carico fino ai vincoli, garantendo l'equilibrio esterno delle travi in modo da assicurare il contesto circostante. Le travi in acciaio sono realizzate mediante profilati (IPE, HE, C, L, ecc.) . Il loro impiego diffuso è dovuto dalla loro maggiore efficienza a carichi flessionali, infatti la concentrazione del materiale sulle ali, le parti più distanti dal punto baricentrico della sezione, ne aumentano la loro rigidezza flessionale. Vengono generalmente utilizzate nella realizzazione di telai in acciaio, per edifici, ponti, ecc..

### ***ANOMALIE RISCONTRABILI***

#### ***01.02.01.A01 Corrosione***

Decadimento degli elementi metallici a causa della combinazione con sostanze presenti nell'ambiente (ossigeno, acqua, anidride carbonica, ecc.).

#### ***01.02.01.A02 Deformazioni e spostamenti***

Deformazioni e spostamenti dovuti a cause esterne che alterano la normale configurazione dell'elemento.

#### ***01.02.01.A03 Imbozzamento***

Deformazione dell'elemento che si localizza in prossimità dell'ala e/o dell'anima.

#### ***01.02.01.A04 Snervamento***

Deformazione dell'elemento che si può verificare, quando all'aumentare del carico, viene meno il comportamento perfettamente elastico dell'acciaio.

### ***CONTROLLI ESEGUIBILI DA PERSONALE SPECIALIZZATO***

#### ***01.02.01.C01 Controllo di deformazioni e/o spostamenti***

*Cadenza: ogni 12 mesi*

*Tipologia: Controllo a vista*

Controllare eventuali deformazioni e/o spostamenti dell'elemento strutturale dovuti a cause esterne che ne alterano la normale configurazione.

- Requisiti da verificare: 1) *Resistenza agli agenti aggressivi*; 2) *Resistenza meccanica*.
- Anomalie riscontrabili: 1) *Corrosione*; 2) *Deformazioni e spostamenti*.
- Ditte specializzate: *Tecnici di livello superiore*.

---

## **MANUTENZIONI ESEGUIBILI DA PERSONALE SPECIALIZZATO**

---

### ***01.02.01.I01 Interventi sulle strutture***

---

*Cadenza: a guasto*

Gli interventi riparativi dovranno effettuarsi a secondo del tipo di anomalia riscontrata e previa diagnosi delle cause del difetto accertato.

- Ditte specializzate: *Specializzati vari.*

## Elemento Manutenibile: 01.02.02

# Pilastrì

Unità Tecnologica: 01.02

**Strutture in elevazione in acciaio per struttura UTA**

I pilastrì in acciaio sono elementi strutturali verticali portanti, in genere profilati e/o profilati cavi, che trasferiscono i carichi della sovrastruttura alle strutture di ricezione delle parti sottostanti indicate a riceverli, posizionate e collegate con piattì di fondazione e tirafondi. Sono generalmente trasportati in cantiere e montati mediante unioni (bullonature, chiodature, saldature, ecc.). Rappresentano una valida alternativa ai pilastrì in c.a. realizzati in opera.

### ***ANOMALIE RISCONTRABILI***

#### ***01.02.02.A01 Corrosione***

Decadimento degli elementi metallici a causa della combinazione con sostanze presenti nell'ambiente (ossigeno, acqua, anidride carbonica, ecc.).

#### ***01.02.02.A02 Deformazioni e spostamenti***

Deformazioni e spostamenti dovuti a cause esterne che alterano la normale configurazione dell'elemento.

#### ***01.02.02.A03 Imbozzamento***

Deformazione dell'elemento che si localizza in prossimità dell'ala e/o dell'anima.

#### ***01.02.02.A04 Snervamento***

Deformazione dell'elemento che si può verificare, quando all'aumentare del carico, viene meno il comportamento perfettamente elastico dell'acciaio.

### ***CONTROLLI ESEGUIBILI DA PERSONALE SPECIALIZZATO***

#### ***01.02.02.C01 Controllo di deformazioni e/o spostamenti***

*Cadenza: ogni 12 mesi*

*Tipologia: Controllo a vista*

Controllare eventuali deformazioni e/o spostamenti dell'elemento strutturale dovuti a cause esterne che ne alterano la normale configurazione.

- Requisiti da verificare: 1) *Resistenza meccanica*; 2) *Resistenza agli agenti aggressivi*.
- Anomalie riscontrabili: 1) *Corrosione*; 2) *Deformazioni e spostamenti*.
- Ditte specializzate: *Tecnici di livello superiore*.

---

## **MANUTENZIONI ESEGUIBILI DA PERSONALE SPECIALIZZATO**

---

### ***01.02.02.I01 Interventi sulle strutture***

---

*Cadenza: a guasto*

Gli interventi riparativi dovranno effettuarsi a secondo del tipo di anomalia riscontrata e previa diagnosi delle cause del difetto accertato.

- Ditte specializzate: *Specializzati vari.*

## Unità Tecnologica: 01.03

# Strutture in elevazione per nuova struttura in legno lamellare

Si definiscono strutture in elevazione gli insiemi degli elementi tecnici del sistema edilizio aventi la funzione di resistere alle azioni di varia natura agenti sulla parte di costruzione fuori terra, trasmettendole alle strutture di fondazione e quindi al terreno. In particolare le strutture verticali sono costituite dagli elementi tecnici con funzione di sostenere i carichi agenti, trasmettendoli verticalmente ad altre parti aventi funzione strutturale e ad esse collegate. In particolare le strutture in legno lamellare sono costituite da strutture portanti, realizzate con elementi di legno strutturale, prodotte industrialmente attraverso procedimenti tecnologici. Il processo della produzione del legno lamellare incollato consiste nella riduzione del tronco in assi e nella loro ricomposizione che avviene tramite incollaggio, fino ad ottenere elementi di forme e dimensioni prestabilite.

### **REQUISITI E PRESTAZIONI (UT)**

#### **01.03.R01 Resistenza agli attacchi biologici**

*Classe di Requisiti: Protezione dagli agenti chimici ed organici*

*Classe di Esigenza: Sicurezza*

Le strutture in elevazione, a seguito della presenza di organismi viventi (animali, vegetali, microrganismi), non dovranno subire riduzioni di prestazioni.

#### **Prestazioni:**

Le strutture in elevazione costituite da elementi in legno non dovranno permettere la crescita di funghi, insetti, muffe, organismi marini, ecc., ma dovranno conservare nel tempo le proprie caratteristiche funzionali anche in caso di attacchi biologici. Gli elementi in legno dovranno essere trattati con prodotti protettivi idonei.

#### **Livello minimo della prestazione:**

I valori minimi di resistenza agli attacchi biologici variano in funzione dei materiali, dei prodotti utilizzati, delle classi di rischio, delle situazioni generali di servizio, dell'esposizione a umidificazione e del tipo di agente biologico. Distribuzione degli agenti biologici per classi di rischio (UNI EN 335-1):

#### Classe di rischio 1

- Situazione generale di servizio: non a contatto con terreno, al coperto (secco);
- Descrizione dell'esposizione a umidificazione in servizio: nessuna;
- Distribuzione degli agenti biologici: insetti = U, termiti = L.

#### Classe di rischio 2

- Situazione generale di servizio: non a contatto con terreno, al coperto (rischio di umidificazione);
- Descrizione dell'esposizione a umidificazione in servizio: occasionale;
- Distribuzione degli agenti biologici: funghi = U; (\*)insetti = U; termiti = L.

#### Classe di rischio 3

- Situazione generale di servizio: non a contatto con terreno, non al coperto;
- Descrizione dell'esposizione a umidificazione in servizio: frequente;
- Distribuzione degli agenti biologici: funghi = U; (\*)insetti = U; termiti = L.

#### Classe di rischio 4;

- Situazione generale di servizio: a contatto con terreno o acqua dolce;
- Descrizione dell'esposizione a umidificazione in servizio: permanente;
- Distribuzione degli agenti biologici: funghi = U; (\*)insetti = U; termiti = L.

#### Classe di rischio 5;

- Situazione generale di servizio: in acqua salata;
- Descrizione dell'esposizione a umidificazione in servizio: permanente;
- Distribuzione degli agenti biologici: funghi = U; (\*)insetti = U; termiti = L; organismi marini = U.

U = universalmente presente in Europa

L = localmente presente in Europa

(\*) il rischio di attacco può essere non significativo a seconda delle particolari situazioni di servizio.

---

### **01.03.R02 Resistenza meccanica**

---

*Classe di Requisiti: Di stabilità*

*Classe di Esigenza: Sicurezza*

Le strutture di elevazione dovranno essere in grado di contrastare le eventuali manifestazioni di deformazioni e cedimenti rilevanti dovuti all'azione di determinate sollecitazioni (carichi, forze sismiche, ecc.).

**Prestazioni:**

Le strutture di elevazione, sotto l'effetto di carichi statici, dinamici e accidentali devono assicurare stabilità e resistenza.

**Livello minimo della prestazione:**

Per i livelli minimi si rimanda alle prescrizioni di legge e di normative vigenti in materia. In particolare D.M. 14.1.2008 (Norme tecniche per le costruzioni) e la Circolare 2.2.2009, n.617 (Istruzioni per l'applicazione delle «Nuove norme tecniche per le costruzioni» di cui al decreto ministeriale 14.1.2008).

---

#### ***L'Unità Tecnologica è composta dai seguenti Elementi Manutenibili:***

---

° 01.03.01 Travi

° 01.03.02 Pilastri

---

## Elemento Manutenibile: 01.03.01

# Travi

Unità Tecnologica: 01.03

**Strutture in elevazione per nuova struttura in legno lamellare**

Le travi in legno lamellare sono elementi strutturali, che si pongono in opera in posizione orizzontale o inclinata per sostenere il peso delle strutture sovrastanti, con una dimensione predominante che trasferiscono, le sollecitazioni di tipo trasversale al proprio asse geometrico, lungo tale asse, dalle sezioni investite dal carico fino ai vincoli, garantendo l'equilibrio esterno delle travi in modo da assicurare il contesto circostante.

Le travi rettilinee in lamellare ed a sezione costante sono tra gli elementi strutturali più impiegati in edilizia. Esse sono maggiormente utilizzate nelle coperture e nei solai e/o come correnti nelle pareti. Le loro dimensioni variano in funzione di esigenze progettuali. L'accostamento e la direzione delle lamelle ne differenzia le caratteristiche in fase di realizzazione.

### ***ANOMALIE RISCONTRABILI***

#### ***01.03.01.A01 Alterazione cromatica***

Alterazione che si può manifestare attraverso la variazione di uno o più parametri che definiscono il colore: tinta, chiarezza, saturazione. Può evidenziarsi in modo localizzato o in zone più ampie diversamente a secondo delle condizioni.

#### ***01.03.01.A02 Attacco biologico***

Attacco biologico di funghi e batteri con marciscenza e disgregazione delle parti in legno.

#### ***01.03.01.A03 Attacco da insetti xilofagi***

Attacco da insetti xilofagi con disgregazione delle parti in legno.

#### ***01.03.01.A04 Deformazione***

Variazioni geometriche e morfologiche degli elementi per fenomeni di ritiro quali imbarcamento, svergolamento, ondulazione.

#### ***01.03.01.A05 Deformazioni e spostamenti***

Deformazioni e spostamenti dovuti a cause esterne che alterano la normale configurazione dell'elemento.

#### ***01.03.01.A06 Distacco***

Distacco di due o più strati di parti di elemento per insufficiente adesione delle parti.

#### ***01.03.01.A07 Delaminazione***

Delaminazione delle lamelle delle parti di legno lamellare incollato

#### ***01.03.01.A08 Fessurazioni***

Formazione di interruzioni di continuità nel materiale con distacco macroscopico delle parti.

#### ***01.03.01.A09 Lesione***

Degradazione che si manifesta in seguito ad eventi traumatici con effetti di soluzione di continuità con o senza distacco tra le parti.

#### ***01.03.01.A10 Marciscenza***

Degradazione che si manifesta con la formazione di masse scure polverulente dovuta ad umidità e alla scarsa ventilazione.

### **01.03.01.A11 Penetrazione di umidità**

Comparsa di macchie di umidità dovute all'assorbimento di acqua.

## **CONTROLLI ESEGUIBILI DA PERSONALE SPECIALIZZATO**

### **01.03.01.C01 Controllo di eventuale quadro fessurativo**

*Cadenza: ogni 12 mesi*

*Tipologia: Controllo a vista*

Attraverso un esame visivo del quadro fessurativo approfondire ed analizzare eventuali dissesti strutturali anche con l'ausilio di indagini strumentali in situ.

- Requisiti da verificare: 1) *Resistenza agli attacchi biologici*; 2) *Resistenza meccanica*.
- Anomalie riscontrabili: 1) *Attacco biologico*; 2) *Attacco da insetti xilofagi*; 3) *Deformazioni e spostamenti*; 4) *Distacco*; 5) *Delaminazione*; 6) *Fessurazioni*; 7) *Lesione*; 8) *Marcescenza*; 9) *Penetrazione di umidità*.
- Ditte specializzate: *Tecnici di livello superiore*.

### **01.03.01.C02 Controllo di deformazioni e/o spostamenti**

*Cadenza: ogni 12 mesi*

*Tipologia: Controllo a vista*

Controllare eventuali deformazioni e/o spostamenti dell'elemento strutturale dovuti a cause esterne che ne alterano la normale configurazione.

- Requisiti da verificare: 1) *Resistenza agli attacchi biologici*; 2) *Resistenza meccanica*.
- Anomalie riscontrabili: 1) *Attacco biologico*; 2) *Attacco da insetti xilofagi*; 3) *Deformazioni e spostamenti*; 4) *Delaminazione*; 5) *Fessurazioni*; 6) *Lesione*; 7) *Marcescenza*; 8) *Penetrazione di umidità*.
- Ditte specializzate: *Tecnici di livello superiore*.

## **MANUTENZIONI ESEGUIBILI DA PERSONALE SPECIALIZZATO**

### **01.03.01.I01 Interventi sulle strutture**

*Cadenza: quando occorre*

Gli interventi riparativi dovranno effettuarsi a secondo del tipo di anomalia riscontrata e previa diagnosi delle cause del difetto accertato.

- Ditte specializzate: *Specializzati vari*.



## Elemento Manutenibile: 01.03.02

# Pilastrì

Unità Tecnologica: 01.03

**Strutture in elevazione per nuova  
struttura in legno lamellare**

I pilastrì in legno lamellare sono elementi strutturali verticali portanti che trasferiscono i carichi della sovrastruttura alle strutture di ricezione delle parti sottostanti indicate a riceverli.

Ogni elemento strutturale, in legno massiccio o in materiali derivati dal legno, prevalentemente compresso, inflesso, teso o sottoposto a combinazioni dei precedenti stati di sollecitazione, può essere caratterizzato da un'unica sezione o da una sezione composta da più elementi, incollati o assemblati meccanicamente.

### ***ANOMALIE RISCONTRABILI***

#### ***01.03.02.A01 Alterazione cromatica***

Alterazione che si può manifestare attraverso la variazione di uno o più parametri che definiscono il colore: tinta, chiarezza, saturazione. Può evidenziarsi in modo localizzato o in zone più ampie diversamente a secondo delle condizioni.

#### ***01.03.02.A02 Attacco biologico***

Attacco biologico di funghi e batteri con marciscenza e disgregazione delle parti in legno.

#### ***01.03.02.A03 Attacco da insetti xilofagi***

Attacco da insetti xilofagi con disgregazione delle parti in legno.

#### ***01.03.02.A04 Deformazione***

Variazioni geometriche e morfologiche degli elementi per fenomeni di ritiro quali imbarcamento, svergolamento, ondulazione.

#### ***01.03.02.A05 Deformazioni e spostamenti***

Deformazioni e spostamenti dovuti a cause esterne che alterano la normale configurazione dell'elemento.

#### ***01.03.02.A06 Distacco***

Distacco di due o più strati di parti di elemento per insufficiente adesione delle parti.

#### ***01.03.02.A07 Delaminazione***

Delaminazione delle lamelle delle parti di legno lamellare incollato

#### ***01.03.02.A08 Fessurazioni***

Formazione di soluzioni di continuità nel materiale con distacco macroscopico delle parti.

#### ***01.03.02.A09 Lesione***

Degradazione che si manifesta in seguito ad eventi traumatici con effetti di soluzione di continuità con o senza distacco tra le parti.

#### ***01.03.02.A10 Marciscenza***

Degradazione che si manifesta con la formazione di masse scure polverulente dovuta ad umidità e alla scarsa ventilazione.

### **01.03.02.A11 Penetrazione di umidità**

Comparsa di macchie di umidità dovute all'assorbimento di acqua.

## **CONTROLLI ESEGUIBILI DA PERSONALE SPECIALIZZATO**

### **01.03.02.C01 Controllo di eventuale quadro fessurativo**

*Cadenza: ogni 12 mesi*

*Tipologia: Controllo a vista*

Attraverso un esame visivo del quadro fessurativo approfondire ed analizzare eventuali dissesti strutturali anche con l'ausilio di indagini strumentali in situ.

- Requisiti da verificare: 1) *Resistenza agli attacchi biologici*; 2) *Resistenza meccanica*.
- Anomalie riscontrabili: 1) *Attacco biologico*; 2) *Attacco da insetti xilofagi*; 3) *Deformazioni e spostamenti*; 4) *Fessurazioni*; 5) *Lesione*; 6) *Marcescenza*.
- Ditte specializzate: *Tecnici di livello superiore*.

### **01.03.02.C02 Controllo di deformazioni e/o spostamenti**

*Cadenza: ogni 12 mesi*

*Tipologia: Controllo a vista*

Controllare eventuali deformazioni e/o spostamenti dell'elemento strutturale dovuti a cause esterne che ne alterano la normale configurazione.

- Requisiti da verificare: 1) *Resistenza agli attacchi biologici*; 2) *Resistenza meccanica*.
- Anomalie riscontrabili: 1) *Attacco biologico*; 2) *Attacco da insetti xilofagi*; 3) *Deformazioni e spostamenti*; 4) *Fessurazioni*; 5) *Lesione*.
- Ditte specializzate: *Tecnici di livello superiore*.

## **MANUTENZIONI ESEGUIBILI DA PERSONALE SPECIALIZZATO**

### **01.03.02.I01 Interventi sulle strutture**

*Cadenza: quando occorre*

Gli interventi riparativi dovranno effettuarsi a secondo del tipo di anomalia riscontrata e previa diagnosi delle cause del difetto accertato.

- Ditte specializzate: *Specializzati vari*.

## Unità Tecnologica: 01.04

# Scala in c.a. per accesso al locale ispezione interrato

Si tratta di strutture di collegamento inclinate costituite da strutture a piano inclinato e da strutture gradonate o a gradini la cui funzione è quella di raggiungere piani posti a quote diverse. Le strutture inclinate si possono dividere in: rampe a piano inclinato (con una pendenza fino all'8%), rampe gradonate, costituite da elementi a gradoni (con una pendenza fino a 20°), scale, formate da gradini con pendenze varie in rapporto alla loro funzione (scale esterne, scale di servizio, scale di sicurezza, ecc.). Le scale possono assumere morfologie diverse: ad una o più rampe, scale curve, scale ellittiche a pozzo, scale circolari a pozzo e scale a chiocciola. Le scale e rampe possono essere realizzate secondo molteplici conformazioni strutturali e in materiali diversi. Si possono avere strutture in acciaio, in legno, in murature, in c.a., prefabbricate, ecc..

## REQUISITI E PRESTAZIONI (UT)

### 01.04.R01 Resistenza all'usura

*Classe di Requisiti: Durabilità tecnologica*

*Classe di Esigenza: Durabilità*

I materiali di rivestimento di gradini e pianerottoli dovranno presentare caratteristiche di resistenza all'usura.

#### **Prestazioni:**

I materiali di rivestimento di gradini e pianerottoli dovranno presentare caratteristiche di resistenza all'usura dovute al traffico pedonale, alle abrasioni, agli urti, a perdite di materiale, a depositi, macchie, ecc..

#### **Livello minimo della prestazione:**

I rivestimenti dovranno possedere una resistenza all'usura corrispondente alla classe U3 (ossia di resistenza all'usura per un tempo non inferiore ai 10 anni) della classificazione UPEC.

### 01.04.R02 Resistenza meccanica

*Classe di Requisiti: Di stabilità*

*Classe di Esigenza: Sicurezza*

Gli elementi strutturali costituenti le strutture di collegamento devono contrastare in modo efficace la manifestazione di eventuali rotture, o deformazioni rilevanti, causate dall'azione di possibili sollecitazioni.

#### **Prestazioni:**

Gli elementi strutturali costituenti le strutture di collegamento e quelli accessori devono essere idonei a contrastare in modo efficace eventuali rotture e/o deformazioni rilevanti in seguito ad azioni e sollecitazioni meccaniche, garantendo la durata e la funzionalità nel tempo senza compromettere la sicurezza degli utenti. Si considerano le azioni dovute a: carichi di peso proprio e carichi di esercizio, sollecitazioni sismiche, dilatazioni termiche, assestamenti e deformazioni di strutture portanti. Comunque, in relazione alla funzione strutturale, le caratteristiche delle scale devono corrispondere a quelle prescritte dalle leggi e normative vigenti.

#### **Livello minimo della prestazione:**

Per una analisi più approfondita dei livelli minimi rispetto ai vari componenti e materiali costituenti i rivestimenti si rimanda alle prescrizioni di legge e di normative vigenti in materia.

### 01.04.R03 Resistenza agli agenti aggressivi

*Classe di Requisiti: Protezione dagli agenti chimici ed organici*

*Classe di Esigenza: Sicurezza*

I materiali di rivestimento delle strutture di collegamento non debbono subire dissoluzioni o disgregazioni e mutamenti di aspetto a causa dell'azione di agenti aggressivi chimici.

#### **Prestazioni:**

I materiali costituenti i rivestimenti delle strutture di collegamento non devono deteriorarsi o comunque perdere le prestazioni iniziali in presenza di agenti chimici presenti negli ambienti. I materiali devono comunque consentire le operazioni di pulizia.

#### **Livello minimo della prestazione:**

---

I rivestimenti dei gradini e dei pianerottoli devono avere una resistenza ai prodotti chimici di uso comune corrispondente alla classe C2 della classificazione UPEC.

***L'Unità Tecnologica è composta dai seguenti Elementi Manutenibili:***

° 01.04.01 Scale a soletta rampante

---

## Elemento Manutenibile: 01.04.01

# Scale a soletta rampante

Unità Tecnologica: 01.04

Scala in c.a. per accesso al locale ispezione interrato

Si tratta di scale in c.a. a soletta rampanti costruite con getto in opera.

### ***ANOMALIE RICONTRABILI***

#### ***01.04.01.A01 Alveolizzazione***

Degradazione che si manifesta con la formazione di cavità di forme e dimensioni variabili. Gli alveoli sono spesso interconnessi e hanno distribuzione non uniforme. Nel caso particolare in cui il fenomeno si sviluppa essenzialmente in profondità con andamento a diverticoli si può usare il termine alveolizzazione a cariatura.

#### ***01.04.01.A02 Cavillature superficiali***

Sottile trama di fessure sulla superficie del calcestruzzo.

#### ***01.04.01.A03 Decolorazione***

Alterazione cromatica della superficie

#### ***01.04.01.A04 Deformazioni e spostamenti***

Deformazioni e spostamenti dovuti a cause esterne che alterano la normale configurazione dell'elemento.

#### ***01.04.01.A05 Deposito superficiale***

Accumulo di pulviscolo atmosferico o di altri materiali estranei, di spessore variabile, poco coerente e poco aderente alla superficie del rivestimento.

#### ***01.04.01.A06 Disgregazione***

Decoesione caratterizzata da distacco di granuli o cristalli sotto minime sollecitazioni meccaniche.

#### ***01.04.01.A07 Distacco***

Disgregazione e distacco di parti notevoli del materiale che può manifestarsi anche mediante espulsione di elementi prefabbricati dalla loro sede.

#### ***01.04.01.A08 Efflorescenze***

Formazione di sostanze, generalmente di colore biancastro e di aspetto cristallino o polverulento o filamentoso, sulla superficie del manufatto. Nel caso di efflorescenze saline, la cristallizzazione può talvolta avvenire all'interno del materiale provocando spesso il distacco delle parti più superficiali: il fenomeno prende allora il nome di cripto-efflorescenza o subefflorescenza.

#### ***01.04.01.A09 Erosione superficiale***

Asportazione di materiale dalla superficie dovuta a processi di natura diversa. Quando sono note le cause di degrado, possono essere utilizzati anche termini come erosione per abrasione o erosione per corrosione (cause meccaniche), erosione per corrosione (cause chimiche e biologiche), erosione per usura (cause antropiche).

**01.04.01.A10 Esfoliazione**

Degradazione che si manifesta con distacco, spesso seguito da caduta, di uno o più strati superficiali subparalleli fra loro, generalmente causata dagli effetti del gelo.

**01.04.01.A11 Esposizione dei ferri di armatura**

Distacchi di parte di calcestruzzo (copriferro) e relativa esposizione dei ferri di armatura a fenomeni di corrosione per l'azione degli agenti atmosferici.

**01.04.01.A12 Fessurazioni**

Presenza di rotture singole, ramificate, ortogonale o parallele all'armatura che possono interessare l'intero spessore del manufatto.

**01.04.01.A13 Lesioni**

Si manifestano con l'interruzione delle superfici dell'elemento strutturale. Le caratteristiche, l'andamento, l'ampiezza ne caratterizzano l'importanza e il tipo.

**01.04.01.A14 Mancanza**

Caduta e perdita di parti del materiale del manufatto.

**01.04.01.A15 Patina biologica**

Strato sottile, morbido e omogeneo, aderente alla superficie e di evidente natura biologica, di colore variabile, per lo più verde. La patina biologica è costituita prevalentemente da microrganismi cui possono aderire polvere, terriccio.

**01.04.01.A16 Penetrazione di umidità**

Comparsa di macchie di umidità dovute all'assorbimento di acqua.

**01.04.01.A17 Polverizzazione**

Decoesione che si manifesta con la caduta spontanea dei materiali sotto forma di polvere o granuli.

**01.04.01.A18 Rigonfiamento**

Variazione della sagoma che interessa l'intero spessore del materiale e che si manifesta soprattutto in elementi lastriformi. Ben riconoscibile essendo dato dal tipico andamento "a bolla" combinato all'azione della gravità.

**01.04.01.A19 Scheggiature**

Distacco di piccole parti di materiale lungo i bordi e gli spigoli degli elementi in calcestruzzo.

**CONTROLLI ESEGUIBILI DALL'UTENTE****01.04.01.C01 Controllo balaustre e corrimano**

*Cadenza: ogni 12 mesi*

*Tipologia: Controllo a vista*

Controllo periodico delle condizioni estetiche delle superfici delle balaustre e dei corrimano (macchie, sporco, abrasioni, ecc.). Verifica della loro stabilità e del corretto serraggio.

- Requisiti da verificare: 1) *Resistenza all'usura*; 2) *Resistenza meccanica*.
- Anomalie riscontrabili: 1) *Alveolizzazione*; 2) *Cavillature superficiali*; 3) *Decolorazione*; 4) *Deposito superficiale*; 5) *Disgregazione*; 6) *Distacco*; 7) *Efflorescenze*; 8) *Erosione superficiale*; 9) *Esfoliazione*; 10) *Esposizione dei ferri di armatura*; 11) *Fessurazioni*; 12) *Penetrazione di umidità*; 13) *Deformazioni e spostamenti*; 14) *Mancanza*; 15) *Patina biologica*; 16) *Polverizzazione*; 17) *Rigonfiamento*; 18) *Scheggiature*.

### **01.04.01.C03 Controllo rivestimenti pedate e alzate**

*Cadenza: ogni 12 mesi*

*Tipologia: Controllo a vista*

Controllo periodico delle condizioni estetiche delle superfici dei rivestimenti costituenti pedate ed alzate. Verifica di eventuale presenza di macchie, sporco, efflorescenze, abrasioni, ecc..

- Requisiti da verificare: 1) *Resistenza all'usura*; 2) *Resistenza meccanica*.
- Anomalie riscontrabili: 1) *Alveolizzazione*; 2) *Cavillature superficiali*; 3) *Decolorazione*; 4) *Deposito superficiale*; 5) *Disgregazione*; 6) *Distacco*; 7) *Efflorescenze*; 8) *Erosione superficiale*; 9) *Esfoliazione*; 10) *Esposizione dei ferri di armatura*; 11) *Fessurazioni*; 12) *Penetrazione di umidità*; 13) *Deformazioni e spostamenti*; 14) *Mancanza*; 15) *Patina biologica*; 16) *Polverizzazione*; 17) *Rigonfiamento*; 18) *Scheggiature*.

## **CONTROLLI ESEGUIBILI DA PERSONALE SPECIALIZZATO**

### **01.04.01.C02 Controllo strutture**

*Cadenza: ogni 12 mesi*

*Tipologia: Controllo a vista*

Controllo periodico delle parti in vista finalizzato alla ricerca di anomalie (fenomeni di disgregazioni, scaglionature, fessurazioni, distacchi, esposizione dei ferri d'armatura, processi di carbonatazione del cls, ecc.).

- Requisiti da verificare: 1) *Resistenza agli agenti aggressivi*; 2) *Resistenza meccanica*.
- Anomalie riscontrabili: 1) *Alveolizzazione*; 2) *Cavillature superficiali*; 3) *Decolorazione*; 4) *Deposito superficiale*; 5) *Disgregazione*; 6) *Distacco*; 7) *Efflorescenze*; 8) *Erosione superficiale*; 9) *Esfoliazione*; 10) *Esposizione dei ferri di armatura*; 11) *Fessurazioni*; 12) *Penetrazione di umidità*; 13) *Deformazioni e spostamenti*; 14) *Mancanza*; 15) *Patina biologica*; 16) *Polverizzazione*; 17) *Rigonfiamento*; 18) *Scheggiature*.
- Ditte specializzate: *Tecnici di livello superiore*.

## **MANUTENZIONI ESEGUIBILI DA PERSONALE SPECIALIZZATO**

### **01.04.01.I01 Ripresa coloritura**

*Cadenza: quando occorre*

Ritinteggiature delle parti previa rimozione delle parti deteriorate mediante preparazione del fondo. Le modalità di ritinteggiatura, i prodotti, le attrezzature variano comunque in funzione delle superfici e dei materiali costituenti.

- Ditte specializzate: *Pittore*.

### **01.04.01.I02 Ripristino puntuale pedate e alzate**

*Cadenza: quando occorre*

Ripristino e/o sostituzione degli elementi rotti delle pedate e delle alzate con elementi analoghi.

- Ditte specializzate: *Pavimentista, Muratore*.

### **01.04.01.I03 Ripristino stabilità corrimano e balaustre**

*Cadenza: quando occorre*

Ripristino e/o sostituzione degli elementi di connessione dei corrimano e delle balaustre e verifica del corretto serraggio degli stessi e sostituzioni di eventuali parti mancanti. Riparazione della protezione antiruggine degli elementi metallici mediante rimozione della ruggine ed applicazione di vernici protettive. Riparazione di eventuali corrosioni o fessurazioni mediante saldature in loco con elementi di raccordo.

- Ditte specializzate: *Tecnici di livello superiore, Specializzati vari*.

**01.04.01.I04 Sostituzione degli elementi degradati**

---

*Cadenza: quando occorre*

Sostituzione degli elementi usurati o rotti con altri analoghi. Sostituzione e verifica dei relativi ancoraggi.

- Ditte specializzate: *Specializzati vari.*

**01.04.01.I05 Ripristino serraggi bulloni e connessioni metalliche**

---

*Cadenza: ogni 2 anni*

Ripristino e/o sostituzione degli elementi di connessione e verifica del corretto serraggio degli stessi e sostituzioni di quelli mancanti. Riparazione della protezione antiruggine degli elementi metallici mediante rimozione della ruggine ed applicazione di vernici protettive. Riparazione di eventuali corrosioni o fessurazioni mediante saldature in loco con elementi di raccordo.

- Ditte specializzate: *Specializzati vari.*



## Unità Tecnologica: 01.05

# Opere di fondazioni superficiali per opere minori

Insieme degli elementi tecnici orizzontali del sistema edilizio avente funzione di separare gli spazi interni del sistema edilizio dal terreno sottostante e trasmetterne ad esso il peso della struttura e delle altre forze esterne.

In particolare si definiscono fondazioni superficiali o fondazioni dirette quella classe di fondazioni realizzate a profondità ridotte rispetto al piano campagna ossia l'approfondimento del piano di posa non è elevato.

Prima di realizzare opere di fondazioni superficiali provvedere ad un accurato studio geologico esteso ad una zona significativamente estesa dei luoghi d'intervento, in relazione al tipo di opera e al contesto geologico in cui questa si andrà a collocare.

Nel progetto di fondazioni superficiali si deve tenere conto della presenza di sottoservizi e dell'influenza di questi sul comportamento del manufatto. Nel caso di reti idriche e fognarie occorre particolare attenzione ai possibili inconvenienti derivanti da immissioni o perdite di liquidi nel sottosuolo.

È opportuno che il piano di posa in una fondazione sia tutto allo stesso livello. Ove ciò non sia possibile, le fondazioni adiacenti, appartenenti o non ad un unico manufatto, saranno verificate tenendo conto della reciproca influenza e della configurazione dei piani di posa. Le fondazioni situate nell'alveo o nelle golene di corsi d'acqua possono essere soggette allo scalzamento e perciò vanno adeguatamente difese e approfondite. Analoga precauzione deve essere presa nel caso delle opere marittime.

## **REQUISITI E PRESTAZIONI (UT)**

### **01.05.R01 Resistenza meccanica**

*Classe di Requisiti: Di stabilità*

*Classe di Esigenza: Sicurezza*

Le opere di fondazioni superficiali dovranno essere in grado di contrastare le eventuali manifestazioni di deformazioni e cedimenti rilevanti dovuti all'azione di determinate sollecitazioni (carichi, forze sismiche, ecc.).

#### **Prestazioni:**

Le opere di fondazioni superficiali, sotto l'effetto di carichi statici, dinamici e accidentali devono assicurare stabilità e resistenza.

#### **Livello minimo della prestazione:**

Per i livelli minimi si rimanda alle prescrizioni di legge e di normative vigenti in materia.

## **L'Unità Tecnologica è composta dai seguenti Elementi Manutenibili:**

- ° 01.05.01 Platee in c.a. per fondazioni impianti tecnologici quali centrale termica, centrale elettrica, pesa automezzi
- ° 01.05.02 Cordolo di fondazione per guard rail

## Elemento Manutenibile: 01.05.01

# Platee in c.a. per fondazioni impianti tecnologici quali centrale termica, centrale elettrica, pesa automezzi

Unità Tecnologica: 01.05

**Opere di fondazioni superficiali per opere minori**

Sono fondazioni realizzate con un'unica soletta di base, di idoneo spessore, irrigidita da nervature nelle due direzioni principali così da avere una ripartizione dei carichi sul terreno uniforme, in quanto tutto insieme risulta notevolmente rigido. La fondazione a platea può essere realizzata anche con una unica soletta di grande spessore, opportunamente armata, o in alternativa con un solettone armato e provvisto di piastre di appoggio in corrispondenza dei pilastri, per evitare l'effetto di punzonamento dei medesimi sulla soletta.

### ***ANOMALIE RISCOINTRABILI***

#### ***01.05.01.A01 Cedimenti***

Dissesti dovuti a cedimenti di natura e causa diverse, talvolta con manifestazioni dell'abbassamento del piano di imposta della fondazione.

#### ***01.05.01.A02 Deformazioni e spostamenti***

Deformazioni e spostamenti dovuti a cause esterne che alterano la normale configurazione dell'elemento.

#### ***01.05.01.A03 Distacchi murari***

Distacchi dei paramenti murari mediante anche manifestazione di lesioni passanti.

#### ***01.05.01.A04 Distacco***

Disgregazione e distacco di parti notevoli del materiale che può manifestarsi anche mediante espulsione di elementi prefabbricati dalla loro sede.

#### ***01.05.01.A05 Esposizione dei ferri di armatura***

Distacchi di parte di calcestruzzo (copriferro) e relativa esposizione dei ferri di armatura a fenomeni di corrosione per l'azione degli agenti atmosferici.

#### ***01.05.01.A06 Fessurazioni***

Degradazione che si manifesta con la formazione di soluzioni di continuità del materiale e che può implicare lo spostamento reciproco delle parti.

#### ***01.05.01.A07 Lesioni***

Si manifestano con l'interruzione del tessuto murario. Le caratteristiche e l'andamento ne caratterizzano l'importanza e il tipo.

#### ***01.05.01.A08 Non perpendicolarità del fabbricato***

Non perpendicolarità dell'edificio a causa di dissesti o eventi di natura diversa.

#### ***01.05.01.A09 Penetrazione di umidità***

Comparsa di macchie di umidità dovute all'assorbimento di acqua.

### **01.05.01.A10 Rigonfiamento**

Variazione della sagoma che interessa l'intero spessore del materiale e che si manifesta soprattutto in elementi lastriformi. Ben riconoscibile essendo dato dal tipico andamento "a bolla" combinato all'azione della gravità.

### **01.05.01.A11 Umidità**

Presenza di umidità dovuta spesso per risalita capillare.

## **CONTROLLI ESEGUIBILI DA PERSONALE SPECIALIZZATO**

### **01.05.01.C01 Controllo struttura**

*Cadenza: ogni 12 mesi*

*Tipologia: Controllo a vista*

Controllare l'integrità delle pareti e dei pilastri verificando l'assenza di eventuali lesioni e/o fessurazioni. Controllare eventuali smottamenti del terreno circostante alla struttura che possano essere indicatori di cedimenti strutturali. Effettuare verifiche e controlli approfonditi particolarmente in corrispondenza di manifestazioni a calamità naturali (sisma, nubifragi, ecc.).

- Requisiti da verificare: 1) *Resistenza meccanica.*
- Anomalie riscontrabili: 1) *Cedimenti;* 2) *Distacchi murari;* 3) *Fessurazioni;* 4) *Lesioni;* 5) *Non perpendicolarità del fabbricato;* 6) *Penetrazione di umidità;* 7) *Deformazioni e spostamenti.*
- Ditte specializzate: *Tecnici di livello superiore.*

## **MANUTENZIONI ESEGUIBILI DA PERSONALE SPECIALIZZATO**

### **01.05.01.I01 Interventi sulle strutture**

*Cadenza: quando occorre*

In seguito alla comparsa di segni di cedimenti strutturali (lesioni, fessurazioni, rotture), effettuare accurati accertamenti per la diagnosi e la verifica delle strutture, da parte di tecnici qualificati, che possano individuare la causa/effetto del dissesto ed evidenziare eventuali modificazioni strutturali tali da compromettere la stabilità delle strutture, in particolare verificare la perpendicolarità del fabbricato. Procedere quindi al consolidamento delle stesse a secondo del tipo di dissesti riscontrati.

- Ditte specializzate: *Specializzati vari.*

## Elemento Manutenibile: 01.05.02

# Cordolo di fondazione per guard rail

Unità Tecnologica: 01.05

**Opere di fondazioni superficiali per opere minori**

Sono fondazioni indicate nel caso in cui ci siano problemi di cedimenti differenziali. le travi rovesce sono le fondazioni più comunemente adottate in zona sismica, poiché non sono soggette a spostamenti orizzontali relativi in caso di sisma. Il nome di trave rovescia deriva dal fatto che la trave costituente la fondazione risulta rovesciata rispetto a quella comunemente usata nelle strutture, in quanto il carico è costituito dalle reazioni del terreno e quindi agente dal basso, anziché dall'alto.

### ***ANOMALIE RISCONTRABILI***

#### ***01.05.02.A01 Cedimenti***

Dissesti dovuti a cedimenti di natura e causa diverse, talvolta con manifestazioni dell'abbassamento del piano di imposta della fondazione.

#### ***01.05.02.A02 Deformazioni e spostamenti***

Deformazioni e spostamenti dovuti a cause esterne che alterano la normale configurazione dell'elemento.

#### ***01.05.02.A03 Distacchi murari***

Distacchi dei paramenti murari mediante anche manifestazione di lesioni passanti.

#### ***01.05.02.A04 Distacco***

Disgregazione e distacco di parti notevoli del materiale che può manifestarsi anche mediante espulsione di elementi prefabbricati dalla loro sede.

#### ***01.05.02.A05 Esposizione dei ferri di armatura***

Distacchi di parte di calcestruzzo (copriferro) e relativa esposizione dei ferri di armatura a fenomeni di corrosione per l'azione degli agenti atmosferici.

#### ***01.05.02.A06 Fessurazioni***

Degradazione che si manifesta con la formazione di soluzioni di continuità del materiale e che può implicare lo spostamento reciproco delle parti.

#### ***01.05.02.A07 Lesioni***

Si manifestano con l'interruzione del tessuto murario. Le caratteristiche e l'andamento ne caratterizzano l'importanza e il tipo.

#### ***01.05.02.A08 Non perpendicolarità del fabbricato***

Non perpendicolarità dell'edificio a causa di dissesti o eventi di natura diversa.

#### ***01.05.02.A09 Penetrazione di umidità***

Comparsa di macchie di umidità dovute all'assorbimento di acqua.

#### ***01.05.02.A10 Rigonfiamento***

Variazione della sagoma che interessa l'intero spessore del materiale e che si manifesta soprattutto in elementi lastriformi. Ben riconoscibile essendo dato dal tipico andamento "a bolla" combinato all'azione della gravità.

### **01.05.02.A11 Umidità**

Presenza di umidità dovuta spesso per risalita capillare.

## **CONTROLLI ESEGUIBILI DA PERSONALE SPECIALIZZATO**

### **01.05.02.C01 Controllo struttura**

*Cadenza: ogni 12 mesi*

*Tipologia: Controllo a vista*

Controllare l'integrità delle pareti e dei pilastri verificando l'assenza di eventuali lesioni e/o fessurazioni. Controllare eventuali smottamenti del terreno circostante alla struttura che possano essere indicatori di cedimenti strutturali. Effettuare verifiche e controlli approfonditi particolarmente in corrispondenza di manifestazioni a calamità naturali (sisma, nubifragi, ecc.).

- Requisiti da verificare: 1) *Resistenza meccanica.*
- Anomalie riscontrabili: 1) *Cedimenti;* 2) *Distacchi murari;* 3) *Fessurazioni;* 4) *Lesioni;* 5) *Non perpendicolarità del fabbricato;* 6) *Penetrazione di umidità;* 7) *Deformazioni e spostamenti.*
- Ditte specializzate: *Tecnici di livello superiore.*

## **MANUTENZIONI ESEGUIBILI DA PERSONALE SPECIALIZZATO**

### **01.05.02.I01 Interventi sulle strutture**

*Cadenza: quando occorre*

In seguito alla comparsa di segni di cedimenti strutturali (lesioni, fessurazioni, rotture), effettuare accurati accertamenti per la diagnosi e la verifica delle strutture, da parte di tecnici qualificati, che possano individuare la causa/effetto del dissesto ed evidenziare eventuali modificazioni strutturali tali da compromettere la stabilità delle strutture, in particolare verificare la perpendicolarità del fabbricato. Procedere quindi al consolidamento delle stesse a secondo del tipo di dissesti riscontrati.

- Ditte specializzate: *Specializzati vari.*

## Unità Tecnologica: 01.06

# Strutture in elevazione in c.a. per rampa pedonale

Si definiscono strutture in elevazione gli insiemi degli elementi tecnici del sistema edilizio aventi la funzione di resistere alle azioni di varia natura agenti sulla parte di costruzione fuori terra, trasmettendole alle strutture di fondazione e quindi al terreno. In particolare le strutture verticali sono costituite dagli elementi tecnici con funzione di sostenere i carichi agenti, trasmettendoli verticalmente ad altre parti aventi funzione strutturale e ad esse collegate. Le strutture in c.a. permettono di realizzare una connessione rigida fra elementi, in funzione della continuità della sezione ottenuta con un getto monolitico.

### **REQUISITI E PRESTAZIONI (UT)**

#### **01.06.R01 Resistenza meccanica**

*Classe di Requisiti: Di stabilità*

*Classe di Esigenza: Sicurezza*

Le strutture di elevazione dovranno essere in grado di contrastare le eventuali manifestazioni di deformazioni e cedimenti rilevanti dovuti all'azione di determinate sollecitazioni (carichi, forze sismiche, ecc.).

#### **Prestazioni:**

Le strutture di elevazione, sotto l'effetto di carichi statici, dinamici e accidentali devono assicurare stabilità e resistenza.

#### **Livello minimo della prestazione:**

Per i livelli minimi si rimanda alle prescrizioni di legge e di normative vigenti in materia. In particolare D.M. 14.1.2008 (Norme tecniche per le costruzioni) e la Circolare 2.2.2009, n.617 (Istruzioni per l'applicazione delle «Nuove norme tecniche per le costruzioni» di cui al decreto ministeriale 14.1.2008).

### **L'Unità Tecnologica è composta dai seguenti Elementi Manutenibili:**

° 01.06.01 Pareti

° 01.06.02 Solette

## Elemento Manutenibile: 01.06.01

# Pareti

Unità Tecnologica: 01.06

**Strutture in elevazione in c.a. per rampa pedonale**

Le pareti sono elementi architettonici verticali, formati da volumi piani con spessore ridotto rispetto alla lunghezza e alla larghezza. Possono avere andamenti rettilineo e/o con geometrie diverse. In generale le pareti delimitano confini verticali di ambienti. Inoltre le pareti di un edificio si possono classificare in:

- pareti portanti, che sostengono e scaricano a terra il peso delle costruzioni (in genere quelle perimetrali, che delimitano e separano gli ambienti interni da quelli esterni).
- pareti non portanti (che sostengono soltanto il peso proprio).

### ***ANOMALIE RISCONTRABILI***

#### ***01.06.01.A01 Alveolizzazione***

Degradazione che si manifesta con la formazione di cavità di forme e dimensioni variabili. Gli alveoli sono spesso interconnessi e hanno distribuzione non uniforme. Nel caso particolare in cui il fenomeno si sviluppa essenzialmente in profondità con andamento a diverticoli si può usare il termine alveolizzazione a caratura.

#### ***01.06.01.A02 Cavillature superficiali***

Sottile trama di fessure sulla superficie del calcestruzzo.

#### ***01.06.01.A03 Corrosione***

Decadimento delle armature metalliche all'interno del calcestruzzo a causa della combinazione con sostanze presenti nell'ambiente (ossigeno, acqua, anidride carbonica, ecc.).

#### ***01.06.01.A04 Deformazioni e spostamenti***

Deformazioni e spostamenti dovuti a cause esterne che alterano la normale configurazione dell'elemento.

#### ***01.06.01.A05 Disgregazione***

Decoesione caratterizzata da distacco di granuli o cristalli sotto minime sollecitazioni meccaniche.

#### ***01.06.01.A06 Distacco***

Disgregazione e distacco di parti notevoli del materiale che può manifestarsi anche mediante espulsione di elementi prefabbricati dalla loro sede.

#### ***01.06.01.A07 Efflorescenze***

Formazione di sostanze, generalmente di colore biancastro e di aspetto cristallino o polverulento o filamentoso, sulla superficie del manufatto. Nel caso di efflorescenze saline, la cristallizzazione può talvolta avvenire all'interno del materiale provocando spesso il distacco delle parti più superficiali: il fenomeno prende allora il nome di cripto-efflorescenza o subefflorescenza.

#### ***01.06.01.A08 Erosione superficiale***

Asportazione di materiale dalla superficie dovuta a processi di natura diversa. Quando sono note le cause di degrado, possono essere utilizzati anche termini come erosione per abrasione o erosione per corrosione (cause meccaniche), erosione per corrosione (cause chimiche e biologiche), erosione per usura (cause antropiche).

**01.06.01.A09 Esfoliazione**

Degradazione che si manifesta con distacco, spesso seguito da caduta, di uno o più strati superficiali subparalleli fra loro, generalmente causata dagli effetti del gelo.

**01.06.01.A10 Esposizione dei ferri di armatura**

Distacchi ed espulsione di parte del calcestruzzo (copriferro) e relativa esposizione dei ferri di armatura dovuta a fenomeni di corrosione delle armature metalliche per l'azione degli agenti atmosferici.

**01.06.01.A11 Fessurazioni**

Presenza di rotture singole, ramificate, ortogonale o parallele all'armatura che possono interessare l'intero spessore del manufatto dovute a fenomeni di ritiro del calcestruzzo e/o altri eventi.

**01.06.01.A12 Lesioni**

Si manifestano con l'interruzione delle superfici dell'elemento strutturale. Le caratteristiche, l'andamento, l'ampiezza ne caratterizzano l'importanza e il tipo.

**01.06.01.A13 Mancanza**

Caduta e perdita di parti del materiale del manufatto.

**01.06.01.A14 Penetrazione di umidità**

Comparsa di macchie di umidità dovute all'assorbimento di acqua.

**01.06.01.A15 Polverizzazione**

Decoesione che si manifesta con la caduta spontanea dei materiali sotto forma di polvere o granuli.

**01.06.01.A16 Rigonfiamento**

Variazione della sagoma che interessa l'intero spessore del materiale e che si manifesta soprattutto in elementi lastriformi. Ben riconoscibile essendo dato dal tipico andamento "a bolla" combinato all'azione della gravità.

**01.06.01.A17 Scheggiature**

Distacco di piccole parti di materiale lungo i bordi e gli spigoli degli elementi in calcestruzzo.

**01.06.01.A18 Spalling**

Avviene attraverso lo schiacciamento e l'esplosione interna con il conseguente sfaldamento di inerti dovuto ad alte temperature nei calcestruzzi.

**CONTROLLI ESEGUIBILI DA PERSONALE SPECIALIZZATO****01.06.01.C01 Controllo di eventuale quadro fessurativo**

*Cadenza: ogni 12 mesi*

*Tipologia: Controllo a vista*

Attraverso un esame visivo del quadro fessurativo approfondire ed analizzare eventuali dissesti strutturali anche con l'ausilio di indagini strumentali in situ.

- Requisiti da verificare: 1) *Resistenza meccanica.*
- Anomalie riscontrabili: 1) *Deformazioni e spostamenti;* 2) *Distacco;* 3) *Esposizione dei ferri di armatura;* 4) *Fessurazioni;* 5) *Lesioni;* 6) *Penetrazione di umidità.*
- Ditte specializzate: *Tecnici di livello superiore.*



---

### **01.06.01.C02 Controllo di deformazioni e/o spostamenti**

---

*Cadenza: ogni 12 mesi*

*Tipologia: Controllo a vista*

Controllare eventuali deformazioni e/o spostamenti dell'elemento strutturale dovuti a cause esterne che ne alterano la normale configurazione.

- Requisiti da verificare: 1) *Resistenza meccanica.*
- Anomalie riscontrabili: 1) *Deformazioni e spostamenti;* 2) *Distacco;* 3) *Esposizione dei ferri di armatura;* 4) *Fessurazioni;* 5) *Lesioni;* 6) *Penetrazione di umidità.*
- Ditte specializzate: *Tecnici di livello superiore.*

## **MANUTENZIONI ESEGUIBILI DA PERSONALE SPECIALIZZATO**

---

### **01.06.01.I01 Interventi sulle strutture**

---

*Cadenza: quando occorre*

Gli interventi riparativi dovranno effettuarsi a secondo del tipo di anomalia riscontrata e previa diagnosi delle cause del difetto accertato.

- Ditte specializzate: *Specializzati vari.*

## Elemento Manutenibile: 01.06.02

# Solette

Unità Tecnologica: 01.06

Strutture in elevazione in c.a. per rampa pedonale

Si tratta di elementi orizzontali e inclinati interamente in cemento armato. Offrono un'ottima resistenza alle alte temperature ed inoltre sono capaci di sopportare carichi elevati anche per luci notevoli. Pertanto trovano maggiormente il loro impiego negli edifici industriali, depositi, ecc. ed in quei locali dove sono previsti forti carichi accidentali (superiori ai 600 kg/m<sup>2</sup>). Possono essere utilizzati sia su strutture di pilastri e travi anch'essi in c.a. che su murature ordinarie.

### ***ANOMALIE RISCONTRABILI***

#### ***01.06.02.A01 Alveolizzazione***

Degradazione che si manifesta con la formazione di cavità di forme e dimensioni variabili. Gli alveoli sono spesso interconnessi e hanno distribuzione non uniforme. Nel caso particolare in cui il fenomeno si sviluppa essenzialmente in profondità con andamento a diverticoli si può usare il termine alveolizzazione a caratura.

#### ***01.06.02.A02 Cavillature superficiali***

Sottile trama di fessure sulla superficie del calcestruzzo.

#### ***01.06.02.A03 Corrosione***

Decadimento delle armature metalliche all'interno del calcestruzzo a causa della combinazione con sostanze presenti nell'ambiente (ossigeno, acqua, anidride carbonica, ecc.).

#### ***01.06.02.A04 Deformazioni e spostamenti***

Deformazioni e spostamenti dovuti a cause esterne che alterano la normale configurazione dell'elemento.

#### ***01.06.02.A05 Disgregazione***

Decoesione caratterizzata da distacco di granuli o cristalli sotto minime sollecitazioni meccaniche.

#### ***01.06.02.A06 Distacco***

Disgregazione e distacco di parti notevoli del materiale che può manifestarsi anche mediante espulsione di elementi prefabbricati dalla loro sede.

#### ***01.06.02.A07 Efflorescenze***

Formazione di sostanze, generalmente di colore biancastro e di aspetto cristallino o polverulento o filamentoso, sulla superficie del manufatto. Nel caso di efflorescenze saline, la cristallizzazione può talvolta avvenire all'interno del materiale provocando spesso il distacco delle parti più superficiali: il fenomeno prende allora il nome di criptoefflorescenza o subefflorescenza.

#### ***01.06.02.A08 Erosione superficiale***

Asportazione di materiale dalla superficie dovuta a processi di natura diversa. Quando sono note le cause di degrado, possono essere utilizzati anche termini come erosione per abrasione o erosione per corrosione (cause meccaniche), erosione per corrosione (cause chimiche e biologiche), erosione per usura (cause antropiche).

#### ***01.06.02.A09 Esfoliazione***

Degradazione che si manifesta con distacco, spesso seguito da caduta, di uno o più strati superficiali subparalleli fra loro, generalmente causata dagli effetti del gelo.

#### **01.06.02.A10 Esposizione dei ferri di armatura**

Distacchi ed espulsione di parte del calcestruzzo (copriferro) e relativa esposizione dei ferri di armatura dovuta a fenomeni di corrosione delle armature metalliche per l'azione degli agenti atmosferici.

#### **01.06.02.A11 Fessurazioni**

Presenza di rotture singole, ramificate, ortogonale o parallele all'armatura che possono interessare l'intero spessore del manufatto dovute a fenomeni di ritiro del calcestruzzo e/o altri eventi.

#### **01.06.02.A12 Lesioni**

Si manifestano con l'interruzione delle superfici dell'elemento strutturale. Le caratteristiche, l'andamento, l'ampiezza ne caratterizzano l'importanza e il tipo.

#### **01.06.02.A13 Mancanza**

Caduta e perdita di parti del materiale del manufatto.

#### **01.06.02.A14 Penetrazione di umidità**

Comparsa di macchie di umidità dovute all'assorbimento di acqua.

#### **01.06.02.A15 Polverizzazione**

Decoesione che si manifesta con la caduta spontanea dei materiali sotto forma di polvere o granuli.

#### **01.06.02.A16 Rigonfiamento**

Variazione della sagoma che interessa l'intero spessore del materiale e che si manifesta soprattutto in elementi lastriformi. Ben riconoscibile essendo dato dal tipico andamento "a bolla" combinato all'azione della gravità.

#### **01.06.02.A17 Scheggiature**

Distacco di piccole parti di materiale lungo i bordi e gli spigoli degli elementi in calcestruzzo.

#### **01.06.02.A18 Spalling**

Avviene attraverso lo schiacciamento e l'esplosione interna con il conseguente sfaldamento di inerti dovuto ad alte temperature nei calcestruzzi.

## **CONTROLLI ESEGUIBILI DA PERSONALE SPECIALIZZATO**

### **01.06.02.C01 Controllo di eventuale quadro fessurativo**

*Cadenza: ogni 12 mesi*

*Tipologia: Controllo a vista*

Attraverso un esame visivo del quadro fessurativo approfondire ed analizzare eventuali dissesti strutturali anche con l'ausilio di indagini strumentali in situ.

- Requisiti da verificare: 1) *Resistenza meccanica.*
- Anomalie riscontrabili: 1) *Deformazioni e spostamenti;* 2) *Distacco;* 3) *Esposizione dei ferri di armatura;* 4) *Fessurazioni;* 5) *Lesioni;* 6) *Penetrazione di umidità.*
- Ditte specializzate: *Tecnici di livello superiore.*

### **01.06.02.C02 Controllo di deformazioni e/o spostamenti**

*Cadenza: ogni 12 mesi*

*Tipologia: Controllo a vista*

Controllare eventuali deformazioni e/o spostamenti dell'elemento strutturale dovuti a cause esterne che ne alterano la normale configurazione.

- Requisiti da verificare: *1) Resistenza meccanica.*
- Anomalie riscontrabili: *1) Deformazioni e spostamenti; 2) Distacco; 3) Esposizione dei ferri di armatura; 4) Fessurazioni; 5) Lesioni; 6) Penetrazione di umidità.*
- Ditte specializzate: *Tecnici di livello superiore.*

## **MANUTENZIONI ESEGUIBILI DA PERSONALE SPECIALIZZATO**

### ***01.06.02.I01 Interventi sulle strutture***

*Cadenza: quando occorre*

Gli interventi riparativi dovranno effettuarsi a secondo del tipo di anomalia riscontrata e previa diagnosi delle cause del difetto accertato.

- Ditte specializzate: *Specializzati vari.*

## Unità Tecnologica: 01.07

# Unioni nuove strutture in legno e metalliche

Le unioni sono costituite da elementi che per materiale e tecniche diverse consentono la realizzazione di collegamenti tra elementi delle strutture nel rispetto delle normative vigenti. Le unioni rappresentano una caratteristica fondamentale nelle costruzioni in legno, acciaio, miste, ecc.. Esse hanno lo scopo di unire le parti, definite in sede progettuale, per realizzare strutture complete che devono rispondere a requisiti precisi.

### **REQUISITI E PRESTAZIONI (UT)**

#### **01.07.R01 Resistenza alla corrosione**

*Classe di Requisiti: Durabilità tecnologica*

*Classe di Esigenza: Durabilità*

Gli elementi di unione utilizzati non devono decadere in processi di corrosione.

**Prestazioni:**

Gli elementi metallici utilizzati per le unioni non devono decadere in processi di corrosione se sottoposti all'azione dell'acqua e del gelo.

**Livello minimo della prestazione:**

I materiali utilizzati per le unioni devono soddisfare i requisiti indicati dalla norme vigenti.

#### **01.07.R02 Resistenza Meccanica**

*Classe di Requisiti: Di stabilità*

*Classe di Esigenza: Sicurezza*

Gli elementi utilizzati per realizzare unioni diverse devono garantire resistenza meccanica alle sollecitazioni ad essi trasmessi

**Prestazioni:**

Le unioni devono essere realizzate con materiali idonei a resistere a fenomeni di trazione che potrebbero verificarsi durante il ciclo di vita.

**Livello minimo della prestazione:**

I materiali utilizzati per le unioni devono soddisfare i requisiti indicati dalla norme vigenti.

### **L'Unità Tecnologica è composta dai seguenti Elementi Manutenibili:**

- ° 01.07.01 Bullonature per acciaio
- ° 01.07.02 Bulloni per legno
- ° 01.07.03 Chiodi per legno
- ° 01.07.04 Viti per legno
- ° 01.07.05 Saldature per acciaio
- ° 01.07.06 Collegamenti con piastre di fondazione
- ° 01.07.07 Collegamenti diretti (travi: principale/secondaria)

## Elemento Manutenibile: 01.07.01

# Bullonature per acciaio

Unità Tecnologica: 01.07

**Unioni nuove strutture in legno e metalliche**

Si tratta di elementi di giunzione tra parti metalliche. Le tipologie e caratteristiche dei prodotti forniti dal mercato variano a secondo dell'impiego.

L'impiego di bulloni è indicato quando vi è la necessità di collegare elementi con spessori notevoli e/o nei casi in cui i collegamenti devono essere realizzati in cantiere. Essi possono essere stampati o torniti. Sono formati da:

- viti, con testa (definita bullone) con forma esagonale e gambo in parte o completamente filettato. generalmente il diametro dei bulloni utilizzati per le carpenterie varia tra i 12-30 mm;
- dadi, sempre di forma esagonale, che svolgono la funzione di serraggio del bullone;
- rondelle, in genere di forma circolare, che svolgono la funzione di rendere agevole il serraggio dei dadi;
- controdadi, si tratta di rosette elastiche, bulloni precaricati, e/o altri sistemi, con funzione di resistenza ad eventuali vibrazioni.

I bulloni sono in genere sottoposti a forze perpendicolari al gambo (a taglio) e/o a forze parallele al gambo (a trazione).

Le unioni bullonate si dividono in due categorie:

- a flangia, usate tipicamente nei casi in cui il bullone è sottoposto prevalentemente a trazione.
- a coprigiunto, usate tipicamente nei casi in cui il bullone è sottoposto a taglio.

## REQUISITI E PRESTAZIONI (EM)

### 01.07.01.R01 Durabilità

*Classe di Requisiti: Durabilità tecnologica*

*Classe di Esigenza: Durabilità*

Le bullonature per acciaio devono garantire adeguata resistenza durante il loro ciclo di vita.

#### **Prestazioni:**

Le bullonature per acciaio dovranno garantire adeguata resistenza secondo i valori tabellati della norma UNI EN 20898.

#### **Livello minimo della prestazione:**

Le bullonature utilizzate in carpenteria tabellati per classi, secondo UNI EN 20898, , dovranno rispettare i seguenti parametri:

- Classe 4.6: Resistenza a taglio (fk,V) = 170 MPa, Resistenza a snervamento (fy) = 240 MPa, Res.a trazione/compressione (fk,N) = 240 MPa, Resistenza ultima (ft) = 400 Mpa, Allungamento % (A%) = 22;
- Classe 5.6: Resistenza a taglio (fk,V) = 212 MPa, Resistenza a snervamento (fy) = 300 MPa, Res.a trazione/compressione (fk,N) = 300 MPa, Resistenza ultima (ft) = 500 Mpa, Allungamento % (A%) = 20;
- Classe 6.8: Resistenza a taglio (fk,V) = 255 MPa, Resistenza a snervamento (fy) = 360 MPa, Res.a trazione/compressione (fk,N) = 480 MPa, Resistenza ultima (ft) = 600 Mpa, Allungamento % (A%) = 16;
- Classe 8.8: Resistenza a taglio (fk,V) = 396 MPa, Resistenza a snervamento (fy) = 560 MPa, Res.a trazione/compressione (fk,N) = 640 MPa, Resistenza ultima (ft) = 800 Mpa, Allungamento % (A%) = 12;
- Classe 10.9: Resistenza a taglio (fk,V) = 495 MPa, Resistenza a snervamento (fy) = 700 MPa, Res.a trazione/compressione (fk,N) = 900 MPa, Resistenza ultima (ft) = 1000 Mpa, Allungamento % (A%) = 9;
- Classe 12.9: Resistenza a taglio (fk,V) = 594 MPa, Resistenza a snervamento (fy) = 840 MPa, Res.a trazione/compressione (fk,N) = 1080 MPa, Resistenza ultima (ft) = 1200 Mpa, Allungamento % (A%) = 8.

Questi valori caratteristici andranno divisi per un coefficiente di modello e uno di sicurezza del materiale per i calcoli di progetto. Le classi 8.8, 10.9 e 12.9 sono dette ad alta resistenza e per esse viene effettuata solamente la verifica ad attrito tra le superfici di contatto della lamiera e del bullone, ovvero si verifica che la forza di serraggio dei bulloni renda efficace l'unione. Per tutte le altre classi si considera il tranciamento del bullone, lo strappo e il rifollamento della lamiera.

I diametri dei bulloni in genere variano dai 12 ai 30 mm (a due a due fino a 24 mm, poi 27 e 30); nel dimensionamento, a causa della loro filettatura, si considera un'area equivalente e non quella effettiva ricavabile dal diametro.

## **ANOMALIE RICONTRABILI**

### **01.07.01.A01 Allentamento**

Allentamento delle bullonature rispetto alle tenute di serraggio.

### **01.07.01.A02 Corrosione**

Decadimento dei materiali metallici a causa della combinazione con sostanze presenti nell'ambiente (ossigeno, acqua, anidride carbonica, ecc.).

### **01.07.01.A03 Rifollamento**

Deformazione dei fori delle lamiere, predisposti per le unioni, dovute alla variazione delle azioni esterne sulla struttura e/o ad errori progettuali e/o costruttivi.

### **01.07.01.A04 Strappamento**

Rottura dell'elemento dovute a sollecitazioni assiali che superano la capacità di resistenza del materiale.

### **01.07.01.A05 Tranciamento**

Rottura dell'elemento dovute a sollecitazioni taglienti che superano la capacità di resistenza del materiale.

## **CONTROLLI ESEGUIBILI DA PERSONALE SPECIALIZZATO**

### **01.07.01.C01 Controllo generale**

*Cadenza: ogni 2 anni*

*Tipologia: Revisione*

Controllo degli elementi di giunzione tra parti e verifica della giusta tenuta di serraggio.

Per la corretta messa in opera delle unioni bullonate occorre fare 4 tipi di verifica:

- verifica di resistenza a taglio o a tranciamento;
- verifica della pressione del foro o a rifollamento;
- verifica a rottura per trazione della piastra o a strappamento;
- verifica a rottura per trazione dei fori o a strappamento.

- Requisiti da verificare: 1) *Resistenza alla corrosione*; 2) *Resistenza Meccanica*.
- Anomalie riscontrabili: 1) *Allentamento*; 2) *Corrosione*; 3) *Rifollamento*; 4) *Strappamento*; 5) *Tranciamento*.
- Ditte specializzate: *Tecnici di livello superiore*.

## **MANUTENZIONI ESEGUIBILI DA PERSONALE SPECIALIZZATO**

### **01.07.01.I01 Ripristino**

*Cadenza: ogni 2 anni*

Ripristino delle tenute di serraggio tra elementi. Sostituzione di eventuali elementi corrosi o degradati con altri di analoghe caratteristiche.

- Ditte specializzate: *Specializzati vari*.

## Elemento Manutenibile: 01.07.02

# Bulloni per legno

Unità Tecnologica: 01.07

**Unioni nuove strutture in legno e metalliche**

Si tratta di elementi di collegamento meccanici "a gambo cilindrico" dove la trasmissione dei carichi interessa sia il comportamento flessionale del connettore che le tensioni resistenti e a taglio presenti nel legno attraverso lo spinotto.

Sono in genere realizzati in acciaio con teste e dadi sagomati a "quadrato" o ad "esagono". Possono avere diametro variabile tra i 12-30 mm. Inoltre i fori per l'alloggiamento devono avere un diametro maggiore dei bulloni pari ad 1 mm.

### ***ANOMALIE RISCONTRABILI***

#### ***01.07.02.A01 Allentamento***

Allentamento delle bullonature rispetto alle tenute di serraggio.

#### ***01.07.02.A02 Corrosione***

Decadimento dei materiali metallici a causa della combinazione con sostanze presenti nell'ambiente (ossigeno, acqua, anidride carbonica, ecc.).

#### ***01.07.02.A03 Group tear out***

Strappo lungo il perimetro del gruppo di mezzi di unione.

#### ***01.07.02.A04 Plug shear***

Espulsione di tasselli di legno in corrispondenza dei singoli connettori.

#### ***01.07.02.A05 Splitting***

Rotture anticipate da spacco del materiale in prossimità delle connessioni.

#### ***01.07.02.A06 Strappamento***

Rottura dell'elemento dovute a sollecitazioni assiali che superano la capacità di resistenza del materiale.

#### ***01.07.02.A07 Tension***

Rottura a trazione del legno in corrispondenza delle sezioni ridotte.

#### ***01.07.02.A08 Tranciamento***

Rottura dell'elemento dovute a sollecitazioni taglienti che superano la capacità di resistenza del materiale.

### ***CONTROLLI ESEGUIBILI DA PERSONALE SPECIALIZZATO***

#### ***01.07.02.C01 Controllo generale***

*Cadenza: ogni 2 anni*



**Tipologia: Revisione**

Controllo degli elementi di giunzione tra parti e verifica della giusta tenuta di serraggio effettuando le seguenti verifiche:

- verifica di resistenza a taglio o a tranciamento;
- verifica della pressione del foro o a rifollamento;
- verifica a rottura per trazione della piastra o a strappamento;
- verifica a rottura per trazione dei fori o a strappamento.

- Requisiti da verificare: 1) *Resistenza alla corrosione*; 2) *Resistenza Meccanica*.
- Anomalie riscontrabili: 1) *Allentamento*; 2) *Corrosione*.
- Ditte specializzate: *Tecnici di livello superiore*.

**MANUTENZIONI ESEGUIBILI DA PERSONALE SPECIALIZZATO****01.07.02.I01 Ripristino**

*Cadenza: ogni 2 anni*

Ripristino delle tenute di serraggio tra elementi. Sostituzione di eventuali elementi corrosi o degradati con altri di analoghe caratteristiche.

- Ditte specializzate: *Specializzati vari*.

## Elemento Manutenibile: 01.07.03

# Chiodi per legno

Unità Tecnologica: 01.07

**Unioni nuove strutture in legno e metalliche**

Si tratta di elementi di collegamento meccanici "a gambo cilindrico" dove la trasmissione dei carichi interessa sia il comportamento flessionale del connettore che le tensioni resistenti e a taglio presenti nel legno attraverso lo spinotto.

I chiodi rappresentano la tipologia di collegamenti maggiormente utilizzati per elementi strutturali come travi reticolari, diaframmi, pareti di taglio, ecc.. Esistono in mercato diverse forme di chiodi: tondi con filo di acciaio, a sezione quadrata, a filettatura elicoidale, con gambo a rilievi tronco-conici, infissi a macchina, con gambo deformati ecc.. Le loro dimensioni e caratteristiche sono legate a standard dettati dalle normative vigenti.

### ***ANOMALIE RISCONTRABILI***

#### ***01.07.03.A01 Allentamento***

Allentamento delle chiodature rispetto alle tenute di serraggio.

#### ***01.07.03.A02 Corrosione***

Decadimento dei materiali metallici a causa della combinazione con sostanze presenti nell'ambiente (ossigeno, acqua, anidride carbonica, ecc.).

#### ***01.07.03.A03 Group tear out***

Strappo lungo il perimetro del gruppo di mezzi di unione.

#### ***01.07.03.A04 Plug shear***

Espulsione di tasselli di legno in corrispondenza dei singoli connettori.

#### ***01.07.03.A05 Splitting***

Rotture anticipate da spacco del materiale in prossimità delle connessioni.

#### ***01.07.03.A06 Strappamento***

Rottura dell'elemento dovute a sollecitazioni assiali che superano la capacità di resistenza del materiale.

#### ***01.07.03.A07 Tension***

Rottura a trazione del legno in corrispondenza delle sezioni ridotte.

#### ***01.07.03.A08 Tranciamento***

Rottura dell'elemento dovute a sollecitazioni taglienti che superano la capacità di resistenza del materiale.

### ***CONTROLLI ESEGUIBILI DA PERSONALE SPECIALIZZATO***

#### ***01.07.03.C01 Controllo generale***

*Cadenza: ogni 2 anni*

*Tipologia: Revisione*

Controllo degli elementi di giunzione tra parti e verifica della giusta tenuta di serraggio effettuando le seguenti verifiche:

- verifica di resistenza a taglio o a tranciamento;
- verifica della pressione del foro o a rifollamento;
- verifica a rottura per trazione della piastra o a strappamento;
- verifica a rottura per trazione dei fori o a strappamento.

- Requisiti da verificare: 1) *Resistenza alla corrosione*; 2) *Resistenza Meccanica*.
- Anomalie riscontrabili: 1) *Allentamento*; 2) *Corrosione*.
- Ditte specializzate: *Specializzati vari*.

## **MANUTENZIONI ESEGUIBILI DA PERSONALE SPECIALIZZATO**

### **01.07.03.I01 Ripristino**

*Cadenza: ogni 2 anni*

Ripristino delle tenute di serraggio tra elementi. Sostituzione di eventuali elementi corrosi o degradati con altri di analoghe caratteristiche.

- Ditte specializzate: *Specializzati vari*.

## Elemento Manutenibile: 01.07.04

# Viti per legno

Unità Tecnologica: 01.07

**Unioni nuove strutture in legno e metalliche**

Si tratta di elementi di collegamento meccanici "a gambo cilindrico", in acciaio con testa esagonale, dove la trasmissione dei carichi interessa sia il comportamento flessionale del connettore che le tensioni resistenti e a taglio presenti nel legno attraverso lo spinotto. Generalmente vengono impiegate per elementi strutturali e svolgono funzione di stabilità dei connettori impiegati. Possono inoltre essere utilizzate per unire le scarpe per travetti e/o degli ancoraggi di telai. Le loro dimensioni e caratteristiche sono legate a standard dettati dalle normative vigenti.

### ***ANOMALIE RISCONTRABILI***

#### ***01.07.04.A01 Allentamento***

Allentamento delle viti rispetto alle tenute di serraggio.

#### ***01.07.04.A02 Corrosione***

Decadimento dei materiali metallici a causa della combinazione con sostanze presenti nell'ambiente (ossigeno, acqua, anidride carbonica, ecc.).

#### ***01.07.04.A03 Group tear out***

Strappo lungo il perimetro del gruppo di mezzi di unione.

#### ***01.07.04.A04 Plug shear***

Espulsione di tasselli di legno in corrispondenza dei singoli connettori.

#### ***01.07.04.A05 Splitting***

Rotture anticipate da spacco del materiale in prossimità delle connessioni.

#### ***01.07.04.A06 Strappamento***

Rottura dell'elemento dovute a sollecitazioni assiali che superano la capacità di resistenza del materiale.

#### ***01.07.04.A07 Tension***

Rottura a trazione del legno in corrispondenza delle sezioni ridotte.

#### ***01.07.04.A08 Tranciamento***

Rottura dell'elemento dovute a sollecitazioni taglienti che superano la capacità di resistenza del materiale.

### ***CONTROLLI ESEGUIBILI DA PERSONALE SPECIALIZZATO***

#### ***01.07.04.C01 Controllo generale***

*Cadenza: ogni 2 anni*

**Tipologia: Revisione**

Controllo degli elementi di giunzione tra parti e verifica della giusta tenuta di serraggio effettuando le seguenti verifiche:

- verifica di resistenza a taglio o a tranciamento;
- verifica della pressione del foro o a rifollamento;
- verifica a rottura per trazione della piastra o a strappamento;
- verifica a rottura per trazione dei fori o a strappamento.

- Requisiti da verificare: 1) *Resistenza alla corrosione*; 2) *Resistenza Meccanica*.
- Anomalie riscontrabili: 1) *Allentamento*; 2) *Corrosione*.
- Ditte specializzate: *Tecnici di livello superiore*.

**MANUTENZIONI ESEGUIBILI DA PERSONALE SPECIALIZZATO****01.07.04.I01 Ripristino**

*Cadenza: ogni 2 mesi*

Ripristino delle tenute di serraggio tra elementi. Sostituzione di eventuali elementi corrosi o degradati con altri di analoghe caratteristiche.

- Ditte specializzate: *Specializzati vari*.

## Elemento Manutenibile: 01.07.05

# Saldature per acciaio

Unità Tecnologica: 01.07

**Unioni nuove strutture in legno e metalliche**

Le saldature sono collegamenti di parti solide che realizzano una continuità del materiale fra le parti che vengono unite. Le saldature, in genere, presuppongono la fusione delle parti che vengono unite. Attraverso le saldature viene garantita anche la continuità delle caratteristiche dei materiali delle parti unite. Esse si basano sul riscaldamento degli elementi da unire (definiti pezzi base) fino al raggiungimento del rammollimento e/o la fusione per ottenere il collegamento delle parti con o senza materiale d'apporto che fondendo forma un cordone di saldatura.

Tra le principali unioni saldate:

- a piena penetrazione;
- a parziale penetrazione;
- unioni realizzate con cordoni d'angolo.

Tra le principali tecniche di saldature si elencano:

- saldatura a filo continuo (mig-mag);
- saldatura per fusione (tig);
- saldatura con elettrodo rivestito;
- saldatura a fiamma ossiacetilenica;
- saldatura in arco sommerso;
- saldatura narrow-gap;
- saldatura a resistenza;
- saldatura a punti;
- saldatura a rilievi;
- saldatura a rulli;
- saldatura per scintillio;
- saldatura a plasma;
- saldatura laser;
- saldatura per attrito.

## **REQUISITI E PRESTAZIONI (EM)**

### **01.07.05.R01 Certificazione delle saldature**

*Classe di Requisiti: Controllabilità tecnologica*

*Classe di Esigenza: Controllabilità*

Le saldature degli acciai dovrà avvenire mediante i procedimenti codificati previsti dalla normativa vigente.

#### **Prestazioni:**

La saldatura degli acciai dovrà avvenire con uno dei procedimenti all'arco elettrico codificati secondo la norma UNI EN ISO 4063. È ammesso l'uso di procedimenti diversi purché sostenuti da adeguata documentazione teorica e sperimentale.

I saldatori nei procedimenti semiautomatici e manuali dovranno essere qualificati secondo la norma UNI EN 287-1 da parte di un Ente terzo. A deroga di quanto richiesto nella norma UNI EN 287-1, i saldatori che eseguono giunti a T con cordoni d'angolo dovranno essere specificamente qualificati e non potranno essere qualificati soltanto mediante l'esecuzione di giunti testa-testa.

Gli operatori dei procedimenti automatici o robotizzati dovranno essere certificati secondo la norma UNI EN 1418. Tutti i procedimenti di saldatura dovranno essere qualificati secondo la norma UNI EN ISO 15614-1.

Le durezze eseguite sulle macrografie non dovranno essere superiori a 350 HV30. Per la saldatura ad arco di prigionieri di materiali metallici (saldatura ad innesco mediante sollevamento e saldatura a scarica di condensatori ad innesco sulla punta) si applica la norma UNI EN ISO 14555; valgono perciò i requisiti di qualità di cui al prospetto A1 della appendice A della stessa norma.

Le prove di qualifica dei saldatori, degli operatori e dei procedimenti dovranno essere eseguite da un Ente terzo; in assenza di prescrizioni in proposito l'Ente sarà scelto dal costruttore secondo criteri di competenza e di indipendenza.

Sono richieste caratteristiche di duttilità, snervamento, resistenza e tenacità in zona fusa e in zona termica alterata non inferiori a quelle del materiale base.

Nell'esecuzione delle saldature dovranno inoltre essere rispettate le norme UNI EN 1011 parti 1 e 2 per gli acciai ferritici e della parte 3 per gli acciai inossidabili. Per la preparazione dei lembi si applicherà, salvo casi particolari, la norma UNI EN ISO 9692-1. Le saldature saranno sottoposte a controlli non distruttivi finali per accertare la corrispondenza ai livelli di qualità stabiliti dal progettista sulla base delle norme applicate per la progettazione.

In assenza di tali dati per strutture non soggette a fatica si adotterà il livello C della norma UNI EN ISO 5817 e il livello B per strutture soggette a fatica.

L'entità ed il tipo di tali controlli, distruttivi e non distruttivi, in aggiunta a quello visivo al 100%, saranno definiti dal Collaudatore e dal Direttore dei Lavori; per i cordoni ad angolo o giunti a parziale penetrazione si useranno metodi di superficie (ad es. liquidi penetranti o polveri magnetiche), mentre per i giunti a piena penetrazione, oltre a quanto sopra previsto, si useranno metodi volumetrici e cioè raggi X o gamma o ultrasuoni per i giunti testa a testa e solo ultrasuoni per i giunti a T a piena penetrazione.

Per le modalità di esecuzione dei controlli ed i livelli di accettabilità si potrà fare utile riferimento alle prescrizioni della norma UNI EN 12062.

Tutti gli operatori che eseguiranno i controlli dovranno essere qualificati secondo la norma UNI EN 473 almeno di secondo livello.

#### **Livello minimo della prestazione:**

Per i livelli minimi si rimanda alle prescrizioni di legge e di norme vigenti in materia. In particolare: D.M. 14.1.2008 (Norme tecniche per le costruzioni) e C.M. 2.2.2009, n.617 (Istruzioni per l'applicazione delle «Nuove norme tecniche per le costruzioni» di cui al decreto ministeriale 14.1.2008).

## ***ANOMALIE RISCONTRABILI***

### ***01.07.05.A01 Corrosione***

Decadimento dei materiali metallici a causa della combinazione con sostanze presenti nell'ambiente (ossigeno, acqua, anidride carbonica, ecc.).

### ***01.07.05.A02 Cricca***

Fenditura sottile e profonda del materiale costituente alla saldatura dovuta ad errori di esecuzione.

### ***01.07.05.A03 Interruzione***

Interruzione dei cordoni di saldatura e mancanza di continuità tra le parti.

### ***01.07.05.A04 Rottura***

Rottura dei cordoni di saldatura e mancanza di continuità tra le parti.

## ***CONTROLLI ESEGUIBILI DA PERSONALE SPECIALIZZATO***

### ***01.07.05.C01 Controllo generale***

*Cadenza: ogni anno*

*Tipologia: Revisione*

Controllo della continuità delle parti saldate e l'assenza di anomalie evidenti.

- Requisiti da verificare: 1) *Resistenza alla corrosione*; 2) *Resistenza Meccanica*.
- Anomalie riscontrabili: 1) *Corrosione*; 2) *Interruzione*; 3) *Rottura*; 4) *Cricca*.
- Ditte specializzate: *Specializzati vari*.

## ***MANUTENZIONI ESEGUIBILI DA PERSONALE SPECIALIZZATO***

### ***01.07.05.I01 Ripristino***

*Cadenza: quando occorre*

Rimozione della saldatura difettosa e realizzazione di una nuova.

- Ditte specializzate: *Specializzati vari.*

### ***01.07.05.I02 Rimozione ossidazioni***

---

*Cadenza: quando occorre*

Rimozione di eventuali ossidazioni che interessano le saldature.

- Ditte specializzate: *Specializzati vari.*



## Elemento Manutenibile: 01.07.06

# Collegamenti con piastre di fondazione

Unità Tecnologica: 01.07

**Unioni nuove strutture in legno e metalliche**

I giunti di base dei pilastri hanno funzione di trasmettere le sollecitazioni delle membrature verticali agli elementi di fondazione. I componenti principali dei giunti di base sono realizzati da:

- piastre di base in acciaio, per la distribuzione delle forze di compressione dalla colonna;
- malta di livellamento in c.a., con strato impostato al di sopra della fondazione;
- tirafondi, inglobati nella fondazione in c.a.

### ***ANOMALIE RISCONTRABILI***

#### ***01.07.06.A01 Allentamento***

Allentamento dei giunti rispetto alle tenute di serraggio.

#### ***01.07.06.A02 Corrosione***

Decadimento dei materiali metallici a causa della combinazione con sostanze presenti nell'ambiente (ossigeno, acqua, anidride carbonica, ecc.).

#### ***01.07.06.A03 Cricca***

Fenditura sottile e profonda del materiale costituente alla saldatura dovuta ad errori di esecuzione.

#### ***01.07.06.A04 Interruzione***

Interruzione dei cordoni di saldatura e mancanza di continuità tra le parti.

#### ***01.07.06.A05 Rifollamento***

Deformazione dei fori delle lamiera, predisposti per le unioni, dovute alla variazione delle azioni esterne sulla struttura e/o ad errori progettuali e/o costruttivi.

#### ***01.07.06.A06 Rottura***

Rottura dei cordoni di saldatura e mancanza di continuità tra le parti.

#### ***01.07.06.A07 Strappamento***

Rottura dell'elemento dovute a sollecitazioni assiali che superano la capacità di resistenza del materiale.

#### ***01.07.06.A08 Tranciamento***

Rottura dell'elemento dovute a sollecitazioni taglienti che superano la capacità di resistenza del materiale.

### ***CONTROLLI ESEGUIBILI DA PERSONALE SPECIALIZZATO***

#### ***01.07.06.C01 Controllo generale***

*Cadenza: ogni anno*

*Tipologia: Revisione*

Controllo degli elementi di giunzione tra parti e verifica della giusta tenuta di serraggio.

Controllo della continuità delle parti saldate e l'assenza di anomalie evidenti.

- Requisiti da verificare: 1) *Resistenza alla corrosione*; 2) *Resistenza Meccanica*.
- Anomalie riscontrabili: 1) *Allentamento*; 2) *Corrosione*; 3) *Cricca*; 4) *Interruzione*; 5) *Rifollamento*; 6) *Strappamento*; 7) *Tranciamento*.
- Ditte specializzate: *Tecnici di livello superiore*.

## **MANUTENZIONI ESEGUIBILI DA PERSONALE SPECIALIZZATO**

### **01.07.06.I01 Ripristino**

*Cadenza: quando occorre*

Ripristino delle tenute di serraggio tra elementi. Sostituzione di eventuali elementi corrosi o degradati con altri di analoghe caratteristiche. Rimozione di saldature difettose e realizzazione di nuove.

- Ditte specializzate: *Specializzati vari*.

## Elemento Manutenibile: 01.07.07

# Collegamenti diretti (travi: principale/secondaria)

Unità Tecnologica: 01.07

Unioni nuove strutture in legno e  
metalliche

I collegamenti diretti trave principale/secondaria sono realizzati mediante profili angolari bullonati all'anima della trave secondaria e poi bullonati all'ala della trave principale.

### ***ANOMALIE RISCONTRABILI***

#### ***01.07.07.A01 Allentamento***

Allentamento dei giunti rispetto alle tenute di serraggio.

#### ***01.07.07.A02 Corrosione***

Decadimento dei materiali metallici a causa della combinazione con sostanze presenti nell'ambiente (ossigeno, acqua, anidride carbonica, ecc.).

#### ***01.07.07.A03 Cricca***

Fenditura sottile e profonda del materiale costituente alla saldatura dovuta ad errori di esecuzione.

#### ***01.07.07.A04 Interruzione***

Interruzione dei cordoni di saldatura e mancanza di continuità tra le parti.

#### ***01.07.07.A05 Rifollamento***

Deformazione dei fori delle lamiere, predisposti per le unioni, dovute alla variazione delle azioni esterne sulla struttura e/o ad errori progettuali e/o costruttivi.

#### ***01.07.07.A06 Rottura***

Rottura dei cordoni di saldatura e mancanza di continuità tra le parti.

#### ***01.07.07.A07 Strappamento***

Rottura dell'elemento dovute a sollecitazioni assiali che superano la capacità di resistenza del materiale.

#### ***01.07.07.A08 Tranciamento***

Rottura dell'elemento dovute a sollecitazioni taglienti che superano la capacità di resistenza del materiale.

### ***CONTROLLI ESEGUIBILI DA PERSONALE SPECIALIZZATO***

#### ***01.07.07.C01 Controllo generale***

*Cadenza: ogni anno*

*Tipologia: Revisione*

Controllo degli elementi di giunzione tra parti e verifica della giusta tenuta di serraggio.  
Controllo della continuità delle parti saldate e l'assenza di anomalie evidenti.

- Requisiti da verificare: 1) *Resistenza alla corrosione*; 2) *Resistenza Meccanica*.
- Anomalie riscontrabili: 1) *Allentamento*; 2) *Corrosione*; 3) *Cricca*; 4) *Interruzione*; 5) *Rifollamento*; 6) *Rottura*; 7) *Strappamento*; 8) *Tranciamento*.
- Ditte specializzate: *Tecnici di livello superiore*.

## **MANUTENZIONI ESEGUIBILI DA PERSONALE SPECIALIZZATO**

### **01.07.07.I01 Ripristino**

*Cadenza: quando occorre*

Ripristino delle tenute di serraggio tra elementi. Sostituzione di eventuali elementi corrosi o degradati con altri di analoghe caratteristiche. Rimozione di saldature difettose e realizzazione di nuove.

- Ditte specializzate: *Specializzati vari*.

## Unità Tecnologica: 01.08

# Unioni di rinforzo tra elementi strutturali edificio esistente

Le unioni sono costituite da elementi che per materiale e tecniche diverse consentono la realizzazione di collegamenti tra elementi delle strutture nel rispetto delle normative vigenti. Le unioni rappresentano una caratteristica fondamentale nelle costruzioni in legno, acciaio, miste, ecc.. Esse hanno lo scopo di unire le parti, definite in sede progettuale, per realizzare strutture complete che devono rispondere a requisiti precisi.

### **REQUISITI E PRESTAZIONI (UT)**

#### **01.08.R01 Resistenza alla corrosione**

*Classe di Requisiti: Durabilità tecnologica*

*Classe di Esigenza: Durabilità*

Gli elementi di unione utilizzati non devono decadere in processi di corrosione.

**Prestazioni:**

Gli elementi metallici utilizzati per le unioni non devono decadere in processi di corrosione se sottoposti all'azione dell'acqua e del gelo.

**Livello minimo della prestazione:**

I materiali utilizzati per le unioni devono soddisfare i requisiti indicati dalla norme vigenti.

#### **01.08.R02 Resistenza Meccanica**

*Classe di Requisiti: Di stabilità*

*Classe di Esigenza: Sicurezza*

Gli elementi utilizzati per realizzare unioni diverse devono garantire resistenza meccanica alle sollecitazioni ad essi trasmessi

**Prestazioni:**

Le unioni devono essere realizzate con materiali idonei a resistere a fenomeni di trazione che potrebbero verificarsi durante il ciclo di vita.

**Livello minimo della prestazione:**

I materiali utilizzati per le unioni devono soddisfare i requisiti indicati dalla norme vigenti.

### **L'Unità Tecnologica è composta dai seguenti Elementi Manutenibili:**

- ° 01.08.01 Collegamenti di ripristino con flangia (pilastro/pilastro - trave/trave)
- ° 01.08.02 Collegamenti di ripristino con coprigiunti (pilastro/pilastro - trave/trave)
- ° 01.08.03 Collegamenti con flangia (trave/pilastro passante - pilastro/trave passante)
- ° 01.08.04 Collegamenti con flangia (travi: principale/secondaria)
- ° 01.08.05 Collegamenti con flangia (trave/altro materiale)
- ° 01.08.06 Collegamenti a squadretta (trave/pilastro passante - pilastro/trave passante)
- ° 01.08.07 Collegamenti a squadretta (travi: principale/secondaria)

## Elemento Manutenibile: 01.08.01

# Collegamenti di ripristino con flangia (pilastro/pilastro - trave/trave)

Unità Tecnologica: 01.08

**Unioni di rinforzo tra elementi strutturali edificio esistente**

I collegamenti di ripristino con flangia pilastro/pilastro o trave/trave sono realizzati mediante piastre d'acciaio presaldate in estremità ai pilastri o alle travi da collegare e poi bullonate in opera.

### ***ANOMALIE RISCONTRABILI***

#### ***01.08.01.A01 Allentamento***

Allentamento dei giunti rispetto alle tenute di serraggio.

#### ***01.08.01.A02 Corrosione***

Decadimento dei materiali metallici a causa della combinazione con sostanze presenti nell'ambiente (ossigeno, acqua, anidride carbonica, ecc.).

#### ***01.08.01.A03 Cricca***

Fenditura sottile e profonda del materiale costituente alla saldatura dovuta ad errori di esecuzione.

#### ***01.08.01.A04 Interruzione***

Interruzione dei cordoni di saldatura e mancanza di continuità tra le parti.

#### ***01.08.01.A05 Rifollamento***

Deformazione dei fori delle lamiera, predisposti per le unioni, dovute alla variazione delle azioni esterne sulla struttura e/o ad errori progettuali e/o costruttivi.

#### ***01.08.01.A06 Rottura***

Rottura dei cordoni di saldatura e mancanza di continuità tra le parti.

#### ***01.08.01.A07 Strappamento***

Rottura dell'elemento dovute a sollecitazioni assiali che superano la capacità di resistenza del materiale.

#### ***01.08.01.A08 Tranciamento***

Rottura dell'elemento dovute a sollecitazioni taglienti che superano la capacità di resistenza del materiale.

### ***CONTROLLI ESEGUIBILI DA PERSONALE SPECIALIZZATO***

#### ***01.08.01.C01 Controllo generale***

*Cadenza: ogni anno*

**Tipologia: Revisione**

Controllo degli elementi di giunzione tra parti e verifica della giusta tenuta di serraggio.

Controllo della continuità delle parti saldate e l'assenza di anomalie evidenti.

- Requisiti da verificare: 1) *Resistenza alla corrosione*; 2) *Resistenza Meccanica*.
- Anomalie riscontrabili: 1) *Allentamento*; 2) *Corrosione*; 3) *Cricca*; 4) *Interruzione*; 5) *Rifollamento*; 6) *Rottura*; 7) *Strappamento*; 8) *Tranciamento*.
- Ditte specializzate: *Tecnici di livello superiore*.

**MANUTENZIONI ESEGUIBILI DA PERSONALE SPECIALIZZATO****01.08.01.I01 Ripristino**

*Cadenza: quando occorre*

Ripristino delle tenute di serraggio tra elementi. Sostituzione di eventuali elementi corrosi o degradati con altri di analoghe caratteristiche. Rimozione di saldature difettose e realizzazione di nuove.

- Ditte specializzate: *Specializzati vari*.

## Elemento Manutenibile: 01.08.02

# Collegamenti di ripristino con coprighiunti (pilastro/pilastro - trave/trave)

Unità Tecnologica: 01.08

**Unioni di rinforzo tra elementi strutturali  
edificio esistente**

I collegamenti di ripristino con coprighiunti pilastro/pilastro o trave/trave sono realizzati mediante piastre coprighiunto d'ala e/o d'anima bullonate all'estremità dei due pilastri o delle due travi.

### ***ANOMALIE RISCONTRABILI***

#### ***01.08.02.A01 Allentamento***

Allentamento dei giunti rispetto alle tenute di serraggio.

#### ***01.08.02.A02 Corrosione***

Decadimento dei materiali metallici a causa della combinazione con sostanze presenti nell'ambiente (ossigeno, acqua, anidride carbonica, ecc.).

#### ***01.08.02.A03 Cricca***

Fenditura sottile e profonda del materiale costituente alla saldatura dovuta ad errori di esecuzione.

#### ***01.08.02.A04 Interruzione***

Interruzione dei cordoni di saldatura e mancanza di continuità tra le parti.

#### ***01.08.02.A05 Rifollamento***

Deformazione dei fori delle lamiere, predisposti per le unioni, dovute alla variazione delle azioni esterne sulla struttura e/o ad errori progettuali e/o costruttivi.

#### ***01.08.02.A06 Rottura***

Rottura dei cordoni di saldatura e mancanza di continuità tra le parti.

#### ***01.08.02.A07 Strappamento***

Rottura dell'elemento dovute a sollecitazioni assiali che superano la capacità di resistenza del materiale.

#### ***01.08.02.A08 Tranciamento***

Rottura dell'elemento dovute a sollecitazioni taglienti che superano la capacità di resistenza del materiale.

### ***CONTROLLI ESEGUIBILI DA PERSONALE SPECIALIZZATO***

#### ***01.08.02.C01 Controllo generale***

*Cadenza: ogni anno*



**Tipologia: Revisione**

Controllo degli elementi di giunzione tra parti e verifica della giusta tenuta di serraggio. Controllo della continuità delle parti saldate e l'assenza di anomalie evidenti.

- Requisiti da verificare: 1) *Resistenza alla corrosione*; 2) *Resistenza Meccanica*.
- Anomalie riscontrabili: 1) *Allentamento*; 2) *Corrosione*; 3) *Cricca*; 4) *Interruzione*; 5) *Rifollamento*; 6) *Rottura*; 7) *Strappamento*; 8) *Tranciamento*.
- Ditte specializzate: *Tecnici di livello superiore*.

**MANUTENZIONI ESEGUIBILI DA PERSONALE SPECIALIZZATO****01.08.02.I01 Ripristino**

*Cadenza: quando occorre*

Ripristino delle tenute di serraggio tra elementi. Sostituzione di eventuali elementi corrosi o degradati con altri di analoghe caratteristiche. Rimozione di saldature difettose e realizzazione di nuove.

- Ditte specializzate: *Specializzati vari*.

## Elemento Manutenibile: 01.08.03

# Collegamenti con flangia (trave/pilastro passante - pilastro/trave passante)

Unità Tecnologica: 01.08

**Unioni di rinforzo tra elementi strutturali edificio esistente**

I collegamenti con flangia trave/pilastro passante o pilastro/trave passante sono realizzati mediante una piastra d'acciaio presaldato all'estremità della trave o del pilastro da collegare all'altro elemento strutturale e poi bullonata in opera all'ala o anima del pilastro passante o della trave.

### ***ANOMALIE RISCONTRABILI***

#### ***01.08.03.A01 Allentamento***

Allentamento dei giunti rispetto alle tenute di serraggio.

#### ***01.08.03.A02 Corrosione***

Decadimento dei materiali metallici a causa della combinazione con sostanze presenti nell'ambiente (ossigeno, acqua, anidride carbonica, ecc.).

#### ***01.08.03.A03 Cricca***

Fenditura sottile e profonda del materiale costituente alla saldatura dovuta ad errori di esecuzione.

#### ***01.08.03.A04 Interruzione***

Interruzione dei cordoni di saldatura e mancanza di continuità tra le parti.

#### ***01.08.03.A05 Rifollamento***

Deformazione dei fori delle lamiere, predisposti per le unioni, dovute alla variazione delle azioni esterne sulla struttura e/o ad errori progettuali e/o costruttivi.

#### ***01.08.03.A06 Rottura***

Rottura dei cordoni di saldatura e mancanza di continuità tra le parti.

#### ***01.08.03.A07 Strappamento***

Rottura dell'elemento dovute a sollecitazioni assiali che superano la capacità di resistenza del materiale.

#### ***01.08.03.A08 Tranciamento***

Rottura dell'elemento dovute a sollecitazioni taglienti che superano la capacità di resistenza del materiale.

### ***CONTROLLI ESEGUIBILI DA PERSONALE SPECIALIZZATO***

#### ***01.08.03.C01 Controllo generale***

*Cadenza: ogni anno*

*Tipologia: Revisione*

Controllo degli elementi di giunzione tra parti e verifica della giusta tenuta di serraggio.

Controllo della continuità delle parti saldate e l'assenza di anomalie evidenti.

- Requisiti da verificare: 1) *Resistenza alla corrosione*; 2) *Resistenza Meccanica*.
- Anomalie riscontrabili: 1) *Allentamento*; 2) *Corrosione*; 3) *Cricca*; 4) *Interruzione*; 5) *Rifollamento*; 6) *Rottura*; 7) *Strappamento*; 8) *Tranciamento*.
- Ditte specializzate: *Tecnici di livello superiore*.

## **MANUTENZIONI ESEGUIBILI DA PERSONALE SPECIALIZZATO**

### **01.08.03.I01 Ripristino**

*Cadenza: quando occorre*

Ripristino delle tenute di serraggio tra elementi. Sostituzione di eventuali elementi corrosi o degradati con altri di analoghe caratteristiche. Rimozione di saldature difettose e realizzazione di nuove.

- Ditte specializzate: *Specializzati vari*.

## Elemento Manutenibile: 01.08.04

# Collegamenti con flangia (travi: principale/secondaria)

Unità Tecnologica: 01.08

Unioni di rinforzo tra elementi strutturali  
edificio esistente

I collegamenti con flangia trave principale/secondaria sono realizzati mediante una piastra d'acciaio presaldato all'estremità del trave secondaria e poi bullonata in opera all'anima della trave principale.

### ***ANOMALIE RISCONTRABILI***

#### ***01.08.04.A01 Allentamento***

Allentamento dei giunti rispetto alle tenute di serraggio.

#### ***01.08.04.A02 Corrosione***

Decadimento dei materiali metallici a causa della combinazione con sostanze presenti nell'ambiente (ossigeno, acqua, anidride carbonica, ecc.).

#### ***01.08.04.A03 Cricca***

Fenditura sottile e profonda del materiale costituente alla saldatura dovuta ad errori di esecuzione.

#### ***01.08.04.A04 Interruzione***

Interruzione dei cordoni di saldatura e mancanza di continuità tra le parti.

#### ***01.08.04.A05 Rifollamento***

Deformazione dei fori delle lamiere, predisposti per le unioni, dovute alla variazione delle azioni esterne sulla struttura e/o ad errori progettuali e/o costruttivi.

#### ***01.08.04.A06 Rottura***

Rottura dei cordoni di saldatura e mancanza di continuità tra le parti.

#### ***01.08.04.A07 Strappamento***

Rottura dell'elemento dovute a sollecitazioni assiali che superano la capacità di resistenza del materiale.

#### ***01.08.04.A08 Tranciamento***

Rottura dell'elemento dovute a sollecitazioni taglianti che superano la capacità di resistenza del materiale.

### ***CONTROLLI ESEGUIBILI DA PERSONALE SPECIALIZZATO***

#### ***01.08.04.C01 Controllo generale***

*Cadenza: ogni anno*

*Tipologia: Revisione*

Controllo degli elementi di giunzione tra parti e verifica della giusta tenuta di serraggio.  
Controllo della continuità delle parti saldate e l'assenza di anomalie evidenti.

- Requisiti da verificare: 1) *Resistenza alla corrosione*; 2) *Resistenza Meccanica*.
- Anomalie riscontrabili: 1) *Allentamento*; 2) *Corrosione*; 3) *Cricca*; 4) *Interruzione*; 5) *Rifollamento*; 6) *Rottura*; 7) *Strappamento*; 8) *Tranciamento*.
- Ditte specializzate: *Tecnici di livello superiore*.

## **MANUTENZIONI ESEGUIBILI DA PERSONALE SPECIALIZZATO**

### **01.08.04.I01 Ripristino**

*Cadenza: a guasto*

Ripristino delle tenute di serraggio tra elementi. Sostituzione di eventuali elementi corrosi o degradati con altri di analoghe caratteristiche. Rimozione di saldature difettose e realizzazione di nuove.

- Ditte specializzate: *Specializzati vari*.

## Elemento Manutenibile: 01.08.05

# Collegamenti con flangia (trave/altro materiale)

Unità Tecnologica: 01.08

Unioni di rinforzo tra elementi strutturali  
edificio esistente

I collegamenti con flangia trave/altro materiale sono realizzati mediante una piastra d'acciaio presaldato all'estremità del trave e poi bullonata in opera all'elemento strutturale di altro materiale.

### ***ANOMALIE RISCONTRABILI***

#### ***01.08.05.A01 Allentamento***

Allentamento dei giunti rispetto alle tenute di serraggio.

#### ***01.08.05.A02 Corrosione***

Decadimento dei materiali metallici a causa della combinazione con sostanze presenti nell'ambiente (ossigeno, acqua, anidride carbonica, ecc.).

#### ***01.08.05.A03 Cricca***

Fenditura sottile e profonda del materiale costituente alla saldatura dovuta ad errori di esecuzione.

#### ***01.08.05.A04 Interruzione***

Interruzione dei cordoni di saldatura e mancanza di continuità tra le parti.

#### ***01.08.05.A05 Rifollamento***

Deformazione dei fori delle lamiere, predisposti per le unioni, dovute alla variazione delle azioni esterne sulla struttura e/o ad errori progettuali e/o costruttivi.

#### ***01.08.05.A06 Rottura***

Rottura dei cordoni di saldatura e mancanza di continuità tra le parti.

#### ***01.08.05.A07 Strappamento***

Rottura dell'elemento dovute a sollecitazioni assiali che superano la capacità di resistenza del materiale.

#### ***01.08.05.A08 Tranciamento***

Rottura dell'elemento dovute a sollecitazioni taglianti che superano la capacità di resistenza del materiale.

### ***CONTROLLI ESEGUIBILI DA PERSONALE SPECIALIZZATO***

#### ***01.08.05.C01 Controllo generale***

*Cadenza: ogni 2 anni*

*Tipologia: Revisione*

Controllo degli elementi di giunzione tra parti e verifica della giusta tenuta di serraggio.  
Controllo della continuità delle parti saldate e l'assenza di anomalie evidenti.

- Requisiti da verificare: 1) *Resistenza alla corrosione*; 2) *Resistenza Meccanica*.
- Anomalie riscontrabili: 1) *Allentamento*; 2) *Corrosione*; 3) *Cricca*; 4) *Interruzione*; 5) *Rifollamento*; 6) *Rottura*; 7) *Strappamento*; 8) *Tranciamento*.
- Ditte specializzate: *Tecnici di livello superiore*.

## **MANUTENZIONI ESEGUIBILI DA PERSONALE SPECIALIZZATO**

### **01.08.05.I01 Ripristino**

*Cadenza: a guasto*

Ripristino delle tenute di serraggio tra elementi. Sostituzione di eventuali elementi corrosi o degradati con altri di analoghe caratteristiche. Rimozione di saldature difettose e realizzazione di nuove.

- Ditte specializzate: *Specializzati vari*.

## Elemento Manutenibile: 01.08.06

# Collegamenti a squadretta (trave/pilastro passante - pilastro/trave passante)

Unità Tecnologica: 01.08

**Unioni di rinforzo tra elementi strutturali edificio esistente**

I collegamenti a squadretta trave/pilastro passante o pilastro/trave passante sono realizzati mediante profili angolari bullonati all'anima della trave o del pilastro e poi bullonati all'ala o anima del pilastro o della trave.

### ***ANOMALIE RISCONTRABILI***

#### ***01.08.06.A01 Allentamento***

Allentamento dei giunti rispetto alle tenute di serraggio.

#### ***01.08.06.A02 Corrosione***

Decadimento dei materiali metallici a causa della combinazione con sostanze presenti nell'ambiente (ossigeno, acqua, anidride carbonica, ecc.).

#### ***01.08.06.A03 Cricca***

Fenditura sottile e profonda del materiale costituente alla saldatura dovuta ad errori di esecuzione.

#### ***01.08.06.A04 Interruzione***

Interruzione dei cordoni di saldatura e mancanza di continuità tra le parti.

#### ***01.08.06.A05 Rifollamento***

Deformazione dei fori delle lamiere, predisposti per le unioni, dovute alla variazione delle azioni esterne sulla struttura e/o ad errori progettuali e/o costruttivi.

#### ***01.08.06.A06 Rottura***

Rottura dei cordoni di saldatura e mancanza di continuità tra le parti.

#### ***01.08.06.A07 Strappamento***

Rottura dell'elemento dovute a sollecitazioni assiali che superano la capacità di resistenza del materiale.

#### ***01.08.06.A08 Tranciamento***

Rottura dell'elemento dovute a sollecitazioni taglienti che superano la capacità di resistenza del materiale.

### ***CONTROLLI ESEGUIBILI DA PERSONALE SPECIALIZZATO***

#### ***01.08.06.C01 Controllo generale***

*Cadenza: ogni anno*



**Tipologia: Revisione**

Controllo degli elementi di giunzione tra parti e verifica della giusta tenuta di serraggio.

Controllo della continuità delle parti saldate e l'assenza di anomalie evidenti.

- Requisiti da verificare: 1) *Resistenza alla corrosione*; 2) *Resistenza Meccanica*.
- Anomalie riscontrabili: 1) *Allentamento*; 2) *Corrosione*; 3) *Cricca*; 4) *Interruzione*; 5) *Rifollamento*; 6) *Rottura*; 7) *Strappamento*; 8) *Tranciamento*.
- Ditte specializzate: *Tecnici di livello superiore*.

**MANUTENZIONI ESEGUIBILI DA PERSONALE SPECIALIZZATO****01.08.06.I01 Ripristino**

*Cadenza: quando occorre*

Ripristino delle tenute di serraggio tra elementi. Sostituzione di eventuali elementi corrosi o degradati con altri di analoghe caratteristiche. Rimozione di saldature difettose e realizzazione di nuove.

- Ditte specializzate: *Specializzati vari*.

## Elemento Manutenibile: 01.08.07

# Collegamenti a squadretta (travi: principale/secondaria)

Unità Tecnologica: 01.08

Unioni di rinforzo tra elementi strutturali  
edificio esistente

I collegamenti a squadretta trave principale/secondaria sono realizzati mediante profili angolari bullonati all'anima della trave secondaria e poi bullonati all'anima della trave principale.

### ***ANOMALIE RISCONTRABILI***

#### ***01.08.07.A01 Allentamento***

Allentamento dei giunti rispetto alle tenute di serraggio.

#### ***01.08.07.A02 Corrosione***

Decadimento dei materiali metallici a causa della combinazione con sostanze presenti nell'ambiente (ossigeno, acqua, anidride carbonica, ecc.).

#### ***01.08.07.A03 Cricca***

Fenditura sottile e profonda del materiale costituente alla saldatura dovuta ad errori di esecuzione.

#### ***01.08.07.A04 Interruzione***

Interruzione dei cordoni di saldatura e mancanza di continuità tra le parti.

#### ***01.08.07.A05 Rifollamento***

Deformazione dei fori delle lamiere, predisposti per le unioni, dovute alla variazione delle azioni esterne sulla struttura e/o ad errori progettuali e/o costruttivi.

#### ***01.08.07.A06 Rottura***

Rottura dei cordoni di saldatura e mancanza di continuità tra le parti.

#### ***01.08.07.A07 Strappamento***

Rottura dell'elemento dovute a sollecitazioni assiali che superano la capacità di resistenza del materiale.

#### ***01.08.07.A08 Tranciamento***

Rottura dell'elemento dovute a sollecitazioni taglianti che superano la capacità di resistenza del materiale.

### ***CONTROLLI ESEGUIBILI DA PERSONALE SPECIALIZZATO***

#### ***01.08.07.C01 Controllo generale***

Cadenza: ogni 2 anni

Tipologia: Revisione

Controllo degli elementi di giunzione tra parti e verifica della giusta tenuta di serraggio.  
Controllo della continuità delle parti saldate e l'assenza di anomalie evidenti.

- Requisiti da verificare: 1) *Resistenza alla corrosione*; 2) *Resistenza Meccanica*.
- Anomalie riscontrabili: 1) *Allentamento*; 2) *Corrosione*; 3) *Cricca*; 4) *Interruzione*; 5) *Rifollamento*; 6) *Rottura*; 7) *Strappamento*; 8) *Tranciamento*.
- Ditte specializzate: *Tecnici di livello superiore*.

## **MANUTENZIONI ESEGUIBILI DA PERSONALE SPECIALIZZATO**

### **01.08.07.I01 Ripristino**

*Cadenza: a guasto*

Ripristino delle tenute di serraggio tra elementi. Sostituzione di eventuali elementi corrosi o degradati con altri di analoghe caratteristiche. Rimozione di saldature difettose e realizzazione di nuove.

- Ditte specializzate: *Specializzati vari*.

## Unità Tecnologica: 01.09

# Interventi di rinforzo sui pilastri dell'edificio esistente

Gli interventi sulle strutture esistenti, rappresentano tutte quelle opere di adeguamento, miglioramento e riparazione, attraverso le quali avviene il ripristino delle condizioni di sicurezza delle stesse nel rispetto della normativa vigente. Tali interventi possono avere come finalità:

- di riportare gli elementi strutturali alla situazione iniziale di capacità resistente;
- di rafforzare gli elementi strutturali per cambiamento di destinazione d'uso, per adeguamento alle normative sismiche, ecc..

Prima di ogni intervento è opportuno avere un quadro conoscitivo completo delle strutture. In particolare avviare un processo diagnostico per una valutazione dello stato di salute della struttura. Il grado di approfondimento e le metodologie più adeguate andranno ogni volta misurate sulla base delle destinazioni d'uso dell'organismo strutturale in esame e delle sue tipologie e schemi strutturali-statici.

## **REQUISITI E PRESTAZIONI (UT)**

### **01.09.R01 Resistenza meccanica**

*Classe di Requisiti: Di stabilità*

*Classe di Esigenza: Sicurezza*

Gli interventi sulle strutture esistenti dovranno garantire il ripristino delle condizioni di sicurezza e dovranno contrastare in modo efficace la manifestazione di eventuali rotture, o deformazioni rilevanti, causate dall'azione di possibili sollecitazioni.

#### **Prestazioni:**

Gli interventi sulle strutture esistenti dovranno contrastare in modo concreto il prodursi di eventuali rotture o deformazioni rilevanti in conseguenza dell'azione di sollecitazioni meccaniche che possono in un certo modo comprometterne la durata e la funzionalità nel tempo e costituire pericolo per la sicurezza degli utenti. A tal fine si considerano le seguenti azioni: carichi dovuti al peso proprio, carichi di esercizio, sollecitazioni sismiche, carichi provocati da dilatazioni termiche, eventuali assestamenti e deformazioni di strutturali.

#### **Livello minimo della prestazione:**

Per una analisi più approfondita dei livelli minimi rispetto ai vari componenti e materiali costituenti le pareti si rimanda comunque alle prescrizioni di legge e di normative vigenti in materia.

## **L'Unità Tecnologica è composta dai seguenti Elementi Manutenibili:**

- ° 01.09.01 Cerchiature

## Elemento Manutenibile: 01.09.01

# Cerchiature

Unità Tecnologica: 01.09

**Interventi di rinforzo sui pilastri dell'edificio esistente**

Le cerchiature vengono utilizzate per contrastare la dilatazione di un materiale nella direzione ortogonale alla compressione mediante un'azione di confinamento. In genere vengono impiegate in caso di schiacciamenti di elementi murari, colonne, pilastri, ecc.. Si utilizzano per le cerchiature fasce metalliche costituite da ferri piatti in acciaio di spessore e dimensioni diverse.

### ***ANOMALIE RISCONTRABILI***

#### ***01.09.01.A01 Corrosione***

Corrosione di parti metalliche per il decadimento dei materiali a causa della combinazione con sostanze presenti nell'ambiente (ossigeno, acqua, anidride carbonica, ecc.).

#### ***01.09.01.A02 Fessure***

Fessure evidenti nelle zone di ancoraggio.

#### ***01.09.01.A03 Serraggi inadeguati***

Serraggi inadeguati delle giunzioni a forchetta e delle biette.

### ***CONTROLLI ESEGUIBILI DA PERSONALE SPECIALIZZATO***

#### ***01.09.01.C01 Controllo generale***

*Cadenza: ogni 6 mesi*

*Tipologia: Controllo a vista*

Controllo delle parti in vista finalizzato alla ricerca di anomalie che possano anticipare l'insorgenza di fenomeni di dissesto e/o cedimenti strutturali. In particolare controllare la posizione delle giunzioni a forchetta e delle biette di serraggio onde scongiurare pericoli di espulsione. Controllare le zone a contatto tra le parti murarie e le fasce metalliche.

- Requisiti da verificare: 1) *Resistenza meccanica.*
- Anomalie riscontrabili: 1) *Corrosione;* 2) *Fessure;* 3) *Serraggi inadeguati.*
- Ditte specializzate: *Tecnici di livello superiore.*

### ***MANUTENZIONI ESEGUIBILI DA PERSONALE SPECIALIZZATO***

#### ***01.09.01.I01 Ripristino serraggi***

*Cadenza: quando occorre*

Ripristino delle fasce attraverso il serraggio delle giunzioni a forchetta e delle biette; e se necessario provvedere allo smontaggio e

rimontaggio delle stesse.

- Ditte specializzate: *Tecnici di livello superiore, Specializzati vari.*

## Unità Tecnologica: 01.10

# Scale in acciaio di collegamento al soppalco metallico

Si tratta di strutture di collegamento inclinate costituite da strutture a piano inclinato e da strutture gradonate o a gradini la cui funzione è quella di raggiungere piani posti a quote diverse. Le strutture inclinate si possono dividere in: rampe a piano inclinato (con una pendenza fino all'8%), rampe gradonate, costituite da elementi a gradoni (con una pendenza fino a 20°), scale, formate da gradini con pendenze varie in rapporto alla loro funzione (scale esterne, scale di servizio, scale di sicurezza, ecc.). Le scale possono assumere morfologie diverse: ad una o più rampe, scale curve, scale ellittiche a pozzo, scale circolari a pozzo e scale a chiocciola. Le scale e rampe possono essere realizzate secondo molteplici conformazioni strutturali e in materiali diversi. Si possono avere strutture in acciaio, in legno, in murature, in c.a., prefabbricate, ecc..

## **REQUISITI E PRESTAZIONI (UT)**

### **01.10.R01 Resistenza all'usura**

*Classe di Requisiti: Durabilità tecnologica*

*Classe di Esigenza: Durabilità*

I materiali di rivestimento di gradini e pianerottoli dovranno presentare caratteristiche di resistenza all'usura.

#### **Prestazioni:**

I materiali di rivestimento di gradini e pianerottoli dovranno presentare caratteristiche di resistenza all'usura dovute al traffico pedonale, alle abrasioni, agli urti, a perdite di materiale, a depositi, macchie, ecc..

#### **Livello minimo della prestazione:**

I rivestimenti dovranno possedere una resistenza all'usura corrispondente alla classe U3 (ossia di resistenza all'usura per un tempo non inferiore ai 10 anni) della classificazione UPEC.

### **01.10.R02 Resistenza meccanica**

*Classe di Requisiti: Di stabilità*

*Classe di Esigenza: Sicurezza*

Gli elementi strutturali costituenti le strutture di collegamento devono contrastare in modo efficace la manifestazione di eventuali rotture, o deformazioni rilevanti, causate dall'azione di possibili sollecitazioni.

#### **Prestazioni:**

Gli elementi strutturali costituenti le strutture di collegamento e quelli accessori devono essere idonei a contrastare in modo efficace eventuali rotture e/o deformazioni rilevanti in seguito ad azioni e sollecitazioni meccaniche, garantendo la durata e la funzionalità nel tempo senza compromettere la sicurezza degli utenti. Si considerano le azioni dovute a: carichi di peso proprio e carichi di esercizio, sollecitazioni sismiche, dilatazioni termiche, assestamenti e deformazioni di strutture portanti. Comunque, in relazione alla funzione strutturale, le caratteristiche delle scale devono corrispondere a quelle prescritte dalle leggi e normative vigenti.

#### **Livello minimo della prestazione:**

Per una analisi più approfondita dei livelli minimi rispetto ai vari componenti e materiali costituenti i rivestimenti si rimanda alle prescrizioni di legge e di normative vigenti in materia.

## **L'Unità Tecnologica è composta dai seguenti Elementi Manutenibili:**

° 01.10.01 Scale in acciaio

## Elemento Manutenibile: 01.10.01

# Scale in acciaio

Unità Tecnologica: 01.10

**Scale in acciaio di collegamento al  
soppalco metallico**

Le scale in acciaio possono essere realizzate con molteplici conformazioni strutturali impiegando profilati, sezioni scatolari, tubolari o profili piatti assemblati mediante saldature e/o collegamenti tramite chiodatura, bullonatura, ecc.. I gradini vengono generalmente realizzati con lamiere metalliche traforate o con lamiere ad elementi in rilievo oppure con elementi grigliati.

### **ANOMALIE RICONTRABILI**

#### **01.10.01.A01 Corrosione**

Corrosione degli elementi metallici per perdita del requisito di resistenza agli agenti aggressivi chimici e/o per difetti del materiale.

#### **01.10.01.A02 Deformazione**

Variazione geometriche e morfologiche dei profili e degli elementi strutturali (travi principali, travetti, gradini di lamiera ed eventuali irrigidimenti e nervature) o comunque non più affidabili sul piano statico.

#### **01.10.01.A03 Deformazioni e spostamenti**

Deformazioni e spostamenti dovuti a cause esterne che alterano la normale configurazione dell'elemento.

#### **01.10.01.A04 Imbozzamento**

Deformazione dell'elemento che si localizza in prossimità dell'ala e/o dell'anima.

#### **01.10.01.A05 Snervamento**

Deformazione dell'elemento che si può verificare, quando all'aumentare del carico, viene meno il comportamento perfettamente elastico dell'acciaio.

### **CONTROLLI ESEGUIBILI DALL'UTENTE**

#### **01.10.01.C01 Controllo balaustre e corrimano**

*Cadenza: ogni 12 mesi*

*Tipologia: Controllo a vista*

Controllo periodico delle condizioni estetiche delle superfici delle balaustre e dei corrimano (macchie, sporco, abrasioni, ecc.). Verifica della loro stabilità e del corretto serraggio.

- Requisiti da verificare: 1) *Resistenza all'usura*; 2) *Resistenza meccanica*.
- Anomalie riscontrabili: 1) *Corrosione*; 2) *Deformazione*; 3) *Deformazioni e spostamenti*.

#### **01.10.01.C03 Controllo rivestimenti pedate e alzate**

*Cadenza: ogni 12 mesi*

*Tipologia: Controllo a vista*



Controllo periodico delle condizioni estetiche delle superfici dei rivestimenti costituenti pedate ed alzate. Verifica di eventuale presenza di macchie, sporco, efflorescenze, abrasioni, ecc..

- Requisiti da verificare: 1) *Resistenza all'usura*; 2) *Resistenza meccanica*.
- Anomalie riscontrabili: 1) *Corrosione*; 2) *Deformazione*; 3) *Deformazioni e spostamenti*.

## **CONTROLLI ESEGUIBILI DA PERSONALE SPECIALIZZATO**

### **01.10.01.C02 Controllo strutture**

*Cadenza: ogni 12 mesi*

*Tipologia: Controllo a vista*

Controllo periodico delle parti in vista finalizzato alla ricerca di anomalie.

- Requisiti da verificare: 1) *Resistenza meccanica*.
- Anomalie riscontrabili: 1) *Corrosione*; 2) *Deformazione*; 3) *Deformazioni e spostamenti*.
- Ditte specializzate: *Tecnici di livello superiore*.

## **MANUTENZIONI ESEGUIBILI DA PERSONALE SPECIALIZZATO**

### **01.10.01.I01 Ripresa coloritura**

*Cadenza: quando occorre*

Ritinteggiature delle parti previa rimozione delle parti deteriorate mediante preparazione del fondo. Le modalità di ritinteggiatura, i prodotti, le attrezzature variano comunque in funzione delle superfici e dei materiali costituenti.

- Ditte specializzate: *Pittore*.

### **01.10.01.I02 Ripristino puntuale pedate e alzate**

*Cadenza: quando occorre*

Ripristino e/o sostituzione degli elementi rotti delle pedate e delle alzate con elementi analoghi.

- Ditte specializzate: *Pavimentista, Muratore*.

### **01.10.01.I03 Ripristino stabilità corrimano e balaustre**

*Cadenza: quando occorre*

Ripristino e/o sostituzione degli elementi di connessione dei corrimano e delle balaustre e verifica del corretto serraggio degli stessi e sostituzioni di eventuali parti mancanti. Riparazione della protezione antiruggine degli elementi metallici mediante rimozione della ruggine ed applicazione di vernici protettive. Riparazione di eventuali corrosioni o fessurazioni mediante saldature in loco con elementi di raccordo.

- Ditte specializzate: *Tecnici di livello superiore, Specializzati vari*.

### **01.10.01.I04 Sostituzione degli elementi degradati**

*Cadenza: quando occorre*

Sostituzione degli elementi usurati o rotti con altri analoghi. Sostituzione e verifica dei relativi ancoraggi.

- Ditte specializzate: *Specializzati vari*.

### **01.10.01.I05 Ripristino serraggi bulloni e connessioni metalliche**

*Cadenza: ogni 2 anni*

Ripristino e/o sostituzione degli elementi di connessione e verifica del corretto serraggio degli stessi e sostituzioni di quelli mancanti. Riparazione della protezione antiruggine degli elementi metallici mediante rimozione della ruggine ed applicazione di vernici protettive. Riparazione di eventuali corrosioni o fessurazioni mediante saldature in loco con elementi di raccordo.

- Ditte specializzate: *Specializzati vari*.

# INDICE

<b>01 Riconversione ex aula bunker e opere annesse</b>		<b>pag.</b>	<b>3</b>
01.01	Opere di fondazioni profonde per nuova struttura in legno e consolidamento fondazioni edificio esistente		4
01.01.01	Plinti su pali trivellati		5
01.02	Strutture in elevazione in acciaio per struttura UTA		7
01.02.01	Travi		8
01.02.02	Pilastrini		10
01.03	Strutture in elevazione per nuova struttura in legno lamellare		12
01.03.01	Travi		14
01.03.02	Pilastrini		16
01.04	Scala in c.a. per accesso al locale ispezione interrato		18
01.04.01	Scale a soletta rampante		20
01.05	Opere di fondazioni superficiali per opere minori		24
01.05.01	Platee in c.a. per fondazioni impianti tecnologici quali centrale termica, centrale elettrica, pesa automezzi		25
01.05.02	Cordolo di fondazione per guard rail		27
01.06	Strutture in elevazione in c.a. per rampa pedonale		29
01.06.01	Pareti		30
01.06.02	Solette		33
01.07	Unioni nuove strutture in legno e metalliche		36
01.07.01	Bullonature per acciaio		37
01.07.02	Bulloni per legno		39
01.07.03	Chiodi per legno		41
01.07.04	Viti per legno		43
01.07.05	Saldature per acciaio		45
01.07.06	Collegamenti con piastre di fondazione		48
01.07.07	Collegamenti diretti (travi: principale/secondaria)		50
01.08	Unioni di rinforzo tra elementi strutturali edificio esistente		52
01.08.01	Collegamenti di ripristino con flangia (pilastro/pilastro - trave/trave)		53
01.08.02	Collegamenti di ripristino con coprigiunti (pilastro/pilastro - trave/trave)		55
01.08.03	Collegamenti con flangia (trave/pilastro passante - pilastro/trave passante)		57
01.08.04	Collegamenti con flangia (travi: principale/secondaria)		59
01.08.05	Collegamenti con flangia (trave/altro materiale)		61
01.08.06	Collegamenti a squadretta (trave/pilastro passante - pilastro/trave passante)		63
01.08.07	Collegamenti a squadretta (travi: principale/secondaria)		65
01.09	Interventi di rinforzo sui pilastri dell'edificio esistente		67
01.09.01	Cerchiature		68
01.10	Scale in acciaio di collegamento al soppalco metallico		70
01.10.01	Scale in acciaio		71

**IL TECNICO**

ing. Bard Paolo